

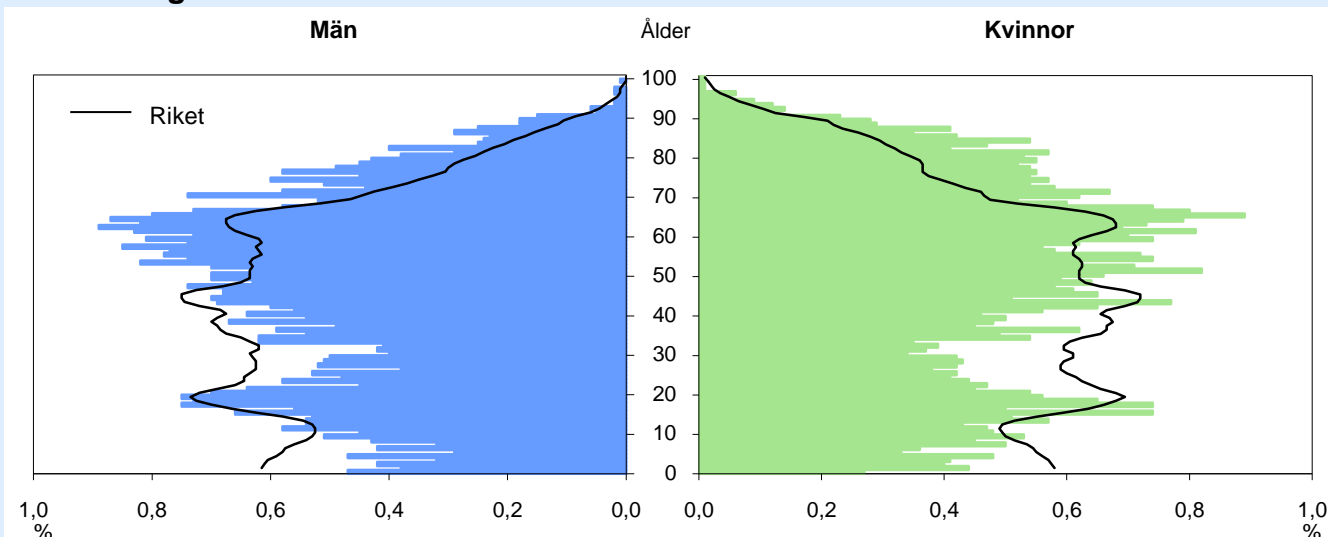
Torsby

2010 Kommunfakta

Landareal: 4 189 kvkm

Invånare per kvkm: 3

Folkmängd 31 december 2009



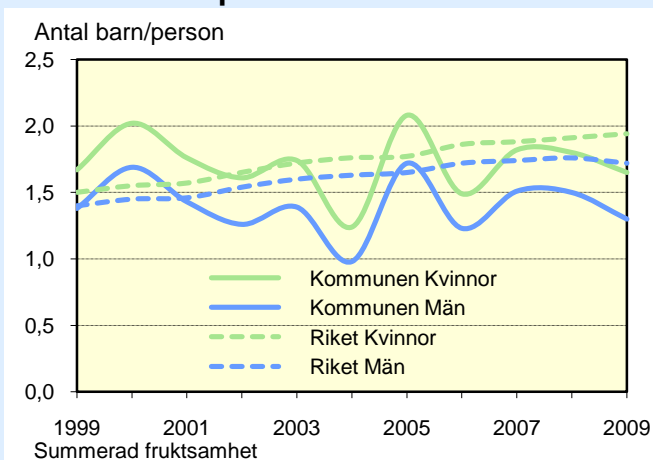
Folkmängd 31 december 2009

Ålder	Procentuell fördelning Kommunen			Riket		
	M	Kv	Tot	M	Kv	Tot
0-6	5	5	5	8	8	8
7-15	9	9	9	10	9	10
16-19	6	5	5	6	5	6
20-24	6	5	5	7	6	6
25-44	22	19	20	27	26	26
45-64	30	27	29	26	25	26
65-79	17	19	18	12	13	13
80-	6	10	8	4	7	5
Totalt, %	100	100	100	100	100	100
Antal (1000)	6	6	13	4 649	4 692	9 341

Befolkningsförändring 1999-2009

År (31/12)	Folkmängd Antal	Födelse- överskott	Flyttnings- överskott	
			M	Kv
1999	13 943	-114	-36	-42
2000	13 725	-109	-38	-70
2001	13 552	-127	-21	-27
2002	13 404	-108	2	-39
2003	13 311	-107	12	3
2004	13 086	-150	-22	-54
2005	12 960	-101	-20	-7
2006	12 946	-110	73	23
2007	12 878	-74	3	3
2008	12 707	-138	7	-38
2009	12 508	-165	-24	-8

Födda barn per kvinna/man



Flyttningar 2009

	Män	Kvinnor
Antal inflyttningar	199	238
från övriga kommuner i länet	78	88
från övriga län	69	97
från utlandet	52	53
Därav 18-24 år	23	62
Antal utflyttningar	223	246
till övriga kommuner i länet	88	114
till övriga län	101	99
till utlandet	34	33
Därav 18-24 år	71	87
Flyttningsnetto	-24	-8

Födda och döda 2009

Antal	Män	Kvinnor
Födda	57	33
Döda	147	108

Utrikes födda 2009

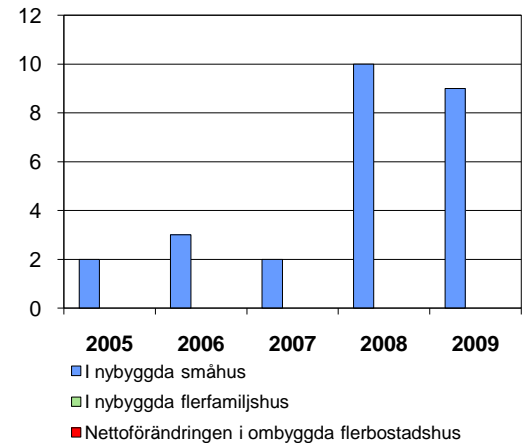
Andel (%) av de boende i	M	Kv	Tot
Kommunen	7	10	9
Riket	14	15	14

Mandat i kommunfullmäktige

Partier	Antal mandat vid valet			
	2002		2006	
	Män	Kvinnor	Män	Kvinnor
Moderata samlingspartiet	5	4	5	3
Centerpartiet	3	3	3	3
Folkpartiet liberalerna	1	0	0	1
Kristdemokraterna	1	1	0	1
Miljöpartiet de gröna	1	0	0	1
Socialdemokraterna	9	8	10	9
Vänsterpartiet	3	2	3	1
Övriga partier	0	0	1	0
Samtliga partier	23	18	22	19

Nybyggda/ombyggda bostäder

Antal lägenheter



Befolkningen efter utbildningsnivå 31 december 2009

Utbildningsnivå	Procentuell fördelning								
	Kommunen			Länet			Riket		
	M	Kv	Tot	M	Kv	Tot	M	Kv	Tot
Förgymnasial utbildning	18	12	15	16	12	14	16	12	14
Gymnasial utbildning	66	59	63	58	51	54	50	46	48
Eftergymnasial utbildning	14	27	20	25	36	30	32	40	36
Uppgift saknas	2	1	2	2	1	2	2	2	2
Totalt, %	100	100	100	100	100	100	100	100	100
Antal, 1 000-tal	4	3	7	80	75	155	2 772	2 690	5 462

Avser 20–64 år

Förvärvsarbete 2008

	Andel (%) av alla i resp. ålder		
	Män	Kvinnor	Totalt
Kommunen			
20–24 år	59	61	60
25–44 år	78	80	79
45–64 år	74	74	74
20–64 år	74	75	74
Länet			
20–24 år	58	54	56
25–44 år	82	78	80
45–64 år	77	74	76
20–64 år	77	74	76
Riket			
20–24 år	62	57	60
25–44 år	84	79	81
45–64 år	79	76	78
20–64 år	79	75	77

Avser nattbefolkning

Förvärvsarbete efter sektor 2008

	Nattbefolkning		Dagbefolkning	
	Män	Kvinnor	Män	Kvinnor
Kommunen	2 854	2 551	2 715	2 786
Näringsl., övr. org.	2 415	1 045	2 228	1 072
Off. förv. o service	439	1 506	487	1 714
Länet, 1 000-tal	65	58	63	57
Näringsl., övr. org.	55	27	54	26
Off. förv. o service	10	31	9	30
Riket, 1 000-tal	2 308	2 110	2 300	2 106
Näringsl., övr. org.	1 977	1 157	1 970	1 155
Off. förv. o service	331	952	331	951

Antal i åldern 16 år och däröver

Pendling 2008

	Män	Kvinnor
Inpendling	418	490
från övriga kommuner i länet	336	458
från övriga län	82	32
Utpendling	557	255
till övriga kommuner i länet	412	208
till övriga län	145	47
Nettopendling	-139	235

Antal i åldern 16 år och däröver

Nattbefolkning:

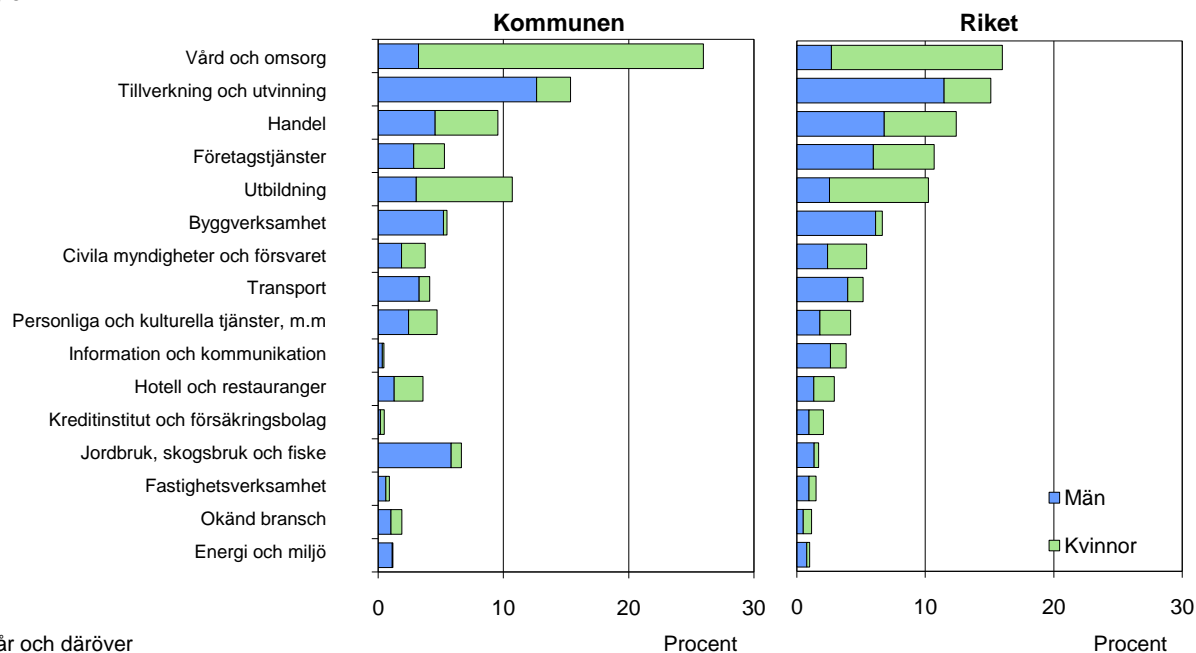
bor i kommunen och arbetar i eller utanför kommunen

Dagbefolkning (arbetstillfällen):

arbetar i kommunen och bor i eller utanför kommunen

Arbetsstillfällena 2008

Näringsgren



Avser 16 år och däröver

Procent

Procent

Arbetsstillfällena: arbetar i kommunen och bor i eller utanför kommunen (dagbefolkning)

Egna företagare 2008

Antal sysselsatta	Män		Kvinnor	
	Företagare i eget AB	Egenföretagare	Företagare i eget AB	Egenföretagare
1	36	261	6	117
2-4	65	42	20	11
5-9	41	8	14	2
10-	28	0	9	0
Totalt	170	311	49	130

Antal i åldern 16 år och däröver Avser dagbefolkning

Sjuk- och aktivitetsersättning, 2009

	Andel (%) av alla i resp. ålder		
	Män	Kvinnor	Totalt
Kommunen			
55-59 år	15	21	18
60-64 år	25	35	30
20-64 år	10	13	11
Riket			
55-59 år	14	22	18
60-64 år	21	31	26
20-64 år	7	11	9

Ersätter förmånerna för tidspension och sjukbidrag

Arbetssökande

	Andel (%) av alla i respektive åldersgrupp								
	Kommunen			Länet			Riket		
	M	Kv	Tot	M	Kv	Tot	M	Kv	Tot
mars 2009									
20-64 år	8	5	6	8	6	7	6	5	6
Öppet arbetslösa	6	3	5	6	4	5	5	3	4
Progr. m. aktivitetsstöd	2	2	2	2	2	2	2	2	2
Därav 20-24 år	20	16	18	18	11	14	13	7	10
Antal 20-64 år	293	155	448	6 295	4 624	10 919	176 297	128 405	304 702
mars 2010									
20-64 år	9	6	7	10	8	9	8	7	7
Öppet arbetslösa	5	3	4	5	4	5	5	4	4
Progr. m. aktivitetsstöd	4	3	3	4	4	4	3	3	3
Därav 20-24 år	21	12	17	20	13	17	14	10	12
Antal 20-64 år	312	188	500	7 832	6 036	13 868	224 010	177 196	401 206

Arbetsstillfällena och förvärvsarbetande 2008 – totalt

Näringsgren	Dagbefolkning				Nattbefolkning			
	Kommunen		Länet	Riket	Kommunen		Länet	Riket
	Antal	%	%	%	Antal	%	%	%
Jordbruk, skogsbruk och fiske	365	7	3	2	391	7	3	2
Tillverkning och utvinning	844	15	19	15	878	16	18	15
Energi och miljö	64	1	1	1	56	1	1	1
Byggverksamhet	302	5	7	7	396	7	7	7
Handel	525	10	12	12	518	10	12	12
Transport	226	4	4	5	234	4	4	5
Hotell och restauranger	197	4	3	3	191	4	3	3
Information och kommunikation	25	0	2	4	38	1	2	4
Kreditinstitut och försäkringsbolag	27	0	1	2	33	1	1	2
Fastighetsverksamhet	49	1	1	1	38	1	1	1
Företagstjänster	291	5	8	11	303	6	8	11
Civila myndigheter och försvaret	207	4	6	5	177	3	5	5
Utbildning	589	11	10	10	527	10	10	10
Vård och omsorg	1 428	26	18	16	1 244	23	18	16
Personliga och kulturella tjänster, m.m	258	5	4	4	274	5	4	4
Okänd bransch	104	2	1	1	107	2	1	1
Totalt	5 501	100	100	100	5 405	100	100	100
Avser 16 år och däröver								

Arbetsstillfällena och förvärvsarbetande 2008 – män

Näringsgren	Dagbefolkning				Nattbefolkning			
	Kommunen		Länet	Riket	Kommunen		Länet	Riket
	Antal	%	%	%	Antal	%	%	%
Jordbruk, skogsbruk och fiske	320	12	4	3	338	12	4	3
Tillverkning och utvinning	696	26	28	22	746	26	28	22
Energi och miljö	62	2	2	1	52	2	2	1
Byggverksamhet	287	11	12	12	377	13	12	12
Handel	250	9	12	13	263	9	12	13
Transport	179	7	7	8	189	7	7	8
Hotell och restauranger	70	3	2	3	57	2	2	3
Information och kommunikation	18	1	3	5	26	1	3	5
Kreditinstitut och försäkringsbolag	9	0	1	2	16	1	1	2
Fastighetsverksamhet	33	1	2	2	22	1	2	2
Företagstjänster	156	6	9	11	176	6	9	11
Civila myndigheter och försvaret	102	4	4	5	84	3	4	5
Utbildning	167	6	5	5	141	5	5	5
Vård och omsorg	177	7	5	5	163	6	5	5
Personliga och kulturella tjänster, m.m	133	5	4	3	147	5	4	3
Okänd bransch	56	2	1	1	57	2	1	1
Totalt	2 715	100	100	100	2 854	100	100	100
Avser 16 år och däröver								

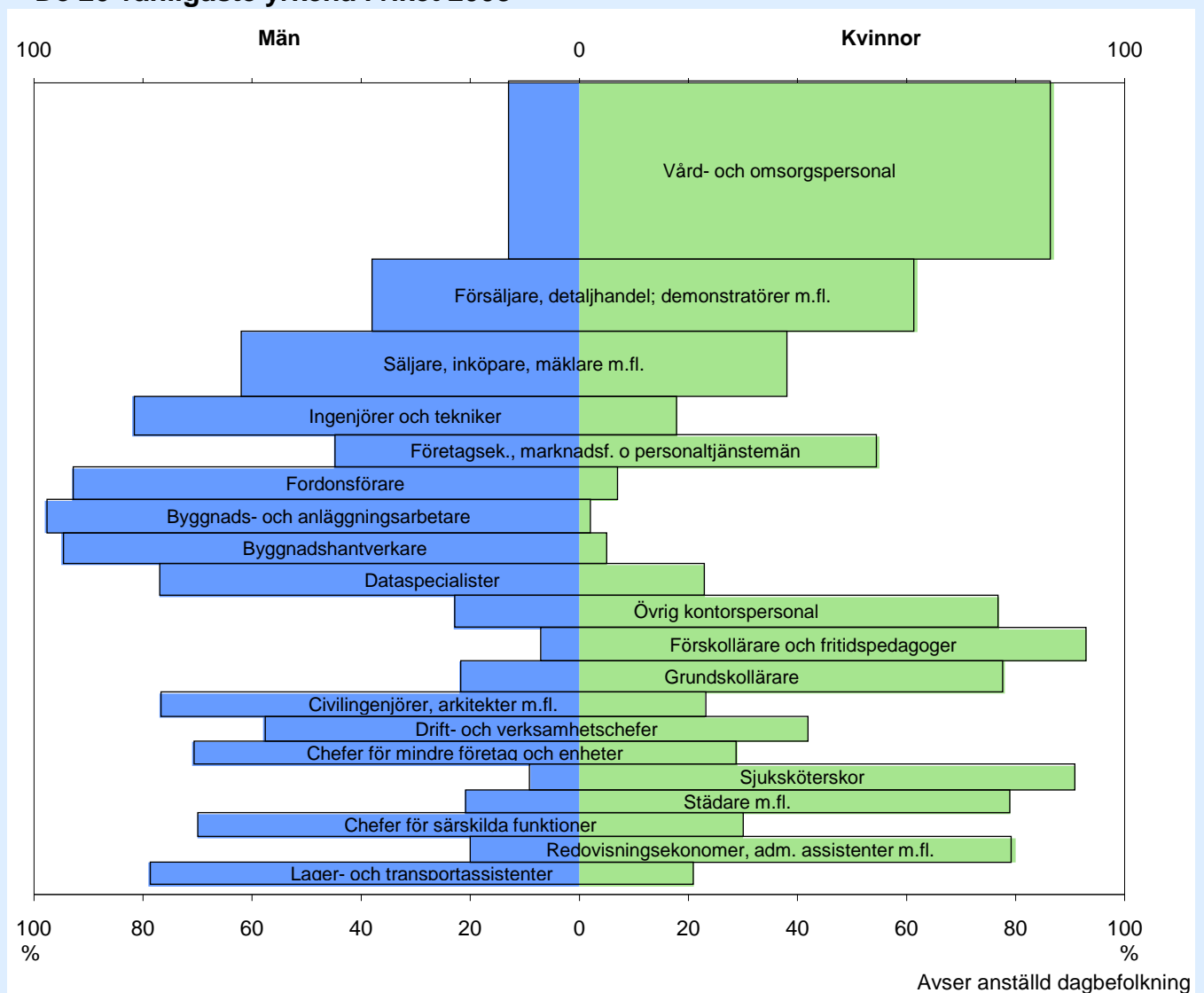
Arbetsstillfällena och förvärvsarbetande 2008 – kvinnor

Näringsgren	Dagbefolkning				Nattbefolkning			
	Kommunen		Länet	Riket	Kommunen		Länet	Riket
	Antal	%	%	%	Antal	%	%	%
Jordbruk, skogsbruk och fiske	45	2	1	1	53	2	1	1
Tillverkning och utvinning	148	5	8	8	132	5	8	8
Energi och miljö	2	0	0	0	4	0	0	0
Byggverksamhet	15	1	1	1	19	1	1	1
Handel	275	10	12	12	255	10	12	12
Transport	47	2	2	2	45	2	2	3
Hotell och restauranger	127	5	3	3	134	5	3	3
Information och kommunikation	7	0	1	3	12	0	1	3
Kreditinstitut och försäkringsbolag	18	1	1	2	17	1	1	2
Fastighetsverksamhet	16	1	1	1	16	1	1	1
Företagstjänster	135	5	7	10	127	5	7	10
Civila myndigheter och försvaret	105	4	7	6	93	4	7	6
Utbildning	422	15	17	16	386	15	16	16
Vård och omsorg	1 251	45	32	28	1 081	42	32	28
Personliga och kulturella tjänster, m.m	125	4	5	5	127	5	5	5
Okänd bransch	48	2	2	1	50	2	2	1
Totalt	2 786	100	100	100	2 551	100	100	100
Avser 16 år och däröver								

De 20 vanligaste yrkena i kommunen, 2008

Avser anställd dagbefolkning	Antal		Proc.förd.			Könsförd. (%)	
	Män	Kvinnor	M	Kv	Tot	M	Kv
Vård- och omsorgspersonal		92	4	34	20	9	91
Försäljare, detaljhandel; demonstratörer m.fl.		75	3	8	6	27	73
Byggnads- och anläggningsarbetare		204	9	0	4	100	0
Sjuksköterskor		15	1	7	4	8	92
Gymnasielärare m.fl.		76	3	2	3	57	43
Maskinförare		132	6	0	3	99	1
Grundskollärare		31	1	4	3	25	75
Fordonsförare		112	5	0	2	95	5
Säljare, inköpare, mäklare m.fl.		81	3	1	2	73	27
Drift- och verksamhetschefer		71	3	1	2	67	33
Montörer		65	3	1	2	65	35
Chefer för mindre företag och enheter		61	3	1	2	65	35
Processoperatörer, trä- och pappersindustri		94	4	0	2	100	0
Byggnadshantverkare		88	4	0	2	96	4
Städare m.fl.		6	0	3	2	7	93
Övrig kontorspersonal		12	1	3	2	14	86
Storhushålls- och restaurangpersonal		14	1	3	2	17	83
Maskin- och motorreparatörer		81	3	0	2	100	0
Köks- och restaurangbiträden		15	1	2	2	19	81
Förskollärare och fritidspedagoger		5	0	3	2	7	93
Totalt 20 yrken	1 330	1 902	57	73	65	41	59
Totalt alla yrken	2 351	2 602	100	100	100	47	53

De 20 vanligaste yrkena i riket 2008



Förskoleverksamhet och skolbarnomsorg 2009

Inskrivna barn	Kommunen		Riket
	Antal	%	%
Förskola, 1–5 år	397	82	82
Fritidshem, 6–12 år	317	39	52
Pedagogisk omsorg, 1–5 år	35	7	4
6–12 år	24	3	0

Andel (%) av alla i respektive åldersgrupp

Äldreomsorg - Personer 80 år och äldre

	Andel (%) av alla i resp. grupp			
	Kommunen		Riket	
	M	Kv	M	Kv
Hemtj. i ordin. boende 1)	17	19	18	26
Särsk. boendeformer 1)	13	18	11	18
Färdtjänstillstånd 1)	12	17	28	42

1) 31 december 2008

Sammanräknad förv.inkomst 2008

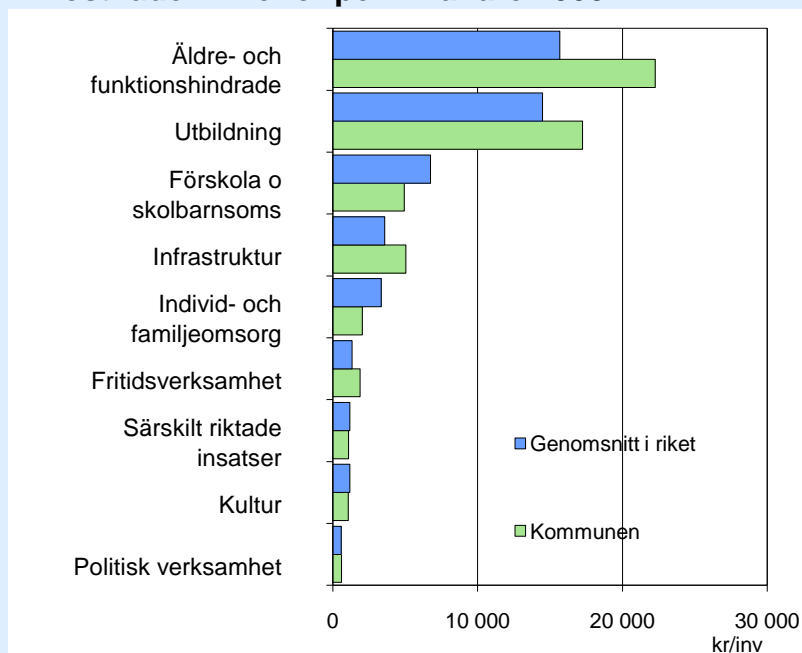
	Antal kronor i 1000-tal		
	Män	Kvinnor	Totalt
Medelinkomst			
Kommunen	231	203	218
Länet	267	207	238
Riket	298	222	261
Medianinkomst			
Kommunen	246	212	227
Länet	274	215	241
Riket	283	222	250

Avser 20–64 år

Ekonomiskt bistånd 2008

Hushållstyp	Bidragshushåll		Riket
	Antal	%	%
Sammanboende			
utan barn	14	4	6
med barn	33	10	12
Ensamstående män			
utan barn	137	43	40
med barn	8	3	3
Ensamstående kvinnor			
utan barn	75	23	25
med barn	53	17	15
Totalt	320	100	100

Kostnader i kronor per invånare 2008



Kommunalskatt 2010

Kommunen	
Total skattesats	33,25
däruv till kommun	22,50
Skatteunderlag, kr/inv	143 449
Skatteunderlag, index	83

Genomsnitt i länet	
Total skattesats	32,71
däruv till kommun	21,96
Skatteunderlag, kr/inv	157 396
Skatteunderlag, index	91

Genomsnitt i riket	
Total skattesats	31,56
däruv till kommun	20,74
Skatteunderlag, kr/inv	173 027
Skatteunderlag, index	100

Index, riket = 100



Statistiska centralbyrån
Statistics Sweden

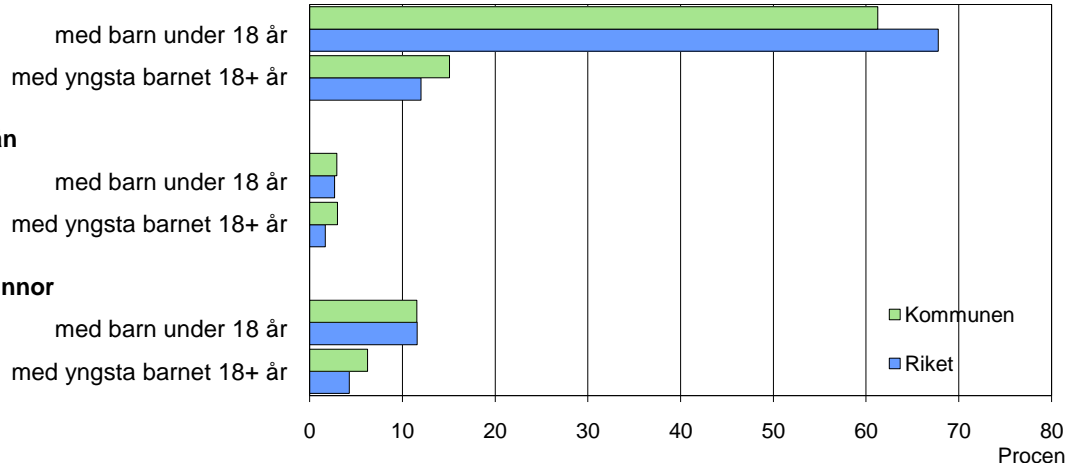
Försäljning och upplysning vid SCB:
Elisabeth Blom tfn 019-17 63 88, fax 019-17 70 88
Harriet Löfqvist tfn 019-17 60 48, fax 019-17 70 88
E-post: regionalt@scb.se
Webbplats: www.scb.se/kommunfakta

Adress till kommunen:
Torsby kommun

685 80 TORSBY
0560-16000

Barn och föräldrar efter familjetyp 2008

Sammanboende



Barn 0–17 år efter föräldrarnas sammanboendeform 2008

Sammanboendeform	Enligt folkbokföringen						Enl. unders. HEK Riket 2007	
	Kommunen			Riket			Riket 2007	
	Barn Antal	Medelantal % syskon*	1,3	Barn Antal 1 000-tal	Medelantal % syskon*	1,3	Barn Antal 1 000-tal	%
Barn till sammanboende	1 707	78	1,3	1 528	79	1,3	1 572	81
gifta	828	38	1,4	1 067	56	1,4	1 053	55
sambor m. gemensamma barn	879	40	1,2	461	24	1,1	453	23
sambor m. enbart särkullsbarn	67	3
Barn till ensamstående män	99	4	0,9	72	4	0,8	85	4
Barn till ensamstående kvinnor	391	18	0,9	319	17	1,1	274	14
Flyttat hemifrån eller ofullst. uppg.	6	0
Samtliga barn	2 201	100	1,2	1 922	100	1,3	1 931	100
Barn till sammanboende bor med båda biologiska föräldrar	1 551	91	1,2	1 425	93	1,3		
mor+styvfar	130	8	1,8	79	5	1,7		
far+styvmor	17	1	2,1	17	1	2,0		

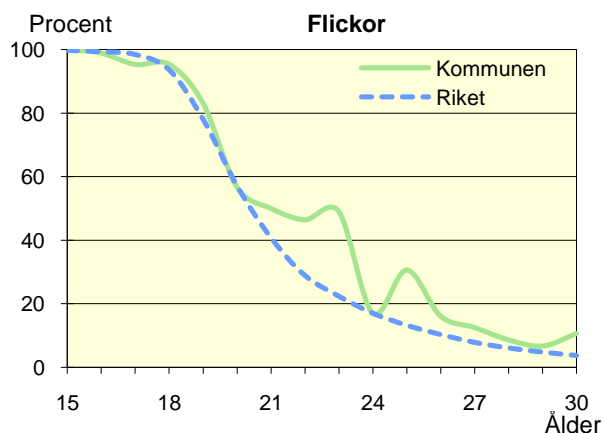
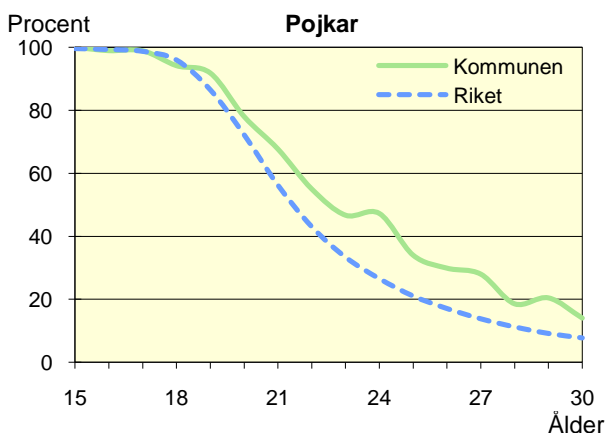
* Avser hemmaboende barn 0–21 år

Uppgifter saknas om "Barn till sambor med enbart särkullsbarn" p.g.a. brister i folkbokföringen. Dessa

barn ingår i någon av grupperna "Barn till ensamstående män" eller "Barn till ensamstående kvinnor". Se vidare förklaringar i särskilt blad.

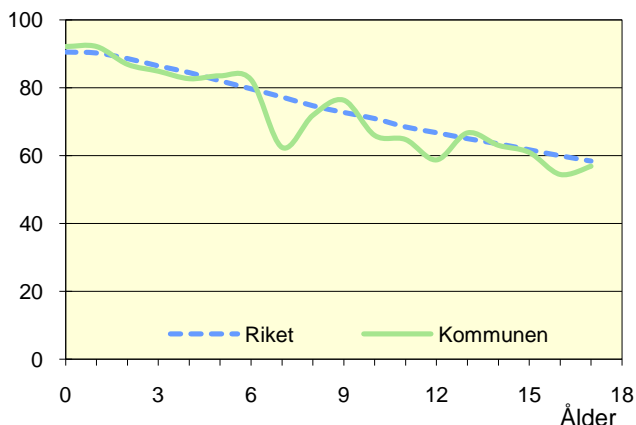
Hemmaboende ungdomar efter ålder 2008

Andel av ungdomarna i åldern 15–30 år som fortfarande bor hemma



Biologiska föräldrar 2008

Andel barn 0–17 år som bor med båda föräldrarna
Procent

**Barn som bor med båda föräldrarna 2008**

	Vid		
	6 års ålder	13 års ålder	17 års ålder
Kommunen	82	67	57
Riket	80	65	58

Andel (%) av alla i resp. ålder

Barn vilkas föräldrar separerat 2006–2008

Barnets ålder	Föräldrarna var		Separationer/100 barn	
	Gifta	Sambo	Kommunen	Riket
0–5 år	21	48	4,5	3,3
6–12 år	30	50	3,9	3,1
13–17 år	28	23	2,7	2,8
0–17 år	79	121	3,7	3,1

Svensk och utländsk bakgrund 2008

Födelseland	Procentuell fördelning Kommunen				Riket
	0–5 år	6–12 år	13–17 år	0–17 år	0–17 år
Barn födda i Sverige	96	93	94	94	94
båda föräld. födda i Sverige	82	82	85	83	72
en föräld. född utomlands	9	10	9	9	11
båda föräld. födda utomlands	5	1	1	2	11
Barn födda utomlands	4	7	6	6	6
därav adoptivbarn	0	0	1	1	1
Samtliga barn, %	100	100	100	100	100
Samtliga barn, antal	573	841	793	2 207	1 924 694

Barn till förvärvsarb. föräldrar 2008

Familjetyp	Andel (%) av barnen i resp. familjetyp	
	Kommunen	Riket
Sammanboende		
Pappa	85	91
Mamma	83	83
Ensamstående		
Pappa	79	86
Mamma	79	72

Föräldern förvärvsarbetar i november det aktuella året

Barn till arbetslösa föräldrar 2008

Familjetyp	Andel (%) av barnen i resp. familjetyp	
	Kommunen	Riket
Sammanboende		
Pappa	6	4
Mamma	16	8
Ensamstående		
Pappa	10	6
Mamma	16	10

Föräldern har varit arbetslös någon gång under året

Disponibel inkomst i familjer med barn 0–17 år 2008

Familjetyp	1 barn		2 barn		3 barn		4+ barn	
	Kom.	Riket	Kom.	Riket	Kom.	Riket	Kom.	Riket
Sammanboende föräldrar	407	458	427	483	426	482	447	445
Ensamstående pappor	235	258	264	282	..	288	..	274
Ensamstående mammor	197	214	237	237	244	253	..	276
Alla barnfamiljer	314	379	401	454	400	459	427	416

Avser medianinkomst, tkr