

# BEFOLKNINGS PROGNOS 2014-2023 TORSBY KOMMUN



Statisticon

STATISTICS & RESEARCH

STATISTICON AB

VI SER LIVET BAKOM SIFFRORNA

Östra Ågatan 31, 753 22 UPPSALA | Tel vx: 010 - 130 80 00

E-post: [prognoser@statisticon.se](mailto:prognoser@statisticon.se) | Webb: [www.statisticon.se](http://www.statisticon.se)

Kontaktperson: Petra Hall



# INNEHÅLLSFÖRTECKNING

6	Sammanfattning
8	Folkmängd
9	Försörjningsbörda
10	Förändringskomponenter
12	Antal invånare efter ålder
13	Genomsnittsålder
14	Antal barn och ungdomar
15	Antal vuxna och äldre
16	Bakgrund och antaganden
17	Befolkningsstruktur
18	Fruksamhet
19	Flyttarnas åldersfördelning
20	Flyttbenägenhet
22	Metodbeskrivning
23	Tabellbilaga

## INLEDNING

Det antika Greklands mest kända prognosmakare var Apollons prästinna Pythian, även kallad Oraklet i Delfi. Genom att andas in Apollons andedräkt kunde Pythian försätta sig i ett translikt tillstånd och ge uttryck för gudens tankar. Profetiorna var kryptiska och mångtydiga och de som sökte oraklets hjälp lämnades själva den svåra uppgiften att försöka förstå och tolka förutsägelseerna.

Från antikens dagar till idag har kunskapen om hur vi kan förutsäga framtiden tagit stora steg framåt. Detta gäller i synnerhet för den framtida utvecklingen av befolkningen. Idag tar vi hjälp av demografiska modeller, statistiska metoder och datorer för att förutsäga vad som kommer att ske framöver. Detta betyder dock inte att prognosresultat och hur man gör prognoser är enklare att förstå. Snarare tvärtom, det kan lätt bli att teknik, metod och siffror tar över och att de som vill ha hjälp står lika rådvilla som om de rådfrågat oraklet i Delfi.



### ORAKLET I DELFI SPÅR KUNG AEGEAS

Målningen till vänster är den enda bevarade samtida avbildningen av Pythian eller Oraklet i Delfi. Den är från en Kylix (en forn-grekisk flat dryckesbägare) daterad till 440-430 före Kristus och visar hur Athens kung Aegeas blir spådd. Oraklet ser ner i sin skål och ger Aegeas rådet "Låtta inte på korken till vinsäcken förrän du nått Athens höjder."

Du behöver inte förlita dig på magkänsla, kvalificerade gissningar eller önsketänkande för att planera verksamheten och göra din budget!

Med våra prognoser får du hjälp att förutse hur efterfrågan på kommunal service kommer att förändras över tiden och kan lägga en budget som täcker behoven idag och imorgon. Ett bra planeringsunderlag för framtiden!

Vi använder vetenskapligt beprövade statistiska metoder i kombination med avancerade prognosmodeller för att räkna ut hur befolkningen kommer att utvecklas i din kommun eller i ett enskilt delområde.

Statisticon arbetar kontinuerligt med befolkningsprognoser på olika regionala nivåer - från små skolorpptagningsområden i landsbygdskommuner till omfattande länsområden. Som externt konsultföretag erbjuder vi en fristående och politiskt obunden källa till information, opåverkade av interna värderingar och önskemål.

Vi är snabba och flexibla och levererar ett material som är lätt att förstå och använda. Vårt mål är en lättillgänglig prognos som ska öka intresset för demografi och dess konsekvenser på den kommunala verksamheten. Vi hoppas även att den ska vara till hjälp för våra kunder, tjänstemän och politiker i planering och budgetarbete.

Vi finns här för att svara på frågor om tolkningar och hur man ska förstå resultaten när man arbetar med materialet - även efter leverans.

Petra Hall, Prognosansvarig

# SAMMANFATTNING

## **BEFOLKNINGSUTVECKLINGEN UNDER ÅR 2013**

Under 2013 minskade folkmängden i Torsby kommun med 206 personer, från 12 219 till 12 013 invånare. Orsaken till den minskade befolkningen var ett flyttnetto på - 83 personer och ett födelsenetto på - 122 personer.

Under året flyttade 409 personer till Torsby, vilket var färre än 2012. Antalet personer som flyttade från kommunen ökade med 90 personer jämfört med året innan, från 402 till 492. Flyttnettot (antalet inflyttade minus utflyttade) under 2013 var således - 83 personer.

Det föddes 87 barn under 2013, 31 färre än 2012. Antalet personer som avled var 209 vilket är 8 färre än året innan. Sammantaget ger detta ett födelsenetto (antalet födda minus döda) under året på - 122 personer.

Siffrorna i detta stycke är officiell folkmängd enligt SCB. På grund av justeringar som myndigheten gör överensstämmer inte alltid summan av angivna förändringar exakt med den totala förändringen i folkmängd. Kontakta SCB för vidare information.

## **BEFOLKNINGSUTVECKLINGEN UNDER PERIODEN 2014 - 2023**

Under prognosperioden 2013 - 2023 kommer folkmängden i Torsby kommun att minska med 809 invånare, från 12 013 till 11 204 personer. Flyttnettot förväntas bli i genomsnitt -8 personer per år och födelsenettot - 73 personer per år. Totalt ger detta en förändring med -81 personer per år.

Antalet inflyttade beräknas bli i genomsnitt 424 personer per år medan antalet utflyttade skattas till 432 personer. Detta ger ett årligt flyttnetto på - 8 personer för varje år under prognosperioden.

Antalet barn som föds förväntas vara 102 per år i genomsnitt under prognosperioden medan antalet avlidna skattas till 175 personer. Detta medför en befolkningsförändring med -73 personer per år.

## SAMMANFATTANDE TABELL AV UTVECKLINGEN ÖVER TIDEN

I tabellen nedan sammanfattas utvecklingen över tiden av folkmängden och förändringskomponenterna. Uppgifterna för 2014 och framåt är prognostiserade värden.

### Folkmängd och förändringskomponenter i Torsby kommun

	1980	1990	2000	2013	2014	2023
Födda	156	195	133	87	105	101
Döda	280	257	242	209	184	168
Födelseöverskott	-124	-62	-109	-122	-79	-67
Inflyttade	425	481	411	409	424	424
Utflyttade	348	387	519	492	452	411
Flyttnetto	77	94	-108	-83	-28	13
Folkökning	-47	32	-217	-205	-107	-54
Folkmängd	15 601	15 105	13 725	12 013	11 906	11 204

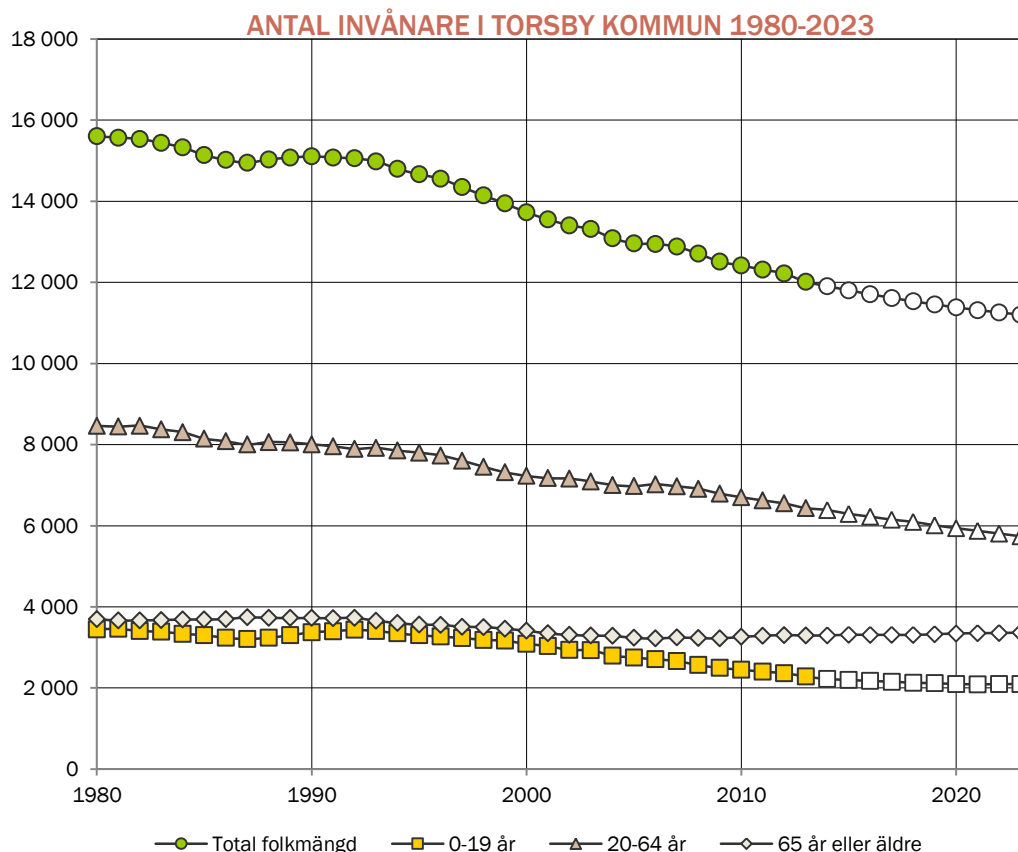
### SAKNAR DU INFORMATION I RAPPORTEN?

Har du önskemål om diagram, tabeller eller andra uppgifter som du tycker rapporten ska innehålla standardmässigt? Hör av dig till oss så kan vi se över innehållet i rapporten till kommande år!

⊙ Historisk utveckling av folkmängden 1980-2013 samt prognostiserad folkmängd 2014-2023.

### HUR UTVECKLAS FOLKMÄNGDEN?

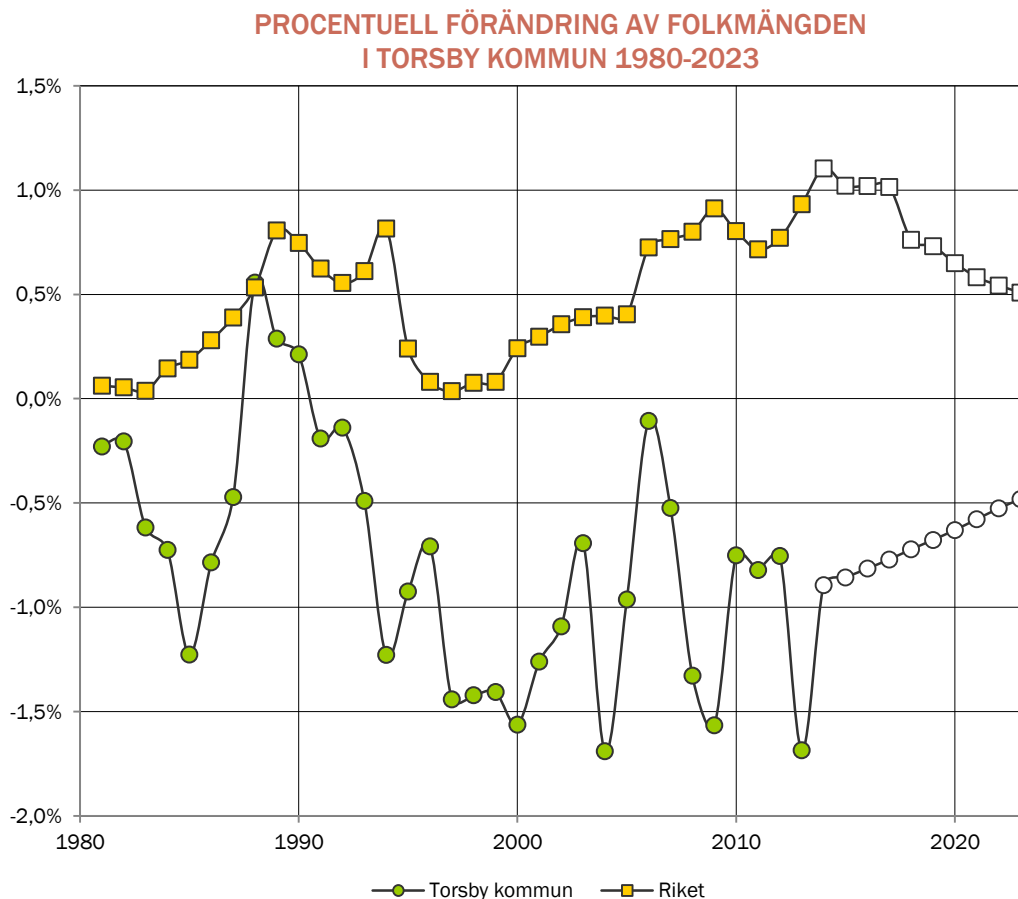
Folkmängden kan delas upp i tre åldersgrupper: 0-19 år, 20-64 år samt 65 och äldre. Uppdelningen ligger till grund för beräkningen av försörjningsbördan i kommunen. Trots att uppdelningen är grov ger den en god överblicksbild som gör det lätt att följa utvecklingen över tiden. I diagrammet till höger visas utvecklingen av dessa åldersgrupper från 1980 till 2023.



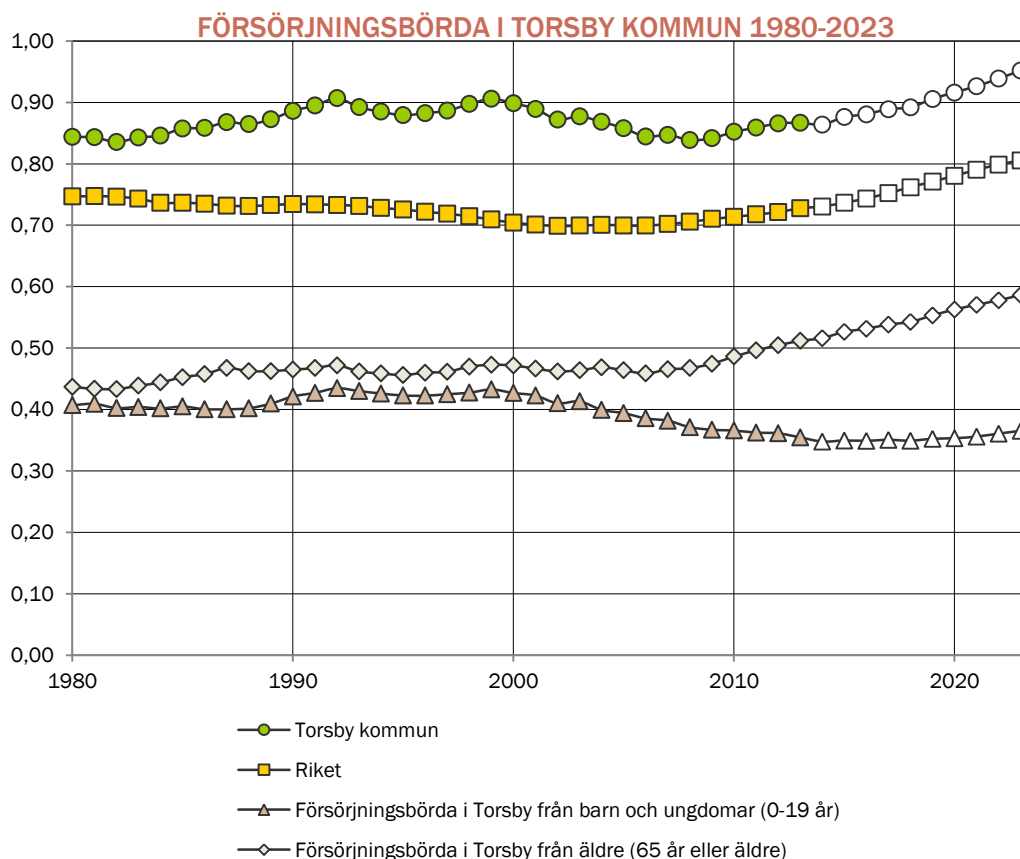
⊙ Historisk utveckling av den årliga procentuella förändringen av folkmängden 1980-2013 samt prognostiserad utveckling 2014-2023. Jämförelse med riket.

### HUR SNABBT ÄNDRAS FOLKMÄNGDEN?

I diagrammet till höger kan man jämföra kommunens procentuella förändring av folkmängden med riket. Den årliga förändringstakten visar med hur många procent kommunen växer under ett år. Negativa tal innebär att folkmängden minskar under året. Förändringen under t.ex. år 2014 beräknas som  $\frac{\text{Folkmängd}(2014) - \text{Folkmängd}(2013)}{\text{Folkmängd}(2013)}$  minus 1.







⊙ Försörjningsbördan är kvoten mellan antalet invånare i icke yrkesverksam ålder (0-19 år och 65 år eller äldre) och antalet i yrkesverksam ålder (20-64). Jämförelse med riket.

## HUR UTVECKLAS OLIKA ÅLDERSGRUPPER?

Försörjningsbördan är ett enkelt demografiskt mått som visar på relationen mellan antalet personer som behöver bli försörjda och antalet personer som kan bidra till deras försörjning. Uttrycket kan sägas beskriva hur många extra personer en person i yrkesverksam ålder måste försörja förutom sig själv. På riksnivå är försörjningsbördan cirka 0,7 extra personer. Framöver förväntas denna öka. Försörjningsbördan kan delas upp i två delar, den del som kommer från barn och ungdomar (0-19 år) och den från äldre (65+).

## HUR RÄKNAR VI?

Den prognosmodell som används bygger på den så kallade kohort-komponentmetoden. Enkelt förklarar innebär metoden att man varje år framöver ökar kommuninvånarnas ålder med ett år i taget, lägger till antalet födda och inflyttade och drar bort antalet avlidna och utflyttade. I en enkel formel kan vi uttrycka detta för hela folkmängden år 2014 med:

$$B(2014) = B(2013) + F(2014) - D(2014) + I(2014) - U(2014)$$

Här är B(2014) folkmängden vid årets slut år 2014 och B(2013) folkmängden år 2013. F(.) är antalet födda, D(.) är antalet avlidna, I(.) antalet inflyttade och U(.) är antalet utflyttade.

I modellen ska formeln ovan gälla för män respektive kvinnor samt för samliga åldrar mellan 0-100. I modellen är endast en sak säker; alla som överlever från ett år till nästa blir ett år äldre. De övriga delarna födda, döda, in- och utflyttade är osäkra och skattas via statistiska metoder. Störst antalsmässig osäkerhet finns bland flyttningarna i åldersgruppen 18-24 år. För dessa åldrar är det generellt sett svårast att göra bra förutsägelser.

## VAD DRIVER UTVECKLINGEN?

Antalet födda, döda, in- och utflyttade kallas för förändringskomponenter. Komponenterna utgör stommen i prognosen och bestämmer, tillsammans med åldrandet, hur folkmängden och dess sammansättning utvecklas. För att förstå utvecklingen av befolkningen och dess sammansättning måste man därför förstå hur komponenterna utvecklas.

Hur förändringskomponenterna och åldrandet påverkar utvecklingen i kommunen redovisas i de kommande sidorna.

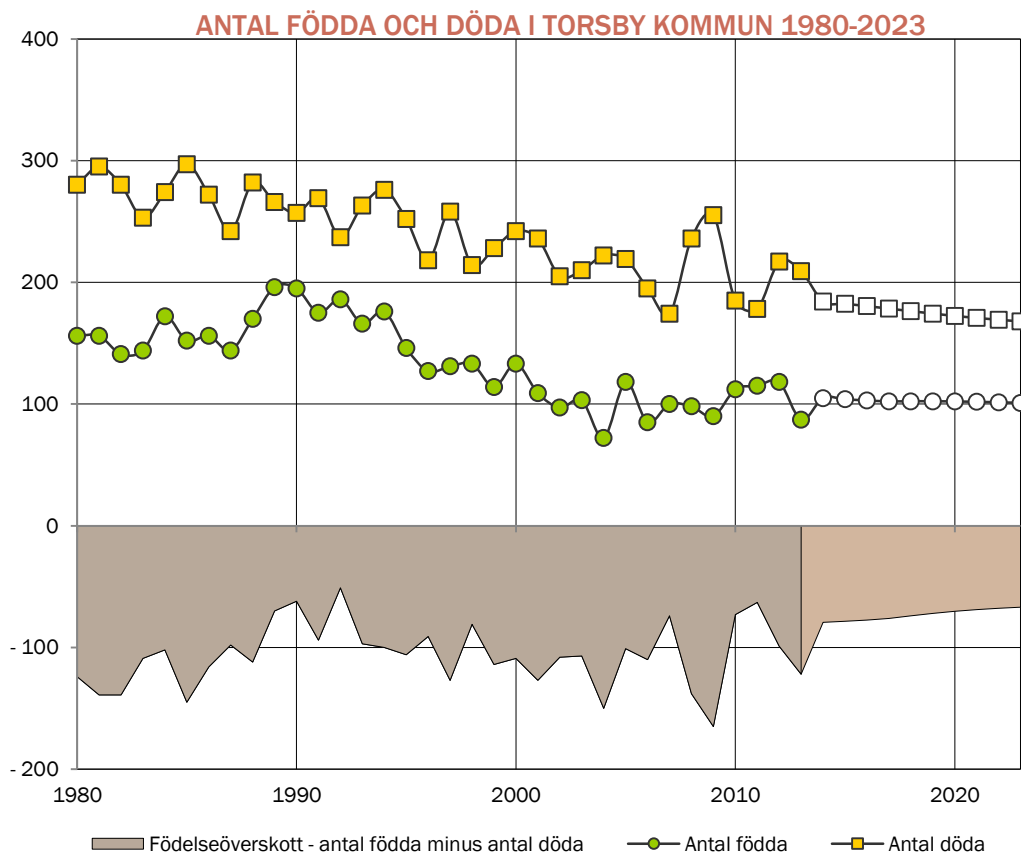
⊙ Historisk utveckling av antalet födda och döda 1980-2013 samt prognostiserat antal 2014-2023.

### FÖDDA, DÖDA OCH FÖDELSEÖVERSKOTT

Antalet födda minus döda kallas för födelseöverskott eller naturlig befolkningsökning.

Antalet födda har sedan 2003 varierat mellan 72 och 118. År 2013 föddes 87 barn och under prognosperioden förväntas i genomsnitt 102 barn att födas per år.

Antalet avlidna har sedan 2003 varierat mellan 174 och 255. År 2013 avled 209 personer och under prognosperioden förväntas i genomsnitt 175 personer att avlida per år.



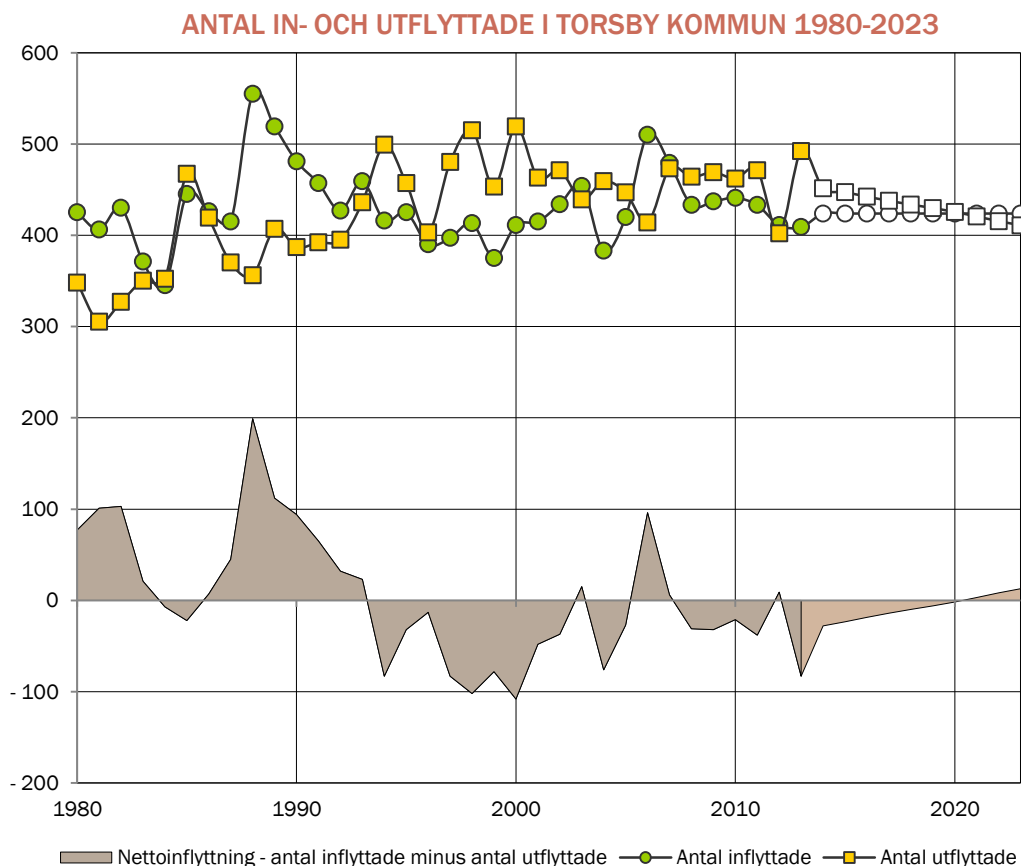
⊙ Historisk utveckling av antalet in- och utflyttade 1980-2013 samt prognostiserat antal 2014-2023.

### IN- OCH UTFLYTTADE SAMT FLYTTNETTO

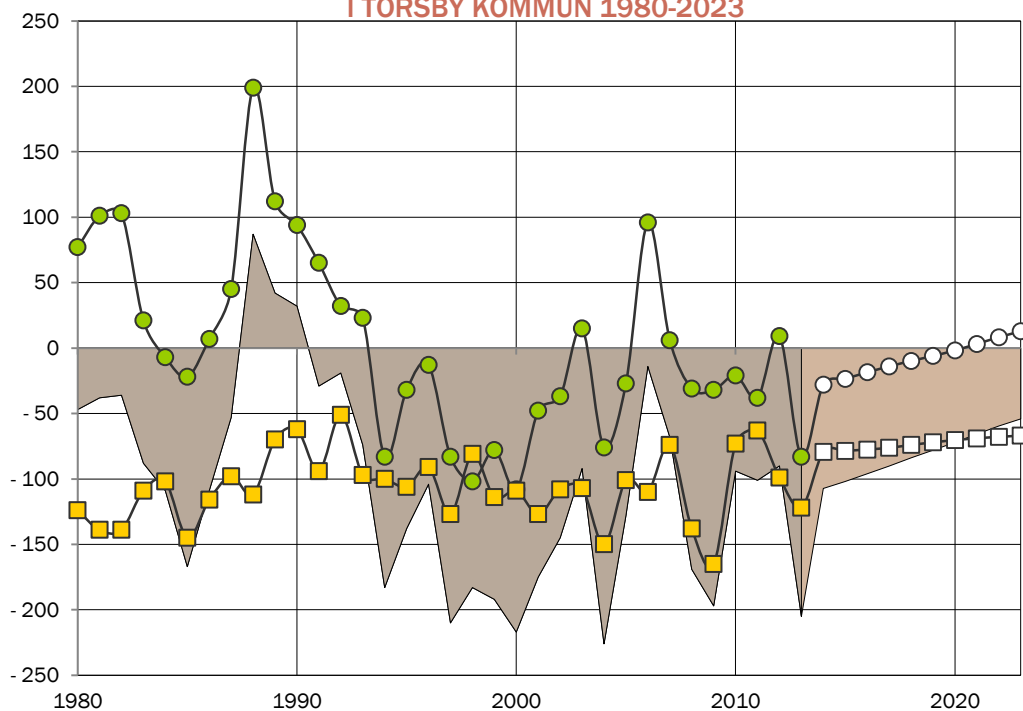
Flyttnettot beräknas som inflyttade minus utflyttade.

Antalet inflyttade har sedan 2003 varierat mellan 383 och 510. År 2013 flyttade 409 personer till kommunen och under prognosperioden förväntas i genomsnitt 424 personer flytta in per år.

Antalet utflyttade har sedan 2003 varierat mellan 402 och 492. År 2013 flyttade 492 personer från kommunen och under prognosperioden förväntas i genomsnitt 432 personer flytta ut per år.



## FLYTTNETTO OCH FÖDELSEÖVERSKOTT I TORSBY KOMMUN 1980-2023



- Förändring i folkmängden under året
- Förändring i folkmängden beroende på nettoinflyttning
- Förändring beroende på födelseöverskott



⊙ Historisk utveckling av flyttnettot och födelseöverskottet 1980-2013 samt prognostiserad utveckling för åren 2014-2023.

### FOLKMÄNGDENS FÖRÄNDRING ÖVER TID

Hur folkmängden förändras över tiden bestäms av förändringskomponenterna. I diagrammet till vänster visas en samlad bild av hur nettoinflyttningen och den naturliga befolkningsökningen påverkar folkmängdens utveckling vid olika tidpunkter.

Födelseöverskottet har sedan 2003 varierat mellan -165 och -63 personer. År 2013 var överskottet -122 personer och under prognosperioden förväntas överskottet bli i genomsnitt -73 personer per år.

Flyttnettot har sedan 2003 varierat mellan -83 och 96. År 2013 var flyttnettot -83 personer och under prognosperioden förväntas flyttnettot bli i genomsnitt -8 personer per år.

Förändringskomponenternas utveckling har medfört att folkmängden har minskat med 1 298 personer sedan 2003. Från 2013 fram till prognosperiodens slut 2023 förväntas folkmängden att minska med 809 personer.

### EFFEKTER OCH PÅVERKAN

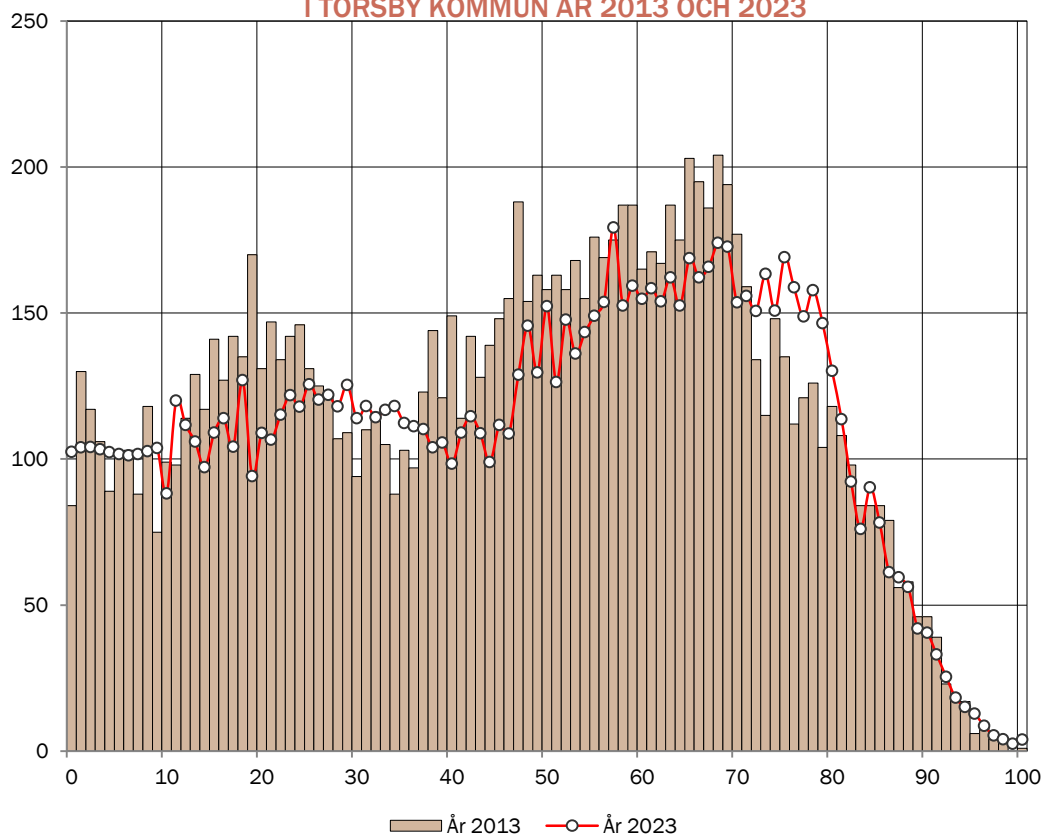
Åldrandet av befolkningen och förändringskomponenternas utveckling påverkar åldersstrukturen. På de kommande sidorna visas hur åldersstrukturen förändras och hur sammansättningen i sin tur påverkar genomsnittsåldern i kommunen.

☉ Antal invånare efter ålder år 2013 och prognos för 2023.

### BEFOLKNINGENS SAMMANSÄTTNING

I diagrammet till höger visas hur befolkningen är fördelad efter ålder i kommunen år 2013 och år 2023. Åldrandet medför till exempel att de som var 60 år 2013 är 70 år 2023. Att antalet 60-åringar år 2013 skiljer sig från antalet 70-åringar år 2023 skiljer sig åt beror på att personer har flyttat till eller från kommunen samt att vissa har avlidit.

### ANTAL INVÅNARE EFTER ÅLDER I TORSBY KOMMUN ÅR 2013 OCH 2023

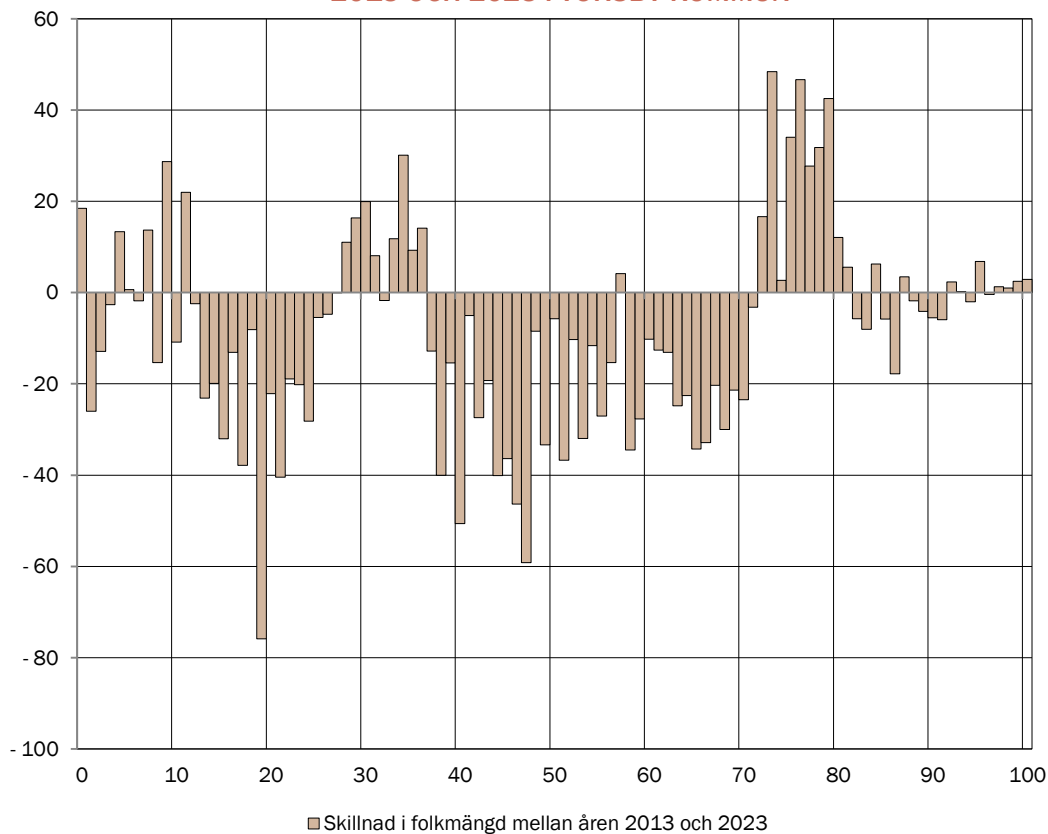


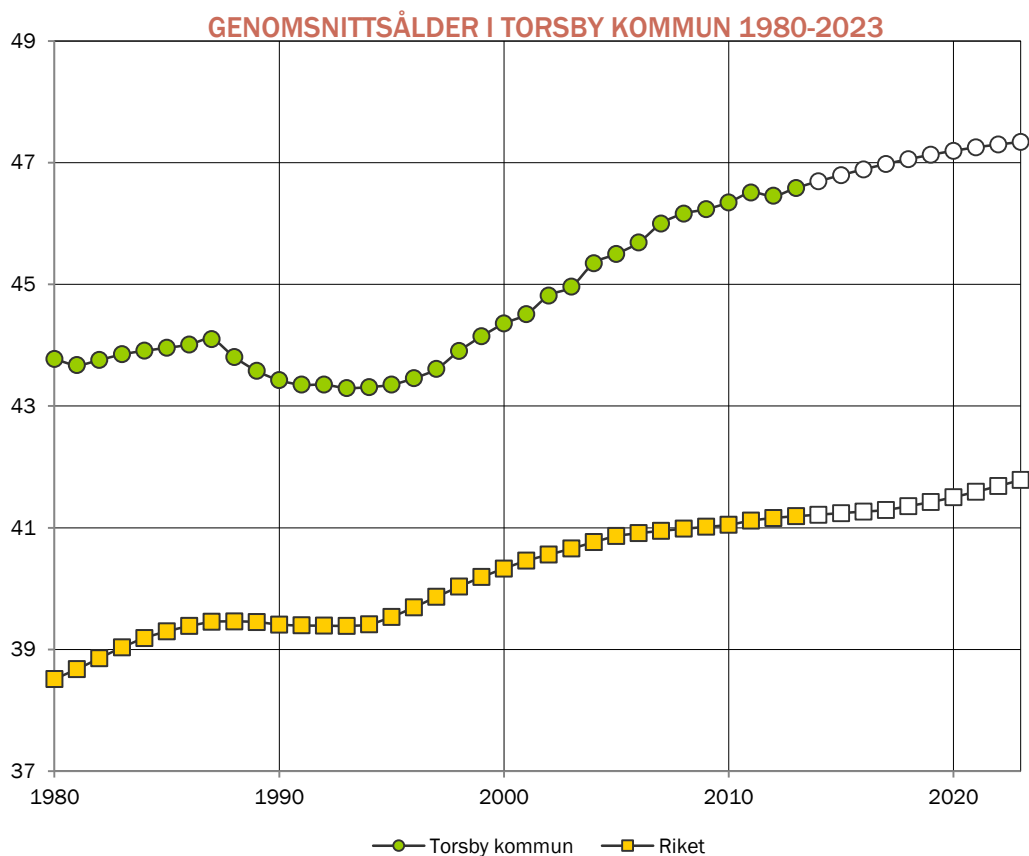
☉ Skillnad i antalet invånare i olika åldrar mellan år 2013 och 2023.

### FÖRÄNDRING I ÅLDERSSTRUKTUREN

I diagrammet visas hur antalet personer i olika åldrar förändras under prognosperioden på grund av åldrande, flyttningar, födselar och avlidna. Detta mäts genom att räkna ut skillnaden mellan de två åldersfördelningarna i diagrammet ovan. Ett positivt värde för en viss ålder innebär att antalet invånare i den åldern ökar under prognosperioden. Ett negativt värde innebär på motsvarande sätt att antalet förväntas minska.

### FÖRÄNDRING I ANTALET PERSONER EFTER ÅLDER MELLAN ÅREN 2013 OCH 2023 I TORSBY KOMMUN





⊙ Historisk utveckling av genomsnittsåldern 1980-2013 samt prognostiserad snittålder 2014-2023. Jämförelse med riket.

### EN ÅLDRADE BEFOLKNING

Under perioden 2013 till 2023 förväntas genomsnittsåldern i Sverige att öka från 41,2 år till 41,8 år. Skälen till detta är bland annat att mortaliteten bland de äldre minskar. Detta leder till att människor lever längre. I kommunen förväntas genomsnittsåldern att från 46,6 år till 47,3 år under prognosperioden.

Genomsnittsåldern i kommunen är 5,4 år högre än i riket år 2013. Vid prognosperiodens slut är snittåldern 5,5 år högre.

### UTVECKLING AV OLIKA ÅLDERSGRUPPER

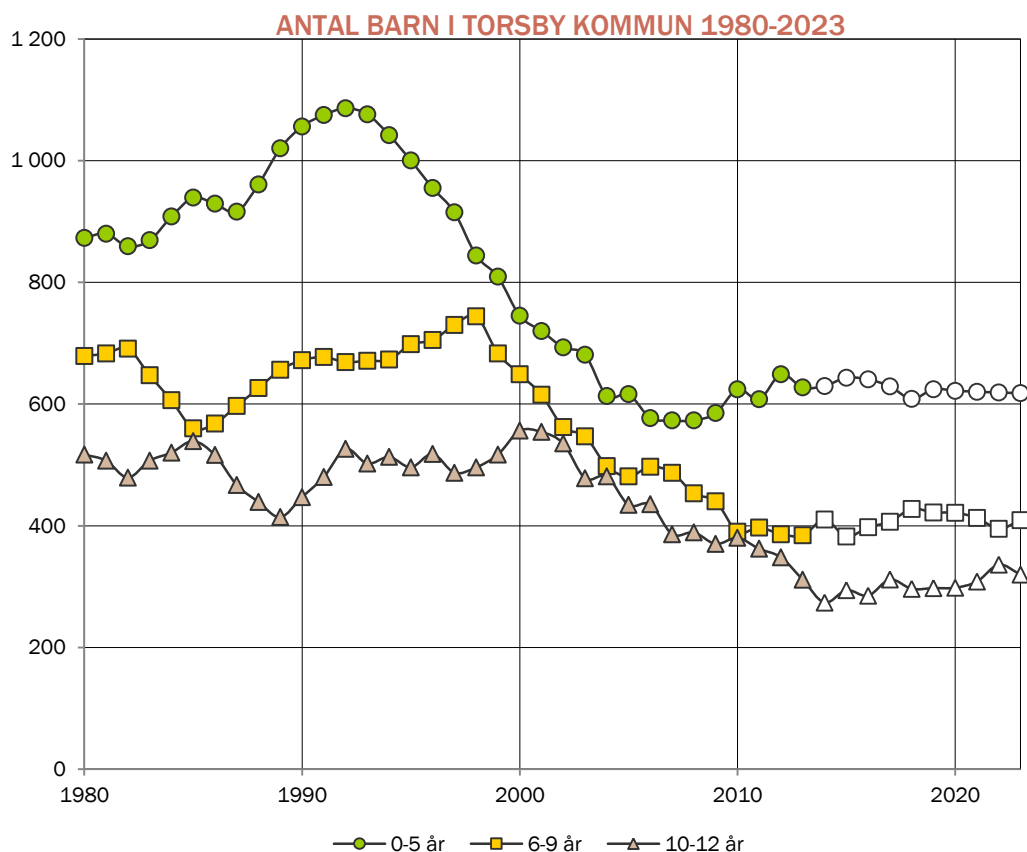
På de kommande sidorna visas utvecklingen av olika åldersgrupper historiskt och under prognosperioden. I presentationen har befolkningen delats upp i fyra huvudgrupper barn 0-12 år, ungdomar 13-18 år, vuxna 19-64 år och äldre 65 år eller mer.



⊙ Historisk utveckling av antalet barn i åldrarna 0-12 år 1980-2013 samt prognostiserat antal 2014-2023.

### UTVECKLINGEN AV ANTALET BARN

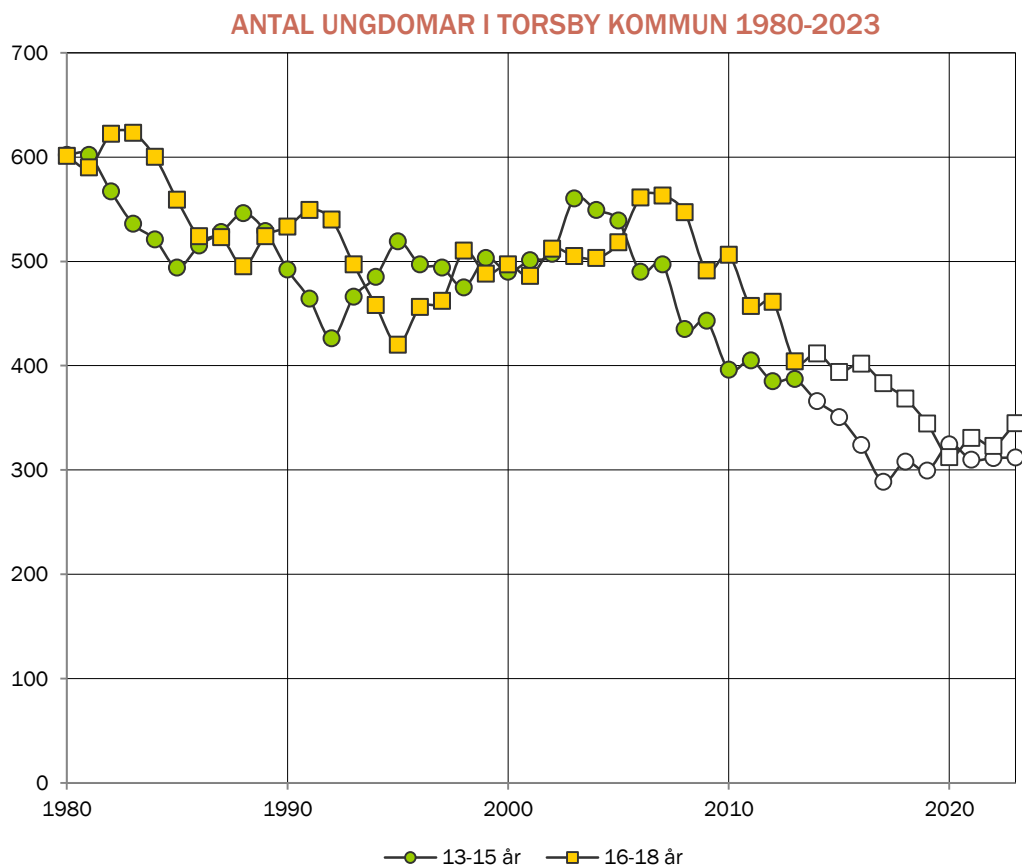
Utvecklingen av antalet barn i åldern 0-5 år beror främst på hur många barn som föds framöver. Eftersom denna åldersgrupp även är relativt mer flyttbenägen än de äldre barnen, vilka har börjat skolan, så har även in- och utflyttning en viss inverkan på utvecklingen. För de äldre barngrupperna, 6-9 år och 10-12 år beror eventuella förändringar i antalet främst på åldrandet och att olika årskullar är olika stora.

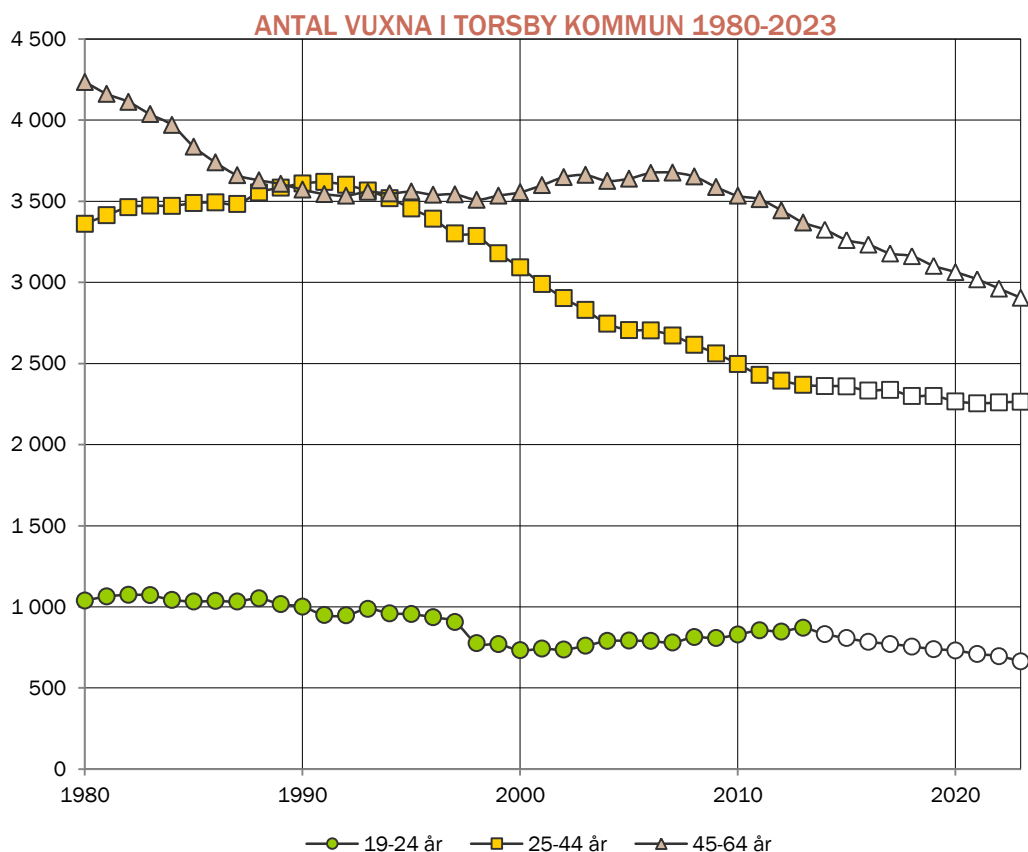


⊙ Historisk utveckling av antalet ungdomar i åldrarna 13-18 år 1980-2013 samt prognostiserat antal 2014-2023.

### UTVECKLINGEN AV ANTALET UNGDOMAR

De stora barnkullar som föddes kring 1990 lämnar under de närmaste åren gymnasietiden bakom sig och går vidare till högre studier och förvärvsarbete. Effekten av detta är att gruppen 16-18 år minskar framöver i de flesta av landets kommuner. Samtidigt bör man i många av kommunerna räkna med att antalet utflyttningar ligger på en generellt sett högre nivå då denna generation söker sig till studier och arbete på annan ort.

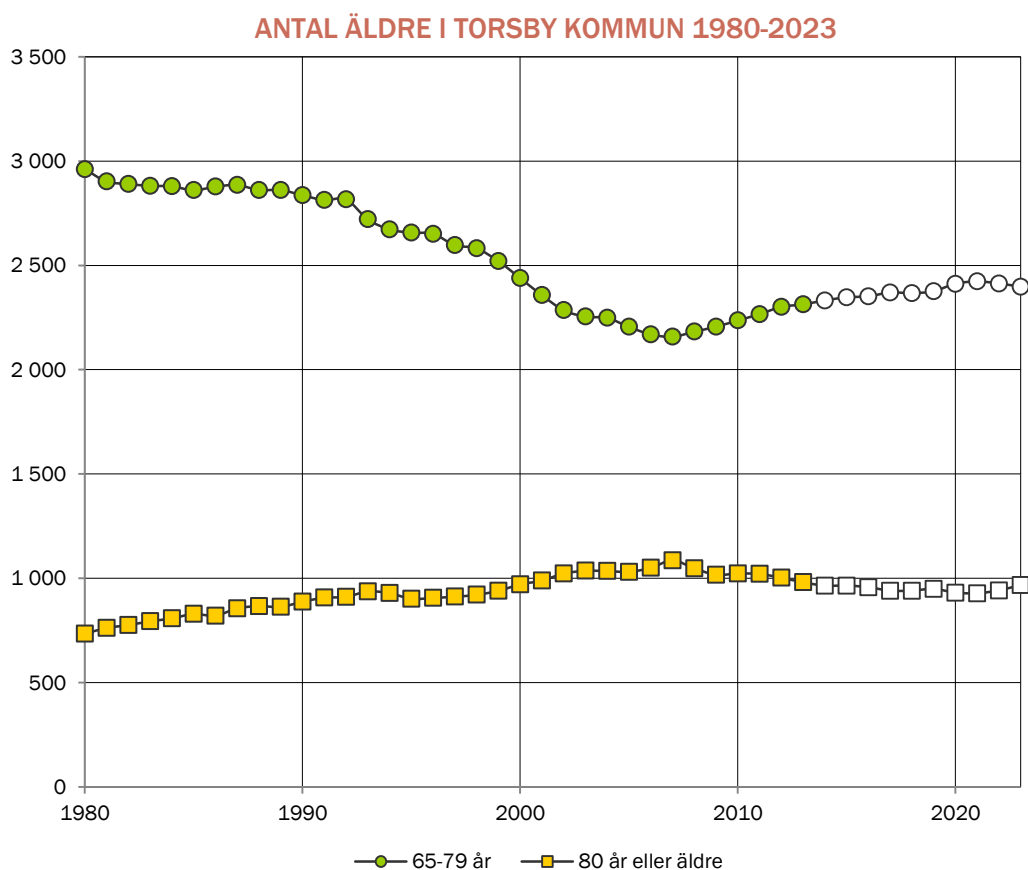




⊙ Historisk utveckling av antalet vuxna i åldrarna 19-64 år 1980-2013 samt prognostiserat antal 2014-2023.

#### UTVECKLINGEN AV ANTALET VUXNA

Generellt i riket så kommer åldersgruppen 19-24 år att kortsiktigt öka i antal under de närmaste åren då generationen född kring 1990 når upp i dessa åldrar. På längre sikt bör antalet personer i åldersgruppen falla tillbaka då denna generation blir allt äldre. Åldersgruppen 25-44 år kan förväntas minska de närmaste åren då den stora 60-talist generationen blir allt äldre och går över i åldersgruppen 45-64 år. Gruppen 45-64 år kan således förväntas öka till antalet. Samtidigt motverkas detta av att 40-talisterna blir äldre än 65 år. Hur utfallet förväntas bli på kommunnivå visas i diagrammet till vänster.



⊙ Historisk utveckling av antalet äldre i åldrarna 65 år och uppåt 1980-2013 samt prognostiserat antal 2014-2023.

#### UTVECKLINGEN AV ANTALET ÄLDRE

Under en längre tid framöver kommer antalet äldre i landets kommuner att öka. Orsaken är dels att den stora 40-talist generationen uppnår pensionsålder, dels att medellivslängden ökar och att de äldre lever längre än tidigare. Den närmaste framtiden medför främst en ökning i åldersgruppen 65-79 år. Med tiden kommer även de äldre åldersgrupperna, 80 år eller äldre, att öka starkt.

## BAKGRUND OCH ANTAGANDEN

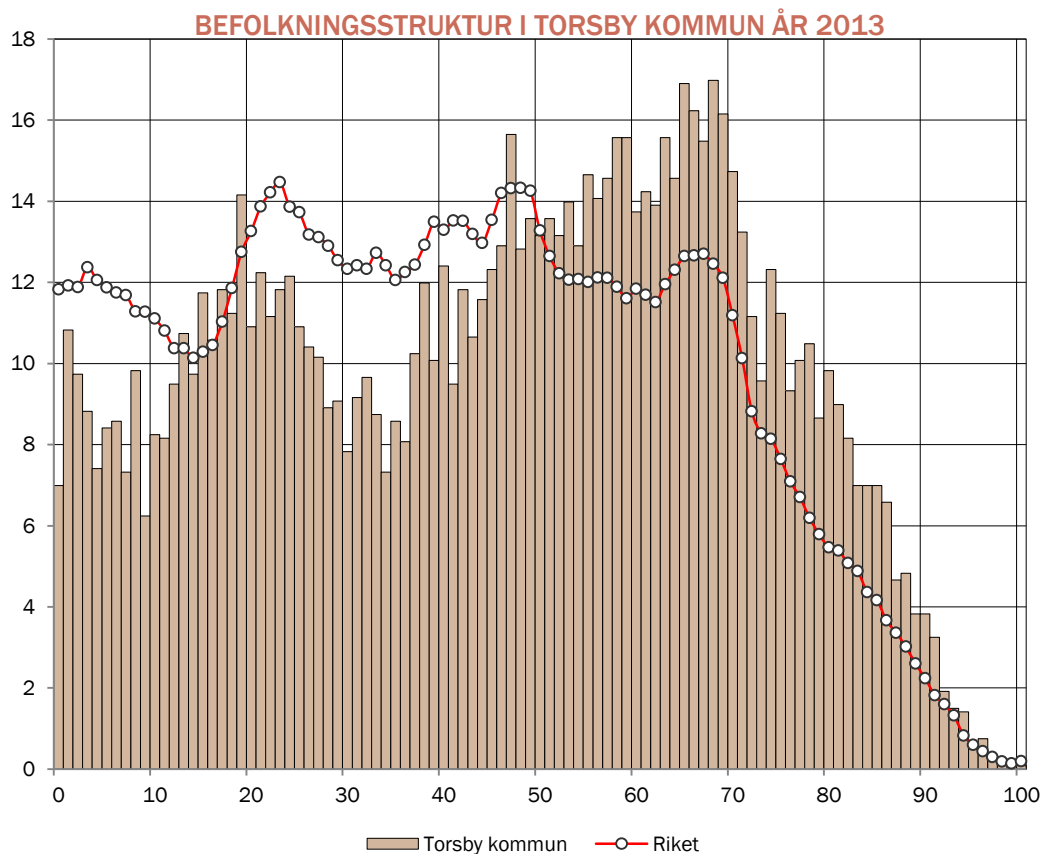
De följande sidorna innehåller uppgifter som beskriver situationen i Torsby kommun under år 2013 och några av de antaganden som ligger till grund för prognosen. I vissa fall görs jämförelser med riket. Tanken är att ge en demografisk ögonblicksbild som komplement till redovisningen av prognosresultaten.

I prognosen har vi använt oss av registerdata över folkmängden efter ålder, kön och tid. Uppgifterna kommer från folkbokföringen och är hämtade från SCB. Befolkningen vi använder är den som är skriven i kommunen per den sista december varje år. Denna folkmängd behöver inte stämma med den befolkning som faktiskt bor eller vistas i kommunen. Hur stor skillnad det är mellan den folkmängd som verkligen bor i kommunen och den som är registrerad och om detta är ett problem varierar från kommun till kommun och över åldrarna. För de yngre åldersgrupperna är diskrepansen större. Många ungdomar studerar och arbetar på annan ort men är fortfarande skrivna i föräldrahemmet.

För att göra prognosen använder vi oss även av antal levande födda barn, avlidna, inflyttade och utflyttade som registrerats under året. Med hjälp av denna information skattar vi fruktsamhet, mortalitet, inflyttarfördelningar och utflyttarrisker efter ålder och kön. Skattningarna ligger sedan till grund för beräkningen av den framtida utvecklingen av antalet födda, döda, inflyttade och utflyttade.

Värt att notera är att de kommande åren medför att två större demografiska förändringar fullbordas. För det första uppnår den stora 40-talist generationen en ålder över 65 år. Detta innebär inte att alla 40-talister går i pension men en betydande andel lämnar helt arbetskraften de närmaste åren. För det andra uppnår den stora barnkull som föddes kring 1990 förvärvsaktiv ålder. De slutar gymnasieskolan och börjar i många fall studera eller arbeta på annan ort. För bland annat arbets- och bostadsmarknaden, utbildningssystemet och omflyttningarna har detta stora konsekvenser vilket i sin tur ger effekter för den kommunala verksamheten.



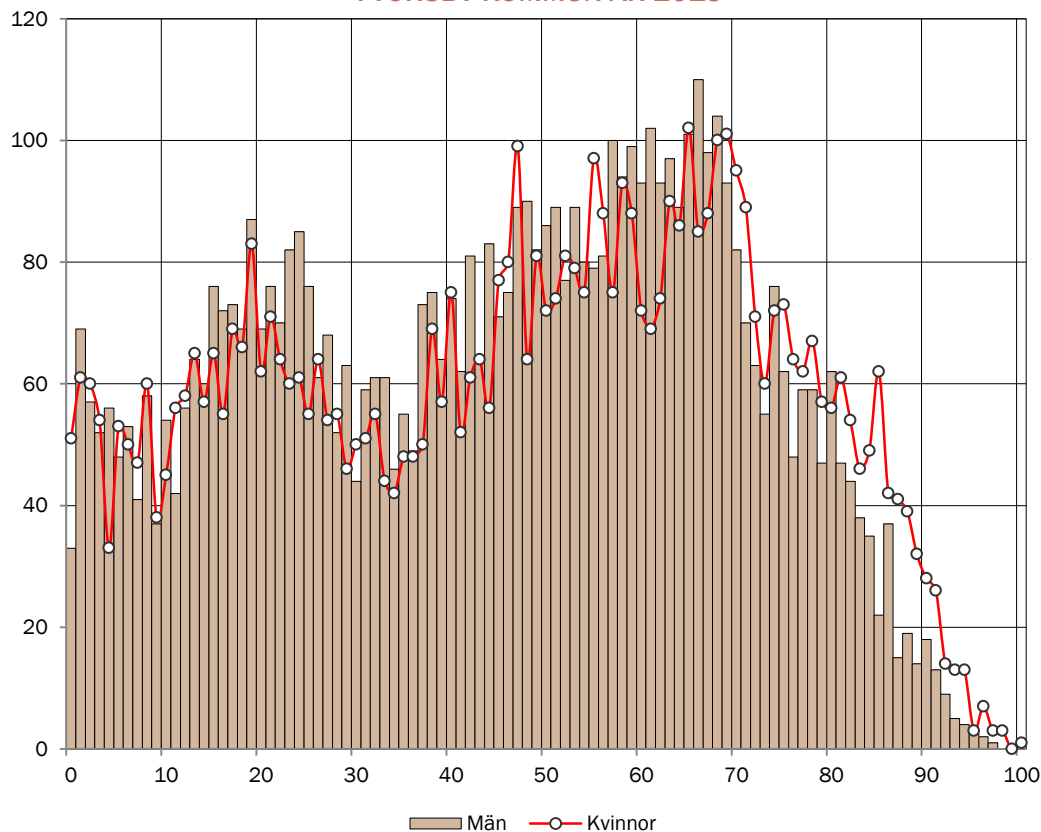


⊙ Antal personer i varje ålder per 1000 invånare år 2013. Jämförelse med riket.

### FOLKMÄNGDENS ÅLDERSSTRUKTUR

I diagrammet till vänster visas befolkningsstrukturen i kommunen och i riket. Befolkningsstrukturen anger hur stor andel varje åldersgrupp utgör av hela folkmängden. Andelen uttrycks i promille. Som exempel kan nämnas att åldern 68 år är den enskilt största åldersgruppen i kommunen och utgör 17 promille av hela folkmängden år 2013. I de delar som kommunens åldersstruktur avviker från rikets så innebär detta att kommunen har relativt fler eller färre invånare i den åldern än vad som finns i riket. Genom att jämföra befolkningsstrukturerna kan man bättre förstå vilka demografiska utmaningar och möjligheter kommunen har relativt riket.

### ANTAL MÄN OCH KVINNOR EFTER ÅLDER I TORSBY KOMMUN ÅR 2013



⊙ Antalet män och kvinnor i olika åldrar under år 2013.

### ANTAL MÄN OCH KVINNOR

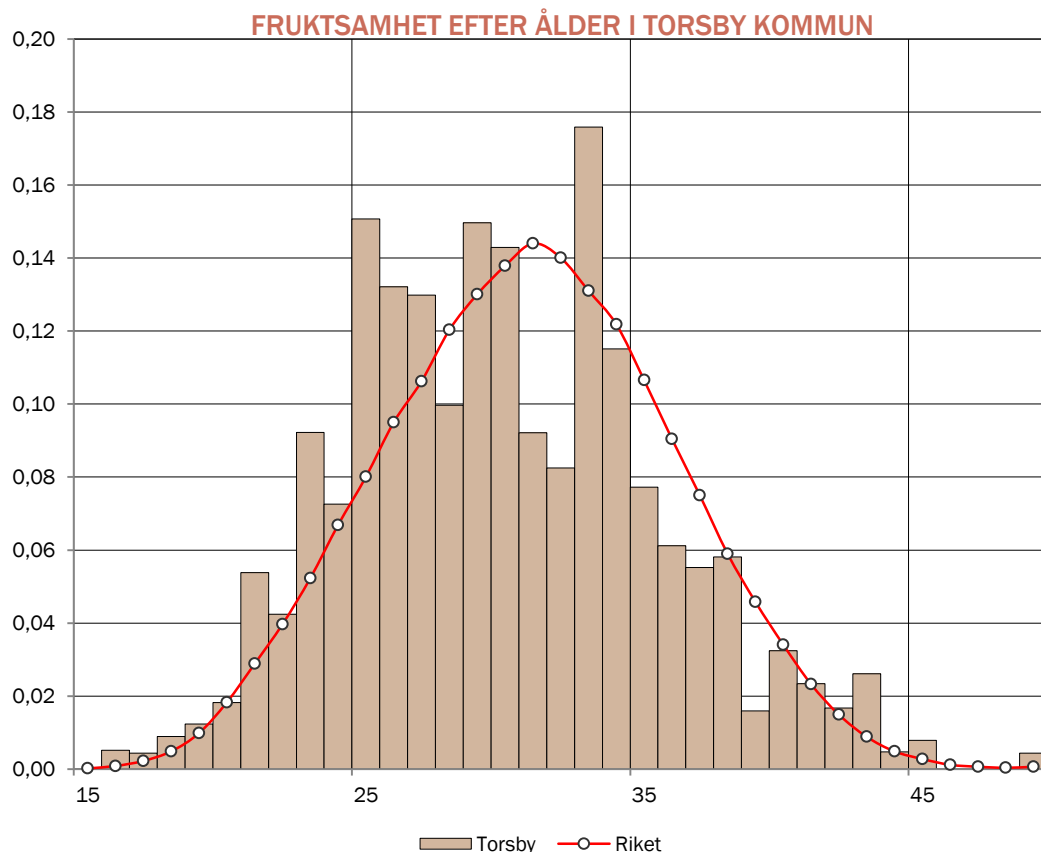
Antalet män och kvinnor i samma ålder har ofta ett starkt samband förutom för åldrarna 70 år eller äldre där kvinnorna oftast är fler. Det finns kommuner som har andra skevheter i könsfördelningen. I Uppsala kommun är antalet kvinnor i åldrarna 20-25 år betydligt fler än antalet män. Och i Pajala kommun finns det fler män än kvinnor i nästan samtliga åldrar.

☉ Antalet födda barn per kvinna efter moderns ålder. Genomsnitt för perioden 2011-2013. Jämförelse med riket.

### KVINNORS FRUKTSAMHET I OLIKA

Antalet barn som föds beror dels på antalet kvinnor i fertil ålder, dels på kvinnornas benägenhet att bli föräldrar. Benägenheten att föda barn i en viss ålder mäts av fruktsamheten och beräknas som antal födda barn efter moderns ålder dividerat med antalet kvinnor i samma ålder.

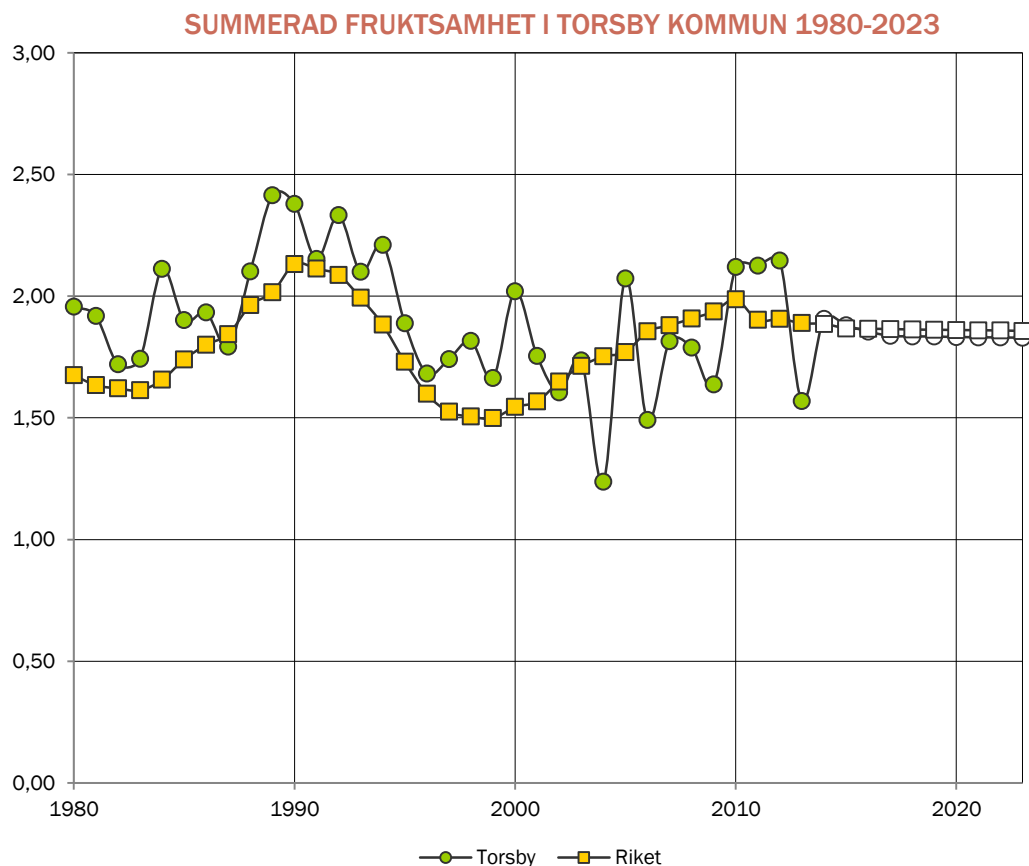
I diagrammet framgår att fruktsamheten är som högst hos 33-åriga kvinnor i Torsby kommun. Under åren 2011-2013 fick de i snitt 0,18 barn per kvinna. Med hjälp av fruktsamheten per ålder och antalet kvinnor i fertil ålder kan vi beräkna hur många barn som förväntas födas framöver.

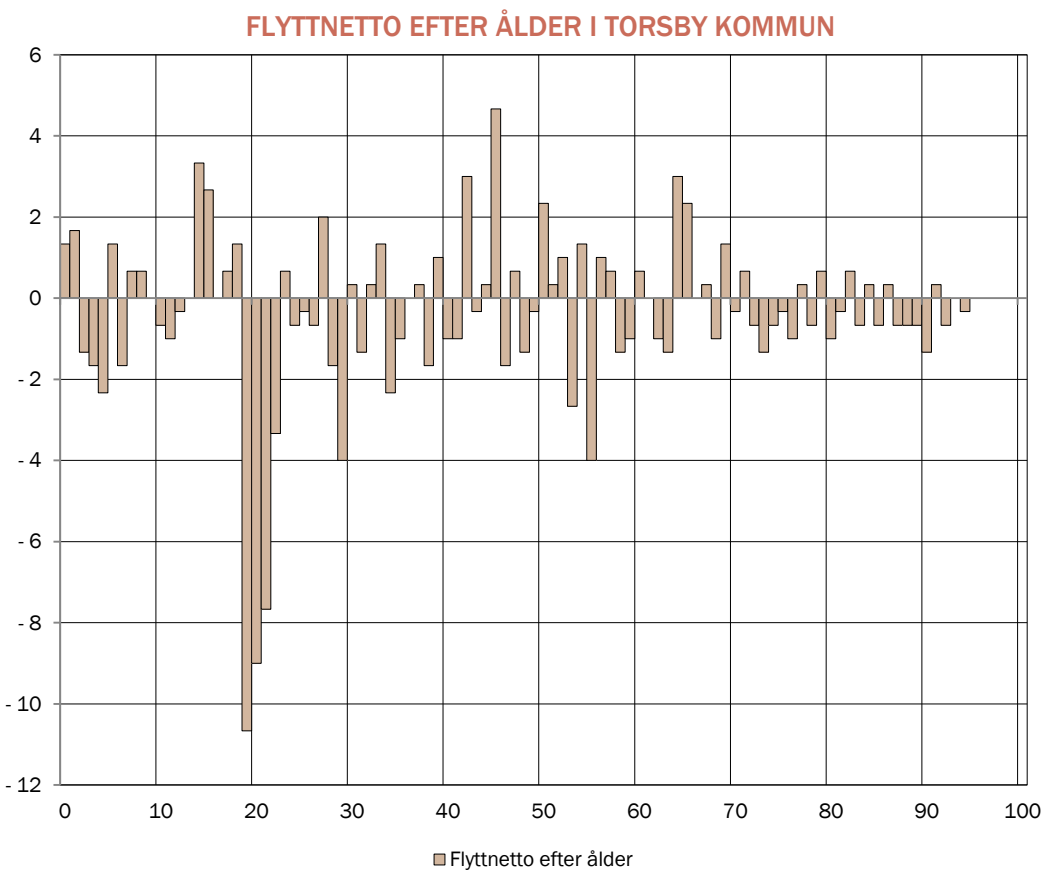
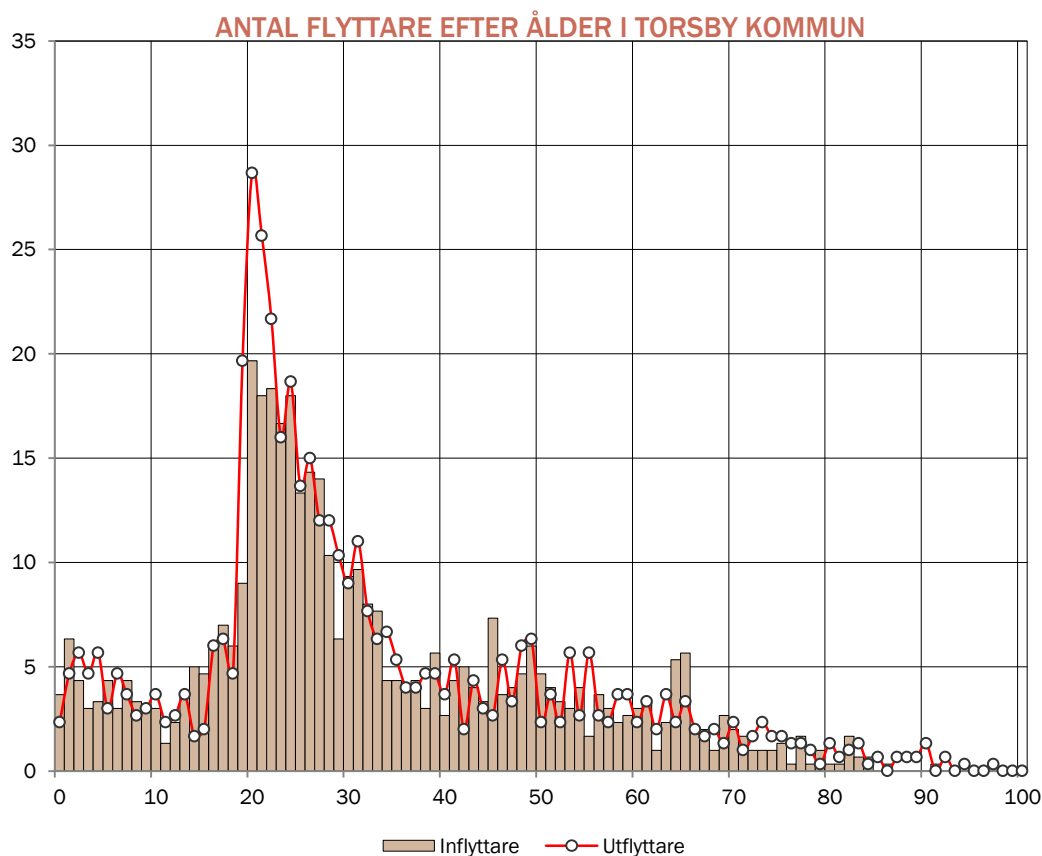


☉ Historisk utveckling av den summerade fruktsamheten 1980-2013 samt prog-nostiserad fruktsamhet 2014-2023.

### FRUKTSAMHETENS UTVECKLING ÖVER TIDEN

För att få en total bild av fruktsamheten kan man beräkna summerad fruktsamhet vilket är summan av fruktsamheten i olika åldrar (dvs summan av värdena på staplarna i diagrammet ovan). Måttet summerad fruktsamhet visar på hur många barn en kvinna skulle föda om hon under sin livstid föder barn såsom kvinnor idag gör. På riksnivå förväntas kvinnor föda drygt 1,8 barn under sin livstid.





⊙ Antalet inflyttade och utflyttade invånare efter ålder. Genomsnitt för perioden 2011-2013.

#### VILKA FLYTTAR I KOMMUNEN?

Hur många som flyttar till respektive från kommunen i olika åldrar visas i diagrammet till vänster. Även om lika många flyttar in som ut ur kommunen i en viss åldersgrupp så betyder detta inte att kommunens förutsättningar är oförändrade. Det kan finnas en stor skillnad på in- och utflyttarna avseende socio-ekonomiska faktorer såsom utbildning, inkomst eller arbetsmarknadsstatus. Det är därför viktigt att göra kompletterande analyser av flyttströmmarna för att få en så heltäckande bild som möjligt.

⊙ Skillnad i antalet in- och utflyttade invånare i olika åldrar. Genomsnitt för perioden 2011-2013.

#### FLYTTARNA OCH ÅLDERSTRUKTUREN

Till vänster visas effekten av in- och utflyttningen på åldersstrukturen i kommunen. Staplarna visar flyttnettot - eller vilka åldersgrupper som ökar respektive minskar på grund av flyttningar. Nettot har beräknats som skillnaden mellan antalet inflyttade och utflyttade i diagrammet ovan. Ett negativt värde för en viss ålder betyder att fler flyttar från kommunen än till kommunen i den åldern. För att få en mer representativ bild av flyttningarna har ett genomsnitt för de tre senaste åren beräknats.

⊙ Andelen invånare i olika åldrar som flyttar från kommunen. Genomsnitt för perioden 2011-2013. Jämförelse med riket.

## INVÅNARNAS BENÄGENHET ATT FLYTTA

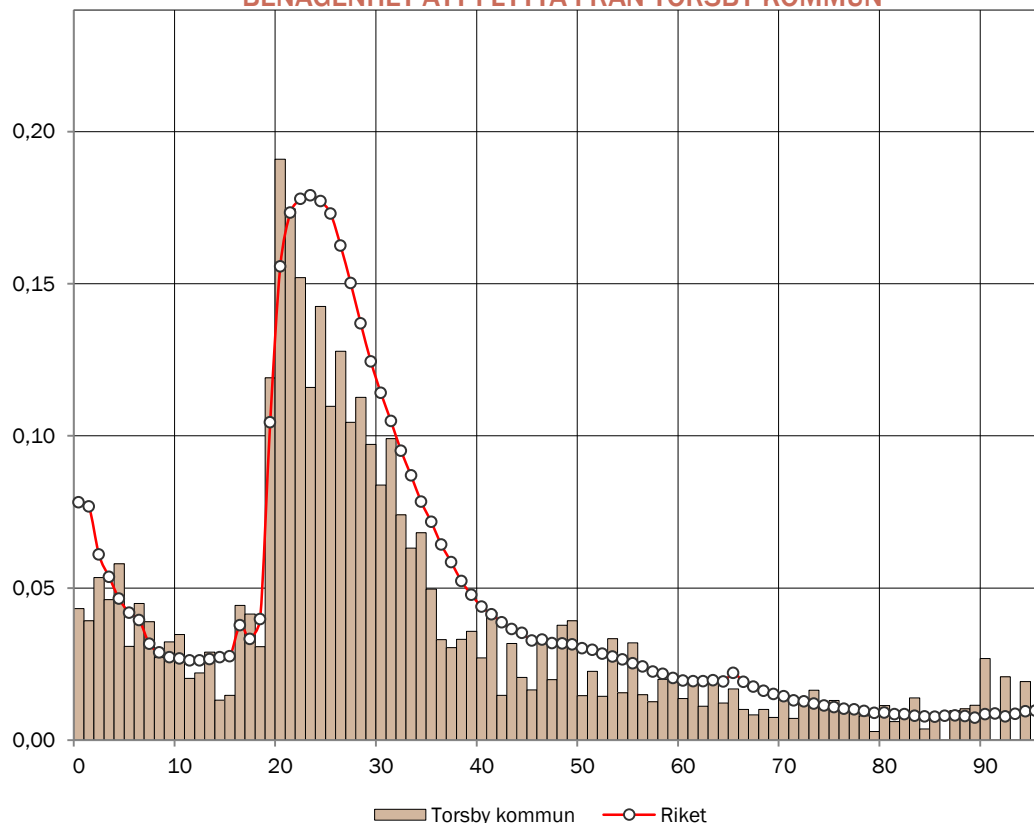
Flyttbenägenheten visar på sannolikheten, under ett år, att en person i en viss ålder flyttar från kommunen. I kommunen har 20-åringarna den högsta flyttbenägenheten med 0,19. Detta innebär att 19 procent av alla 20-åringar under ett givet år flyttar från kommunen. På riksnivå anger flyttbenägenheten sannolikheten att en person flyttar över en kommungräns. Viktigt att förstå är att många flyttningar sker inom kommunen. Flyttbenägenheten som den är definierad här inkluderar inte flyttningar inom kommunen.

## UTFLYTTARRISK OCH INFLYTTARINTENSITET

För att prognostisera antalet utflyttare framöver beräknas så kallade utflyttarrisker. Riskerna baseras på hur män och kvinnor i olika åldrar har flyttat historiskt. Genom att multiplicera riskerna med antalet invånare fås hur många som förväntas flytta ut per ålder och kön.

Det totala antalet inflyttare bestäms antingen som ett genomsnitt av antalet inflyttade de senaste åren eller genom ett direkt antagande om hur många som kan tänkas flytta in. För att fördela inflyttarna efter ålder och kön så används inflyttarintensiteter vilka baseras på historiska inflyttningsmönster. Intensiteterna anger hur stor andel av inflyttarna som är i en viss ålder och av ett visst kön.

## BENÄGENHET ATT FLYTTA FRÅN TORSBY KOMMUN

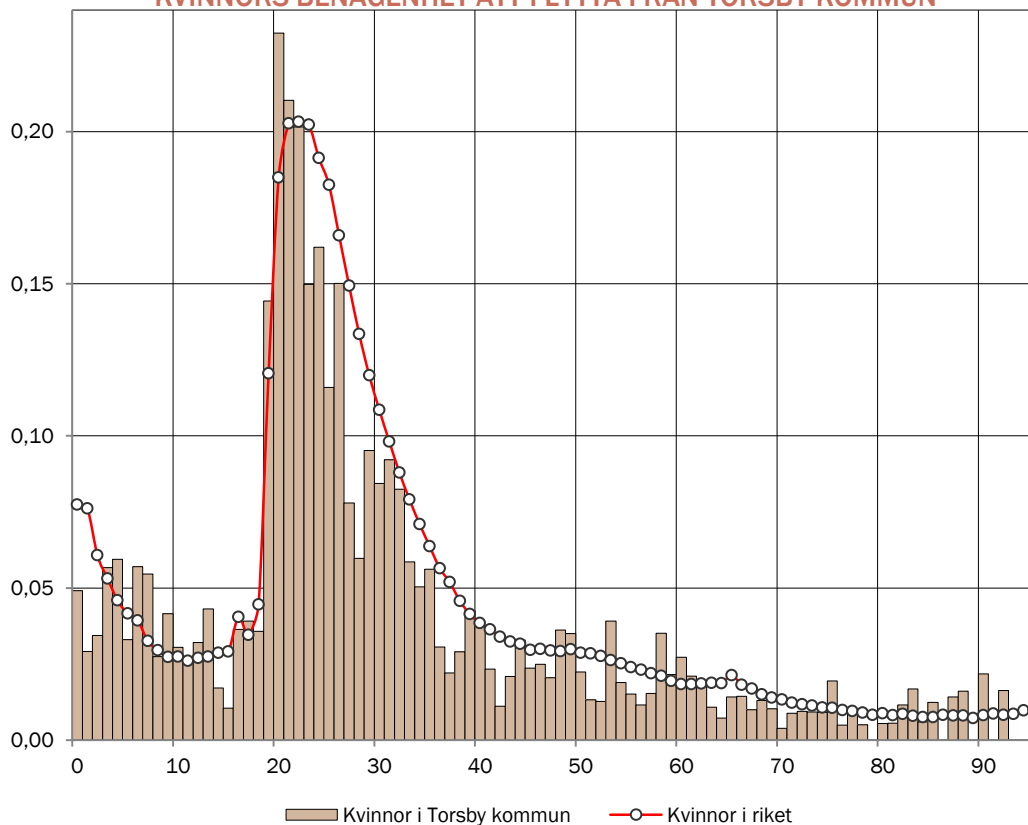


## FLYTTNINGAR OCH UTVECKLINGEN AV BEFOLKNINGSSAMMANSÄTTNINGEN

Det observerade antalet flyttningar i kommunen innehåller endast en begränsad mängd information. Vill man närmare analysera effekterna av flyttningar måste man även studera vilka som flyttar till respektive från kommunen. Flyttarnas socio-ekonomiska situation och ålder har en stor betydelse för utvecklingen av kommunens ekonomi, näringsliv och befolkningssammansättning. Flyttningar är den demografiska komponent som har störst och snabbast påverkan på demografins utveckling över tiden. Det ligger utanför ramen för denna befolkningsprognos att närmare studera flyttmönster och effekterna av flyttningarna. Men genom att studera flyttnettot efter ålder (se diagram på föregående uppslag) kan man direkt se hur åldersammansättningen i kommunen ändras på grund av flyttningarna och det går enkelt att få svar på frågor såsom vilka åldersgrupper som ökar respektive minskar och med hur mycket på grund av in- och utflyttningar. Vill man kunna påverka kommunens demografiska och socio-ekonomiska sammansättning på kort sikt så måste man göra förändringar som påverkar in- och utflyttningmönstren.

I många av landets kommuner flyttar de yngre åldersgrupperna 19-25 år från kommunen till arbeten och studier på annan ort. I vissa fall kommer de tillbaka och bosätter sig på födelseorten för att bilda familj och påbörja ett aktivt yrkesliv. Räknet på riksnivå så är de yngre åldersgrupperna mycket flyttbenägna och var femte 21-åring flyttar över en kommungräns varje år (se diagrammet ovan). Yngre kvinnor är mer flyttbenägna än yngre män (se diagrammen till höger).

### KVINNORS BENÄGENHET ATT FLYTTA FRÅN TORSBY KOMMUN

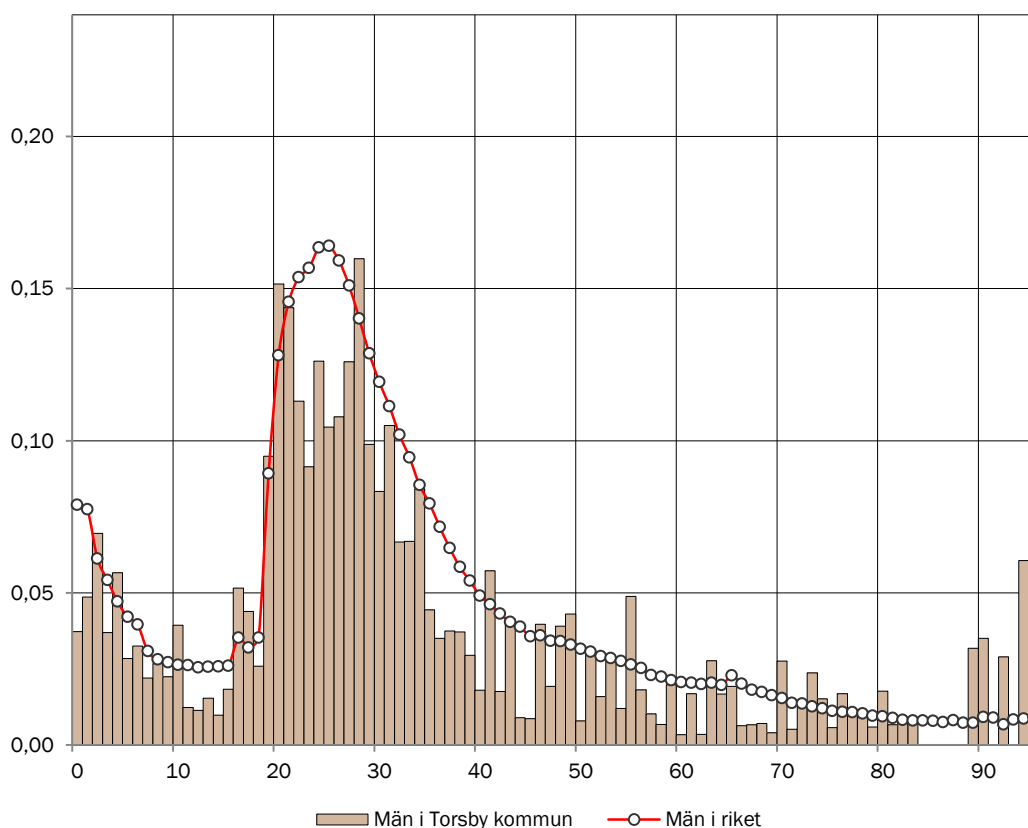


○ Andelen kvinnor i olika åldrar som flyttar från kommunen. Genomsnitt för perioden 2011-2013. Jämförelse med riket.

### KVINNORS BENÄGENHET ATT FLYTTA

Flyttbenägenheten kan även redovisas efter kön. På riksnivå är yngre kvinnor betydligt mer flyttbenägna än männen. De söker sig tidigare än männen till orter som erbjuder studie- och arbetsmöjligheter. Vid 30-års ålder blir de dock mindre flyttbenägna än männen. I vissa kommuner flyttar mer än hälften av de unga kvinnorna i vissa åldrar. Effekten blir att nästan inga unga kvinnor blir kvar på orten. I Torsby kommun har de 20-åriga kvinnorna den största flyttbenägenheten med 0,23.

### MÄNS BENÄGENHET ATT FLYTTA FRÅN TORSBY KOMMUN



○ Andelen män i olika åldrar som flyttar från kommunen. Genomsnitt för perioden 2011-2013. Jämförelse med riket.

### MÄNS BENÄGENHET ATT FLYTTA

På riksnivå har både män och kvinnor en mycket hög flyttbenägenhet mellan 20 och 30 år. Men till skillnad mot kvinnorna, som har en mycket stark topp mellan 20 och 22 år, så är männens flyttbenägenhet mer jämn. Män äldre än 30 år har även en något högre flyttbenägenhet än kvinnor i samma ålder. Bland männen i Torsby kommun är 28-åringarna mest flyttbenägna med 0,16.

## METODBESKRIVNING

Befolkningen i prognosen skrivs fram ett år i taget med befolkningen år 2013 som utgångspunkt. Antalet födda och döda beräknas för varje prognosår genom att befolkningen i varje åldersklass multipliceras med åldersspecifika fruktsamhetstal respektive dödsrisiker.

Fruketsamheten för kvinnor i olika åldrar beräknas som kvoten mellan antalet födda barn till mödrar i en viss ålder och medelfolkmängden kvinnor i samma ålder. För att osäkerheten ska bli mindre används befolkningsuppgifter från de 4 senaste åren. Dessutom görs en utjämning över åldrarna. Det läggs även en viss vikt vid fruktsamhetstalen i riket. Under prognosperioden antas fruktsamheten förändras i enlighet med SCB:s prognostiserade ökning för fruktsamheten i riket.

Dödsriskerna för varje ålder och per kön skattas på riksdatabas som kvoten mellan antalet döda i en viss ålder och medelbefolkningen i samma ålder. Därefter sker en justering av mortaliteten så att den sammanfaller med kommunens totala nivå. Data från de 4 senaste åren används, och dödsriskerna antas minska i proportion till SCB:s prognos för riket.

Antalet inflyttare beräknas som ett genomsnitt av de 4 senaste åren. Antalet utflyttare beräknas utifrån ett genomsnitt av de 4 senaste årens utflyttarrisker. Utflyttningsbenägenheten i varje ålder multipliceras med folkmängden i motsvarande ålder vilket ger antalet utflyttare efter ålder och kön.

Osäkerheten i prognosen ökar i proportion med prognosperiodens längd. Generellt är osäkerheten störst för de åldersgrupper som inte är födda när prognosen görs. Betydande osäkerhet finns även för åldersgrupperna 19-30 år där flyttbenägenheten är stor. Osäkerheten i en befolkningsprognos är förhållandevis mindre för den medelålders och äldre befolkningen vilka brukar vara mindre flyttbenägna.

## TABELLBILAGA

I tabellbilagan finns tre olika typer av tabeller som redovisar folkmängden i kommunen efter ålder, kön och tid. Det som skiljer de olika tabellerna åt är hur åldrarna redovisas. Den första typen av tabell redovisar folkmängden efter enkla och överskådliga åldersklasser. Den andra typen av tabell redovisar folkmängden efter de åldersklasser som används i det kommunala utjämningsystemet. Den tredje typen av tabell redovisar folkmängden efter ettårsklasser. Utöver detta redovisas även förändringen och den procentuella förändringen av folkmängden under året. Även dessa tabeller är uppdelade på ålder, kön och tid.

Alla uppgifter som redovisas i tabellbilagan och i den övriga rapporten finns tillgängliga i Excel och har skickats till kommunens kontaktperson. Med hjälp av dessa uppgifter kan man enkelt jobba vidare själv.

### **HAR ER KOMMUN BEHOV AV ANDRA TABELLER ELLER DATA?**

Behöver er kommun redovisa resultaten av prognosen på ett annat sätt, till exempel efter en annan indelning av åldrarna? Behöver ni ta fram underlag till en PowerPoint-presentation? Vi är vana att arbeta med data och presentera data på ett enkelt och lättillgängligt sätt. Vi tar snabbt fram det ni behöver. Kontakta oss gärna och diskutera vad ni behöver hjälp med.

**Tabell 1A: Folkmängd i Torsby kommun efter åldersklass**

Ålder / År	2013	2014	2015	2016	2017	2018	2019	2020	2021	2022	2023
0-5	627	630	643	641	629	608	624	622	620	619	618
6-9	384	410	382	397	407	428	422	421	413	395	409
10-12	311	274	294	285	312	296	297	298	308	336	320
13-15	387	366	351	324	289	308	299	325	310	311	312
16-18	404	412	394	402	383	369	344	312	331	323	345
19-24	870	832	808	784	772	756	740	731	710	697	664
25-44	2 367	2 361	2 358	2 333	2 337	2 299	2 301	2 267	2 255	2 260	2 265
45-64	3 369	3 325	3 261	3 233	3 178	3 162	3 102	3 063	3 019	2 961	2 905
65-79	2 313	2 332	2 347	2 352	2 370	2 367	2 376	2 412	2 424	2 413	2 398
80-100	981	965	965	958	941	941	950	932	928	943	968
<b>Totalt</b>	<b>12 013</b>	<b>11 906</b>	<b>11 804</b>	<b>11 708</b>	<b>11 618</b>	<b>11 534</b>	<b>11 456</b>	<b>11 384</b>	<b>11 318</b>	<b>11 258</b>	<b>11 204</b>

**Tabell 1B: Förändring i folkmängden i Torsby kommun efter åldersklass**

Ålder / År	2013	2014	2015	2016	2017	2018	2019	2020	2021	2022	2023
0-5	-22	3	13	-3	-11	-21	16	-2	-2	-1	-1
6-9	-2	26	-28	15	9	21	-6	0	-8	-18	14
10-12	-37	-37	20	-9	27	-15	1	1	10	28	-16
13-15	2	-21	-15	-27	-35	19	-9	25	-15	1	1
16-18	-57	8	-18	8	-19	-15	-24	-32	18	-7	22
19-24	22	-38	-24	-24	-12	-16	-16	-9	-21	-13	-32
25-44	-27	-6	-3	-26	5	-38	2	-33	-12	5	5
45-64	-75	-44	-64	-28	-55	-16	-60	-39	-44	-57	-56
65-79	12	19	15	5	18	-3	9	36	12	-10	-15
80-100	-22	-16	1	-8	-17	0	8	-18	-3	14	25
<b>Totalt</b>	<b>-206</b>	<b>-107</b>	<b>-102</b>	<b>-96</b>	<b>-90</b>	<b>-84</b>	<b>-78</b>	<b>-72</b>	<b>-66</b>	<b>-60</b>	<b>-54</b>

**Tabell 1C: Procentuell förändring i folkmängden i Torsby kommun efter åldersklass**

Ålder / År	2013	2014	2015	2016	2017	2018	2019	2020	2021	2022	2023
0-5	-3,4	0,4	2,1	-0,4	-1,8	-3,3	2,6	-0,4	-0,3	-0,2	-0,2
6-9	-0,5	6,8	-6,8	4,0	2,3	5,2	-1,4	-0,1	-2,0	-4,3	3,6
10-12	-10,6	-12,0	7,5	-3,1	9,3	-4,9	0,4	0,2	3,4	9,0	-4,9
13-15	0,5	-5,4	-4,1	-7,7	-10,8	6,6	-2,8	8,4	-4,5	0,5	0,2
16-18	-12,4	1,9	-4,3	2,0	-4,6	-3,9	-6,6	-9,3	5,9	-2,3	6,7
19-24	2,6	-4,4	-2,9	-2,9	-1,6	-2,1	-2,1	-1,2	-2,9	-1,9	-4,7
25-44	-1,1	-0,2	-0,1	-1,1	0,2	-1,6	0,1	-1,5	-0,5	0,2	0,2
45-64	-2,2	-1,3	-1,9	-0,9	-1,7	-0,5	-1,9	-1,2	-1,4	-1,9	-1,9
65-79	0,5	0,8	0,6	0,2	0,8	-0,1	0,4	1,5	0,5	-0,4	-0,6
80-100	-2,2	-1,6	0,1	-0,8	-1,8	0,0	0,9	-1,9	-0,4	1,6	2,7
<b>Totalt</b>	<b>-1,7</b>	<b>-0,9</b>	<b>-0,9</b>	<b>-0,8</b>	<b>-0,8</b>	<b>-0,7</b>	<b>-0,7</b>	<b>-0,6</b>	<b>-0,6</b>	<b>-0,5</b>	<b>-0,5</b>



**Tabell 2A: Antal kvinnor i Torsby kommun efter åldersklass**

Ålder / År	2013	2014	2015	2016	2017	2018	2019	2020	2021	2022	2023
0-5	312	310	326	322	314	306	305	304	303	302	302
6-9	195	209	183	189	196	201	215	213	207	200	199
10-12	159	139	144	146	157	150	138	140	145	164	162
13-15	187	181	180	161	142	146	148	159	152	141	143
16-18	190	189	179	190	184	183	165	148	152	155	163
19-24	401	390	384	366	357	350	344	340	335	327	313
25-44	1 096	1 099	1 092	1 089	1 095	1 075	1 077	1 063	1 066	1 067	1 071
45-64	1 614	1 579	1 549	1 534	1 517	1 519	1 491	1 469	1 447	1 415	1 377
65-79	1 186	1 194	1 198	1 193	1 184	1 171	1 174	1 191	1 185	1 176	1 171
80-100	593	582	580	571	564	564	562	551	549	560	576
<b>Totalt</b>	<b>5 933</b>	<b>5 872</b>	<b>5 815</b>	<b>5 761</b>	<b>5 710</b>	<b>5 664</b>	<b>5 620</b>	<b>5 579</b>	<b>5 541</b>	<b>5 508</b>	<b>5 477</b>

**Tabell 2B: Förändring i antalet kvinnor i Torsby kommun efter åldersklass**

Ålder / År	2013	2014	2015	2016	2017	2018	2019	2020	2021	2022	2023
0-5	7	-2	16	-4	-8	-8	-1	-1	-1	-1	-1
6-9	2	14	-26	5	7	5	14	-2	-6	-7	-1
10-12	-26	-20	4	2	11	-7	-12	2	4	20	-2
13-15	8	-6	-1	-19	-18	4	2	10	-7	-11	2
16-18	-41	-1	-10	11	-5	-1	-18	-17	4	2	9
19-24	12	-11	-6	-18	-9	-7	-6	-4	-5	-8	-14
25-44	-26	3	-7	-3	6	-20	2	-14	3	1	3
45-64	-29	-35	-30	-15	-17	2	-28	-22	-21	-32	-38
65-79	4	8	4	-4	-9	-13	3	17	-7	-9	-5
80-100	-23	-11	-3	-9	-7	0	-2	-11	-2	12	15
<b>Totalt</b>	<b>-112</b>	<b>-61</b>	<b>-58</b>	<b>-54</b>	<b>-50</b>	<b>-47</b>	<b>-44</b>	<b>-41</b>	<b>-37</b>	<b>-34</b>	<b>-31</b>

**Tabell 2C: Procentuell förändring i antalet kvinnor i Torsby kommun efter åldersklass**

Ålder / År	2013	2014	2015	2016	2017	2018	2019	2020	2021	2022	2023
0-5	2,3	-0,7	5,2	-1,1	-2,6	-2,7	-0,2	-0,4	-0,3	-0,2	-0,2
6-9	1,0	7,3	-12,5	3,0	3,8	2,7	6,9	-1,0	-3,0	-3,4	-0,3
10-12	-14,1	-12,4	3,1	1,6	7,5	-4,4	-7,9	1,7	3,0	13,7	-1,4
13-15	4,5	-3,3	-0,6	-10,7	-11,4	2,6	1,5	7,0	-4,1	-7,2	1,5
16-18	-17,7	-0,7	-5,0	5,9	-2,8	-0,8	-9,7	-10,3	3,0	1,4	5,6
19-24	3,1	-2,7	-1,6	-4,7	-2,4	-2,0	-1,6	-1,1	-1,5	-2,5	-4,3
25-44	-2,3	0,3	-0,6	-0,3	0,6	-1,9	0,2	-1,3	0,3	0,1	0,3
45-64	-1,8	-2,2	-1,9	-1,0	-1,1	0,1	-1,9	-1,5	-1,4	-2,2	-2,7
65-79	0,3	0,6	0,4	-0,4	-0,8	-1,1	0,3	1,5	-0,6	-0,7	-0,4
80-100	-3,7	-1,8	-0,5	-1,5	-1,3	0,0	-0,3	-2,0	-0,4	2,1	2,7
<b>Totalt</b>	<b>-1,9</b>	<b>-1,0</b>	<b>-1,0</b>	<b>-0,9</b>	<b>-0,9</b>	<b>-0,8</b>	<b>-0,8</b>	<b>-0,7</b>	<b>-0,7</b>	<b>-0,6</b>	<b>-0,6</b>

**Tabell 3A: Antal män i Torsby kommun efter åldersklass**

Ålder / År	2013	2014	2015	2016	2017	2018	2019	2020	2021	2022	2023
0-5	315	320	317	318	315	303	319	318	317	316	316
6-9	189	201	199	209	211	227	207	209	206	195	210
10-12	152	134	151	139	155	146	159	158	164	172	158
13-15	200	185	171	163	147	162	151	166	158	170	169
16-18	214	223	215	212	199	186	179	164	178	169	182
19-24	469	441	424	418	415	406	396	391	375	370	351
25-44	1 271	1 262	1 266	1 244	1 242	1 224	1 223	1 204	1 189	1 192	1 194
45-64	1 755	1 746	1 712	1 699	1 661	1 643	1 611	1 594	1 571	1 546	1 528
65-79	1 127	1 138	1 149	1 158	1 186	1 196	1 202	1 221	1 239	1 237	1 227
80-100	388	382	386	387	377	378	387	381	379	382	392
<b>Totalt</b>	<b>6 080</b>	<b>6 034</b>	<b>5 989</b>	<b>5 947</b>	<b>5 907</b>	<b>5 870</b>	<b>5 836</b>	<b>5 805</b>	<b>5 776</b>	<b>5 751</b>	<b>5 727</b>

**Tabell 3B: Förändring i antalet män i Torsby kommun efter åldersklass**

Ålder / År	2013	2014	2015	2016	2017	2018	2019	2020	2021	2022	2023
0-5	-29	5	-3	1	-3	-12	16	-1	-1	-1	-1
6-9	-4	12	-2	10	2	16	-20	2	-2	-11	15
10-12	-11	-18	16	-11	16	-9	13	-2	6	8	-14
13-15	-6	-15	-14	-8	-17	15	-11	15	-8	12	-2
16-18	-16	9	-8	-3	-13	-13	-6	-15	14	-10	13
19-24	10	-28	-18	-6	-3	-9	-10	-5	-16	-5	-18
25-44	-1	-9	4	-23	-2	-18	-1	-20	-15	4	2
45-64	-46	-9	-34	-13	-38	-18	-31	-17	-23	-25	-18
65-79	8	11	11	9	28	10	6	18	18	-2	-10
80-100	1	-6	3	1	-10	1	10	-7	-1	3	10
<b>Totalt</b>	<b>-94</b>	<b>-46</b>	<b>-44</b>	<b>-42</b>	<b>-40</b>	<b>-37</b>	<b>-34</b>	<b>-31</b>	<b>-28</b>	<b>-26</b>	<b>-23</b>

**Tabell 3c: Procentuell förändring i antalet män i Torsby kommun efter åldersklass**

Ålder / År	2013	2014	2015	2016	2017	2018	2019	2020	2021	2022	2023
0-5	-8,4	1,6	-0,9	0,3	-1,0	-3,9	5,4	-0,4	-0,3	-0,2	-0,2
6-9	-2,1	6,2	-0,8	4,9	1,0	7,5	-8,7	0,8	-1,0	-5,3	7,5
10-12	-6,7	-11,6	12,1	-7,6	11,3	-5,5	8,9	-1,0	3,8	4,9	-8,2
13-15	-2,9	-7,5	-7,6	-4,5	-10,2	10,5	-6,6	9,8	-4,8	7,8	-0,9
16-18	-7,0	4,3	-3,7	-1,2	-6,3	-6,7	-3,5	-8,5	8,5	-5,4	7,8
19-24	2,2	-5,9	-4,0	-1,3	-0,8	-2,1	-2,6	-1,3	-4,1	-1,3	-5,0
25-44	-0,1	-0,7	0,3	-1,8	-0,1	-1,4	-0,1	-1,6	-1,3	0,3	0,2
45-64	-2,6	-0,5	-2,0	-0,8	-2,2	-1,1	-1,9	-1,1	-1,4	-1,6	-1,2
65-79	0,7	1,0	0,9	0,8	2,4	0,8	0,5	1,5	1,5	-0,1	-0,8
80-100	0,3	-1,4	0,9	0,2	-2,5	0,2	2,6	-1,7	-0,4	0,8	2,6
<b>Totalt</b>	<b>-1,5</b>	<b>-0,8</b>	<b>-0,7</b>	<b>-0,7</b>	<b>-0,7</b>	<b>-0,6</b>	<b>-0,6</b>	<b>-0,5</b>	<b>-0,5</b>	<b>-0,4</b>	<b>-0,4</b>

**Tabell 4A: Folkmängd i Torsby kommun efter åldersklass**

Ålder / År	2013	2014	2015	2016	2017	2018	2019	2020	2021	2022	2023
1-5	543	524	538	536	526	505	521	518	517	516	515
6-12	695	684	676	682	718	724	719	720	721	731	729
6	103	101	89	103	112	122	86	103	102	102	101
7-15	979	949	938	903	895	910	933	941	929	941	940
16-18	404	412	394	402	383	369	344	312	331	323	345
65-79	2 313	2 332	2 347	2 352	2 370	2 367	2 376	2 412	2 424	2 413	2 398
80-89	815	798	796	792	771	769	779	765	762	775	799
90+	166	166	169	165	169	173	171	166	166	167	169
0	84	106	105	104	104	104	104	104	103	103	102
1-3	353	330	320	299	317	315	313	313	313	312	311
4-5	190	194	218	237	209	190	207	206	204	204	204
7-9	281	310	293	294	295	306	336	318	310	293	308
10-15	698	640	645	609	600	604	597	623	618	648	632
65-69	982	950	924	899	871	833	841	837	841	837	843
70-74	733	763	834	868	887	898	872	851	829	806	774

**Tabell 4B: Förändring i folkmängden i Torsby kommun efter åldersklass**

Ålder / År	2013	2014	2015	2016	2017	2018	2019	2020	2021	2022	2023
1-5	18	-19	14	-2	-11	-21	16	-2	-1	-1	-1
6-12	-39	-11	-7	6	36	6	-5	0	2	10	-2
6	16	-2	-11	14	8	10	-36	18	-1	-1	-1
7-15	-53	-30	-11	-35	-8	15	23	8	-12	12	-1
16-18	-57	8	-18	8	-19	-15	-24	-32	18	-7	22
65-79	12	19	15	5	18	-3	9	36	12	-10	-15
80-89	-19	-17	-2	-4	-21	-3	10	-13	-3	13	24
90+	-3	0	3	-4	4	3	-2	-5	-1	1	2
0	-40	22	-1	-1	-1	0	0	0	0	0	0
1-3	33	-23	-10	-21	18	-2	-1	-1	0	0	-1
4-5	-15	4	24	19	-28	-19	17	-2	-1	0	0
7-9	-18	29	-16	1	1	11	30	-18	-8	-17	15
10-15	-35	-58	5	-36	-8	4	-7	26	-4	29	-16
65-69	3	-32	-26	-25	-28	-38	8	-3	4	-4	6
70-74	23	30	71	34	19	11	-27	-21	-21	-23	-32

**Tabell 4C: Procentuell förändring i folkmängden i Torsby kommun efter åldersklass**

Ålder / År	2013	2014	2015	2016	2017	2018	2019	2020	2021	2022	2023
1-5	3,4	-3,6	2,7	-0,3	-2,0	-4,0	3,2	-0,4	-0,3	-0,2	-0,1
6-12	-5,3	-1,6	-1,1	0,9	5,3	0,8	-0,6	0,0	0,2	1,4	-0,3
6	18,4	-2,3	-11,4	16,1	8,0	8,9	-29,6	20,4	-0,7	-0,7	-0,5
7-15	-5,1	-3,1	-1,2	-3,8	-0,8	1,7	2,5	0,8	-1,3	1,3	-0,1
16-18	-12,4	1,9	-4,3	2,0	-4,6	-3,9	-6,6	-9,3	5,9	-2,3	6,7
65-79	0,5	0,8	0,6	0,2	0,8	-0,1	0,4	1,5	0,5	-0,4	-0,6
80-89	-2,3	-2,0	-0,3	-0,5	-2,7	-0,4	1,3	-1,7	-0,4	1,7	3,0
90+	-1,8	0,3	1,7	-2,4	2,5	1,9	-1,1	-2,6	-0,3	0,9	1,1
0	-32,3	26,5	-0,9	-0,9	-0,6	0,1	0,0	-0,2	-0,3	-0,4	-0,4
1-3	10,3	-6,5	-3,0	-6,5	5,9	-0,8	-0,4	-0,2	0,0	-0,1	-0,2
4-5	-7,3	1,9	12,4	8,9	-12,0	-8,9	9,1	-0,8	-0,7	-0,2	0,0
7-9	-6,0	10,1	-5,3	0,3	0,3	3,7	9,9	-5,3	-2,4	-5,5	5,0
10-15	-4,8	-8,4	0,8	-5,6	-1,4	0,6	-1,2	4,3	-0,7	4,7	-2,4
65-69	0,3	-3,2	-2,7	-2,8	-3,1	-4,4	0,9	-0,4	0,4	-0,5	0,8
70-74	3,2	4,1	9,2	4,1	2,2	1,3	-2,9	-2,4	-2,5	-2,8	-4,0

**Tabell 5A: Antal kvinnor i Torsby kommun efter åldersklass**

Ålder / År	2013	2014	2015	2016	2017	2018	2019	2020	2021	2022	2023
1-5	261	258	275	272	264	255	255	254	253	253	252
6-12	354	349	327	335	353	351	353	353	351	364	361
6	50	53	34	52	57	57	50	50	50	50	49
7-15	491	477	473	443	438	440	451	462	453	455	455
16-18	190	189	179	190	184	183	165	148	152	155	163
65-79	1 186	1 194	1 198	1 193	1 184	1 171	1 174	1 191	1 185	1 176	1 171
80-89	482	468	462	453	447	439	440	435	434	446	463
90+	111	114	118	119	117	124	122	116	115	115	112
0	51	52	51	51	50	50	50	50	50	50	50
1-3	175	171	164	155	155	154	153	153	153	153	152
4-5	86	87	111	116	109	101	102	101	100	100	100
7-9	145	157	149	136	139	144	165	163	157	150	150
10-15	346	320	323	306	299	296	286	299	297	305	305
65-69	476	457	444	428	411	382	383	383	381	395	412
70-74	387	409	441	451	442	444	427	416	402	388	363

**Tabell 5B: Förändring i antalet kvinnor i Torsby kommun efter åldersklass**

Ålder / År	2013	2014	2015	2016	2017	2018	2019	2020	2021	2022	2023
1-5	10	-3	17	-3	-8	-8	-1	-1	-1	0	0
6-12	-24	-5	-22	8	18	-2	2	0	-2	13	-3
6	2	3	-19	19	5	1	-8	0	0	0	0
7-15	-18	-14	-4	-30	-5	2	12	10	-8	2	0
16-18	-41	-1	-10	11	-5	-1	-18	-17	4	2	9
65-79	4	8	4	-4	-9	-13	3	17	-7	-9	-5
80-89	-21	-14	-6	-9	-6	-7	1	-6	0	11	18
90+	-2	3	4	1	-1	7	-3	-5	-2	0	-2
0	-3	1	0	0	0	0	0	0	0	0	0
1-3	29	-4	-8	-8	0	-1	-1	0	0	0	0
4-5	-19	1	24	5	-8	-7	0	-1	-1	0	0
7-9	0	12	-7	-13	3	5	21	-3	-6	-7	0
10-15	-18	-26	3	-17	-7	-3	-10	13	-2	9	0
65-69	-8	-19	-13	-16	-17	-29	0	0	-2	13	18
70-74	15	22	32	10	-9	2	-17	-11	-14	-15	-25

**Tabell 5C: Procentuell förändring i antalet kvinnor i Torsby kommun efter åldersklass**

Ålder / År	2013	2014	2015	2016	2017	2018	2019	2020	2021	2022	2023
1-5	4,0	-1,1	6,4	-1,1	-2,9	-3,2	-0,2	-0,4	-0,3	-0,2	-0,1
6-12	-6,3	-1,5	-6,3	2,4	5,4	-0,4	0,6	0,0	-0,6	3,6	-0,8
6	4,2	5,0	-35,8	55,2	8,6	1,1	-13,1	0,9	-0,7	-0,7	-0,5
7-15	-3,5	-2,8	-0,9	-6,4	-1,1	0,4	2,7	2,2	-1,8	0,5	-0,1
16-18	-17,7	-0,7	-5,0	5,9	-2,8	-0,8	-9,7	-10,3	3,0	1,4	5,6
65-79	0,3	0,6	0,4	-0,4	-0,8	-1,1	0,3	1,5	-0,6	-0,7	-0,4
80-89	-4,2	-2,8	-1,4	-2,0	-1,3	-1,6	0,3	-1,4	0,0	2,6	4,0
90+	-1,8	2,7	3,2	0,7	-1,2	6,1	-2,2	-4,2	-1,6	0,3	-2,1
0	-5,6	1,2	-0,9	-0,9	-0,6	0,1	0,0	-0,2	-0,3	-0,4	-0,4
1-3	19,9	-2,0	-4,5	-5,2	-0,2	-0,7	-0,4	-0,2	0,0	-0,1	-0,2
4-5	-18,1	0,7	28,1	4,9	-6,5	-6,7	0,1	-0,8	-0,6	-0,2	0,0
7-9	0,0	8,1	-4,7	-8,8	2,0	3,3	14,9	-1,6	-3,7	-4,2	-0,2
10-15	-4,9	-7,5	1,0	-5,2	-2,4	-1,0	-3,3	4,4	-0,8	3,0	-0,1
65-69	-1,7	-4,1	-2,8	-3,5	-3,9	-7,0	0,1	0,1	-0,4	3,5	4,5
70-74	4,0	5,7	7,8	2,2	-2,0	0,4	-3,8	-2,6	-3,3	-3,7	-6,5

**Tabell 6A: Antal män i Torsby kommun efter åldersklass**

Ålder / År	2013	2014	2015	2016	2017	2018	2019	2020	2021	2022	2023
1-5	282	265	263	265	262	249	266	265	264	264	263
6-12	341	335	350	348	366	373	366	366	370	367	368
6	53	48	55	51	55	64	36	53	52	52	52
7-15	488	472	465	460	457	471	482	479	476	485	485
16-18	214	223	215	212	199	186	179	164	178	169	182
65-79	1 127	1 138	1 149	1 158	1 186	1 196	1 202	1 221	1 239	1 237	1 227
80-89	333	330	334	340	325	329	338	331	328	330	336
90+	55	52	52	47	52	48	49	50	51	52	57
0	33	55	54	54	53	53	53	53	53	53	53
1-3	178	158	156	144	162	161	160	160	160	160	159
4-5	104	107	107	121	100	89	106	105	104	104	104
7-9	136	153	144	158	156	162	171	156	154	143	158
10-15	352	319	322	302	301	308	311	324	322	342	326
65-69	506	494	481	471	460	451	458	454	459	442	431
70-74	346	354	393	417	445	455	445	435	427	419	412

**Tabell 6B: Förändring i antalet män i Torsby kommun efter åldersklass**

Ålder / År	2013	2014	2015	2016	2017	2018	2019	2020	2021	2022	2023
1-5	8	-17	-2	1	-3	-12	16	-1	-1	0	0
6-12	-15	-6	15	-2	18	7	-7	0	4	-3	1
6	14	-5	7	-4	4	9	-29	17	0	0	0
7-15	-35	-16	-7	-5	-3	13	11	-2	-4	10	-1
16-18	-16	9	-8	-3	-13	-13	-6	-15	14	-10	13
65-79	8	11	11	9	28	10	6	18	18	-2	-10
80-89	2	-3	4	6	-15	5	9	-7	-3	2	6
90+	-1	-3	-1	-5	6	-4	1	1	1	1	4
0	-37	22	0	-1	0	0	0	0	0	0	0
1-3	4	-20	-2	-12	18	-1	-1	0	0	0	0
4-5	4	3	0	14	-21	-11	17	-1	-1	0	0
7-9	-18	17	-9	14	-2	6	9	-15	-2	-11	15
10-15	-17	-33	2	-19	-1	7	2	13	-2	20	-16
65-69	11	-12	-13	-10	-11	-9	7	-4	5	-17	-11
70-74	8	8	39	24	28	9	-10	-10	-8	-8	-7

**Tabell 6C: Procentuell förändring i antalet män i Torsby kommun efter åldersklass**

Ålder / År	2013	2014	2015	2016	2017	2018	2019	2020	2021	2022	2023
1-5	2,9	-5,9	-0,9	0,6	-1,1	-4,7	6,6	-0,4	-0,3	-0,2	-0,1
6-12	-4,2	-1,7	4,3	-0,5	5,1	2,0	-1,8	0,0	1,0	-0,8	0,2
6	35,9	-9,3	15,2	-7,7	7,4	17,0	-44,3	47,7	-0,7	-0,8	-0,5
7-15	-6,7	-3,3	-1,5	-1,1	-0,6	2,9	2,3	-0,5	-0,8	2,1	-0,1
16-18	-7,0	4,3	-3,7	-1,2	-6,3	-6,7	-3,5	-8,5	8,5	-5,4	7,8
65-79	0,7	1,0	0,9	0,8	2,4	0,8	0,5	1,5	1,5	-0,1	-0,8
80-89	0,6	-0,9	1,2	1,7	-4,5	1,4	2,7	-2,2	-0,8	0,5	1,8
90+	-1,8	-4,7	-1,5	-9,4	12,0	-7,5	1,7	1,3	2,8	2,2	8,1
0	-52,9	65,6	-0,9	-0,9	-0,6	0,1	0,0	-0,2	-0,3	-0,4	-0,4
1-3	2,3	-11,0	-1,3	-8,0	12,6	-0,8	-0,5	-0,2	0,0	-0,1	-0,2
4-5	4,0	2,9	-0,3	13,1	-17,3	-11,2	19,4	-0,8	-0,7	-0,2	0,0
7-9	-11,7	12,3	-5,9	9,7	-1,1	4,1	5,4	-9,0	-1,1	-6,8	10,4
10-15	-4,6	-9,3	0,7	-5,9	-0,3	2,3	0,7	4,2	-0,6	6,3	-4,6
65-69	2,2	-2,4	-2,7	-2,0	-2,3	-2,0	1,6	-0,8	1,1	-3,8	-2,5
70-74	2,4	2,3	10,9	6,2	6,8	2,1	-2,1	-2,3	-1,7	-1,9	-1,7

**Tabell 7A: Folkmängd i Torsby kommun efter ålder**

Ålder / År	2013	2014	2015	2016	2017	2018	2019	2020	2021	2022	2023
0	84	106	105	104	104	104	104	104	103	103	102
1	130	86	107	106	105	105	105	105	105	104	104
2	117	129	86	107	106	105	104	105	105	104	104
3	106	115	127	86	106	105	104	103	103	103	103
4	89	105	114	124	86	104	104	103	102	102	102
5	101	89	104	113	123	86	104	103	102	102	102
6	103	101	89	103	112	122	86	103	102	102	101
7	88	103	101	90	103	111	121	86	103	102	102
8	118	89	103	101	90	104	111	121	87	103	103
9	75	118	89	104	101	91	104	111	121	88	104
10	99	76	118	90	104	101	92	104	111	120	88
11	98	99	77	117	90	104	102	92	104	111	120
12	114	99	100	78	118	91	104	102	93	105	112
13	129	115	100	101	80	119	93	106	103	94	106
14	117	131	117	102	104	82	121	95	108	106	97
15	141	120	134	120	106	107	86	124	99	111	109
16	127	143	122	136	123	109	110	89	126	102	114
17	142	128	144	124	137	124	111	112	92	128	104
18	135	140	128	142	124	136	124	111	112	94	127
19	170	131	135	124	137	121	131	121	109	111	94
20	131	159	126	130	121	131	117	126	117	107	109
21	147	127	150	122	126	118	127	115	123	115	107
22	134	142	125	145	121	124	118	126	115	121	115
23	142	133	139	125	142	121	124	119	125	116	122
24	146	140	132	138	125	140	122	124	120	126	118
25	131	143	138	131	136	125	138	122	124	121	126
26	125	129	140	136	129	134	124	136	122	123	120
27	122	123	127	137	133	127	131	122	133	120	122
28	107	119	121	124	133	129	124	128	120	129	118
29	109	105	116	118	120	128	125	121	124	117	125
30	94	107	103	113	115	117	124	122	117	121	114
31	110	94	105	102	112	113	115	122	119	115	118
32	116	109	95	105	102	111	112	114	120	118	114
33	105	115	109	95	105	103	110	112	113	119	117
34	88	105	114	109	96	105	103	110	111	113	118
35	103	89	105	114	108	96	105	103	110	111	112
36	97	103	90	105	114	109	97	105	103	110	111
37	123	98	104	91	106	114	109	98	106	104	110
38	144	122	98	104	91	106	114	109	98	106	104
39	121	142	122	98	104	92	105	114	109	98	106
40	149	120	141	121	98	104	92	105	113	109	98
41	114	148	120	140	121	99	105	93	106	113	109
42	142	115	148	121	141	122	101	106	95	107	115
43	128	143	116	149	123	142	123	102	108	97	109
44	139	129	144	118	150	124	143	125	104	109	99
45	148	141	131	145	120	151	126	144	126	107	112
46	155	149	142	132	146	122	152	127	145	128	109
47	188	155	149	142	133	147	123	152	128	145	129
48	154	187	155	149	142	134	147	124	152	129	146
49	163	154	186	155	149	143	134	147	124	152	130
50	158	163	154	185	155	149	143	135	147	125	152

**Tabell 7A: Folkmängd i Torsby kommun efter ålder, fortsättning**

Ålder / År	2013	2014	2015	2016	2017	2018	2019	2020	2021	2022	2023
51	163	158	163	154	184	155	150	143	136	148	126
52	158	163	158	163	154	184	155	150	144	136	148
53	168	157	162	157	162	154	182	155	150	144	136
54	155	167	157	161	157	161	153	181	154	149	143
55	176	154	166	156	161	156	161	153	180	154	149
56	169	175	154	166	156	160	156	160	153	180	154
57	175	169	175	154	166	156	160	156	160	153	179
58	187	174	168	174	154	165	156	160	156	160	153
59	187	186	173	167	173	153	164	155	159	155	159
60	165	186	184	172	166	172	153	164	155	159	155
61	171	164	185	183	172	166	171	153	163	154	158
62	167	170	164	183	182	171	165	170	152	163	154
63	187	166	169	163	182	181	170	164	170	152	162
64	175	186	166	169	163	182	181	170	164	170	152
65	203	173	184	165	168	162	180	179	169	163	169
66	195	200	172	182	163	166	160	179	178	167	162
67	186	192	198	170	180	162	164	159	177	176	166
68	204	183	190	195	168	178	160	163	157	175	174
69	194	201	181	187	192	166	176	158	161	156	173
70	177	191	197	178	184	189	163	173	156	158	154
71	159	174	187	193	174	180	186	161	170	153	156
72	134	156	170	183	189	171	176	182	157	167	151
73	115	131	152	166	178	184	167	172	178	154	163
74	148	112	128	148	162	174	180	163	168	174	151
75	135	144	109	124	144	157	169	175	158	164	169
76	112	131	139	106	121	140	152	164	169	154	159
77	121	108	126	134	103	117	135	147	158	164	149
78	126	116	104	121	129	99	112	130	142	153	158
79	104	120	111	100	116	123	95	108	125	136	147
80	118	99	114	105	95	110	117	90	103	119	130
81	108	111	93	108	100	90	104	111	86	98	114
82	98	101	104	87	101	93	85	98	104	81	92
83	84	91	94	96	81	94	87	79	92	97	76
84	84	77	83	86	88	75	87	81	73	85	90
85	84	76	70	76	79	80	69	79	74	67	78
86	79	76	68	63	68	71	72	62	72	67	61
87	56	70	67	61	56	61	63	64	55	64	59
88	58	49	60	59	53	49	53	55	56	49	56
89	46	49	42	51	51	45	42	45	47	48	42
90	46	38	41	35	43	43	38	35	38	40	40
91	39	37	32	34	29	35	35	31	29	32	33
92	23	31	30	25	27	23	28	28	25	23	25
93	18	18	24	23	20	21	18	22	23	20	18
94	17	14	13	18	17	15	16	14	16	17	15
95	6	12	10	10	13	13	11	12	10	12	13
96	9	4	9	7	7	9	9	8	9	8	9
97	4	6	3	6	5	5	7	6	6	6	5
98	3	3	4	2	4	3	3	4	4	4	4
99	0	2	2	3	1	3	2	2	3	3	2
100	1	1	2	2	3	3	3	3	3	4	4
<b>TOTALT</b>	<b>12 013</b>	<b>11 906</b>	<b>11 804</b>	<b>11 708</b>	<b>11 618</b>	<b>11 534</b>	<b>11 456</b>	<b>11 384</b>	<b>11 318</b>	<b>11 258</b>	<b>11 204</b>

Tabell 7B: Folkmängd i Torsby kommun efter ålder, kvinnor

Ålder / År	2013	2014	2015	2016	2017	2018	2019	2020	2021	2022	2023
0	51	52	51	51	50	50	50	50	50	50	50
1	61	52	52	52	51	51	51	51	51	51	51
2	60	61	52	52	52	51	51	51	51	51	51
3	54	59	60	51	52	51	51	51	51	51	51
4	33	53	58	59	51	51	51	50	50	50	50
5	53	33	53	57	58	50	51	50	50	50	50
6	50	53	34	52	57	57	50	50	50	50	49
7	47	50	52	34	52	56	57	50	50	50	49
8	60	47	50	52	35	52	56	57	50	50	50
9	38	60	47	50	52	35	52	56	57	50	50
10	45	38	60	48	50	52	36	52	56	57	50
11	56	45	39	59	48	50	52	36	52	56	56
12	58	56	45	39	59	48	50	52	37	52	56
13	65	58	56	45	39	59	48	50	52	37	52
14	57	65	58	56	46	40	59	48	51	53	38
15	65	58	66	59	57	47	41	60	49	52	53
16	55	66	58	66	60	58	48	42	61	50	52
17	69	55	66	59	66	60	58	49	43	61	51
18	66	68	55	65	58	65	59	57	49	44	60
19	83	64	65	54	62	57	63	58	56	49	44
20	62	77	61	62	53	60	55	60	56	55	48
21	71	60	72	59	60	52	58	54	58	55	54
22	64	68	58	68	58	58	52	57	54	57	54
23	60	63	66	58	66	58	58	53	57	55	57
24	61	60	62	65	58	65	58	58	54	57	55
25	55	60	59	61	64	58	64	57	58	54	57
26	64	55	60	58	60	62	57	63	57	57	54
27	54	63	55	59	58	60	62	57	62	57	57
28	55	54	62	55	58	58	59	61	57	61	56
29	46	54	53	61	54	57	57	58	60	56	60
30	50	46	54	53	60	53	56	56	57	58	55
31	51	50	46	53	52	59	53	56	55	56	58
32	55	51	49	46	52	52	58	52	55	54	55
33	44	54	50	49	46	52	51	57	52	54	54
34	42	44	54	50	49	46	52	51	56	52	54
35	48	43	45	54	51	50	47	52	52	57	52
36	48	49	43	46	55	51	50	47	53	52	57
37	50	48	49	44	46	55	51	50	48	53	52
38	69	50	48	49	44	46	54	51	50	48	53
39	57	68	49	48	48	44	46	54	51	50	47
40	75	56	67	49	47	48	43	45	53	50	49
41	52	75	57	67	49	48	48	44	46	53	50
42	61	53	75	57	67	50	49	49	45	47	54
43	64	62	54	76	58	68	51	50	50	46	48
44	56	65	63	55	76	59	69	53	51	52	48
45	77	57	66	64	56	77	60	70	54	52	53
46	80	77	58	66	65	57	77	61	70	55	53
47	99	80	77	59	67	65	58	77	62	70	55
48	64	98	80	77	59	67	65	58	77	62	70
49	81	64	97	79	77	59	67	65	58	77	62
50	72	81	64	96	79	77	59	67	65	59	76



**Tabell 7B: Folkmängd i Torsby kommun efter ålder, kvinnor, fortsättning**

Ålder / År	2013	2014	2015	2016	2017	2018	2019	2020	2021	2022	2023
51	74	72	81	64	96	79	77	60	67	65	59
52	81	74	72	80	65	95	79	77	60	67	66
53	79	81	74	72	80	65	95	79	76	60	67
54	75	79	80	74	72	80	65	94	78	76	61
55	97	75	78	80	74	72	80	65	93	78	76
56	88	96	75	78	80	73	72	79	65	93	78
57	75	87	96	74	78	79	73	72	79	65	92
58	93	75	87	95	74	77	79	73	71	78	65
59	88	92	74	86	94	73	77	78	72	71	78
60	72	87	91	73	85	93	73	76	77	72	70
61	69	71	86	90	73	84	92	72	75	77	71
62	74	69	71	85	89	72	83	91	72	75	76
63	90	74	69	71	85	89	72	83	90	72	75
64	86	90	74	69	71	85	89	73	83	90	72
65	102	85	89	74	69	71	85	88	72	83	90
66	85	101	85	88	73	69	71	84	88	72	82
67	88	84	100	84	88	73	68	71	84	87	72
68	100	87	84	99	83	87	73	68	70	83	86
69	101	99	86	83	98	83	86	72	68	70	82
70	95	100	97	85	82	96	82	85	71	67	69
71	89	93	98	96	84	81	95	80	84	71	66
72	71	87	92	96	94	82	79	93	79	83	70
73	60	70	86	90	94	92	81	78	91	78	81
74	72	59	68	84	88	92	90	79	76	90	76
75	73	70	58	67	82	86	90	88	78	75	88
76	64	71	69	56	65	80	84	88	86	76	73
77	62	62	69	67	55	63	78	82	85	84	74
78	67	60	60	67	65	53	61	75	79	83	81
79	57	65	58	58	64	62	51	59	73	76	80
80	56	55	62	56	56	62	60	49	57	70	73
81	61	53	52	59	53	53	59	57	47	55	67
82	54	58	51	49	56	50	51	56	55	45	52
83	46	51	54	48	47	53	48	48	53	52	43
84	49	43	47	51	44	44	49	45	45	50	48
85	62	45	40	44	47	41	40	46	41	42	46
86	42	56	41	36	40	43	38	37	42	38	38
87	41	38	51	37	33	36	39	34	34	38	34
88	39	36	33	45	33	29	32	34	30	30	34
89	32	34	31	29	39	29	25	28	30	27	26
90	28	27	29	27	25	33	24	22	24	26	23
91	26	23	23	24	22	21	28	20	18	20	22
92	14	21	19	18	19	18	17	23	17	15	17
93	13	11	17	15	15	15	14	13	18	13	12
94	13	10	9	13	12	11	12	11	10	14	10
95	3	10	7	6	10	9	8	9	8	8	11
96	7	2	7	5	5	7	6	6	7	6	6
97	3	5	2	5	4	3	5	4	4	5	4
98	3	2	3	1	3	3	2	3	3	3	3
99	0	2	1	2	1	2	2	1	2	2	2
100	1	1	2	2	2	2	3	3	3	3	3
<b>TOTALT</b>	<b>5 933</b>	<b>5 872</b>	<b>5 815</b>	<b>5 761</b>	<b>5 710</b>	<b>5 664</b>	<b>5 620</b>	<b>5 579</b>	<b>5 541</b>	<b>5 508</b>	<b>5 477</b>

Tabell 7C: Folkmängd i Torsby kommun efter ålder, män

Ålder / År	2013	2014	2015	2016	2017	2018	2019	2020	2021	2022	2023
0	33	55	54	54	53	53	53	53	53	53	53
1	69	34	55	55	54	54	54	54	54	54	53
2	57	68	35	55	54	54	53	53	53	53	53
3	52	56	67	35	54	53	53	53	53	53	53
4	56	51	55	66	35	53	53	52	52	52	52
5	48	56	51	55	65	35	53	53	52	52	52
6	53	48	55	51	55	64	36	53	52	52	52
7	41	53	48	55	51	55	64	36	53	53	52
8	58	42	53	49	56	52	55	64	37	53	53
9	37	58	42	54	49	56	52	55	64	38	53
10	54	37	58	42	54	49	56	52	55	64	38
11	42	54	38	58	43	54	49	56	52	55	64
12	56	43	55	39	59	43	54	50	56	53	56
13	64	57	44	56	40	60	45	56	51	58	54
14	60	66	59	46	58	42	62	47	57	53	59
15	76	62	68	61	49	60	45	64	49	60	55
16	72	78	64	69	63	51	62	47	65	52	62
17	73	73	78	65	71	65	53	63	49	67	53
18	69	73	73	78	65	70	65	54	63	50	67
19	87	67	70	70	75	64	68	63	53	62	50
20	69	82	65	68	68	72	62	66	61	53	61
21	76	67	79	64	66	66	70	61	65	61	53
22	70	74	66	77	63	65	66	69	61	64	61
23	82	70	73	67	76	64	66	66	68	62	65
24	85	81	70	73	67	75	65	66	66	69	63
25	76	83	79	70	73	67	74	65	66	66	69
26	61	75	81	78	69	72	67	73	65	66	66
27	68	60	72	78	75	67	70	65	71	64	65
28	52	66	59	69	74	72	65	67	63	68	62
29	63	51	63	57	66	71	69	62	64	61	65
30	44	61	50	61	55	64	68	66	60	62	59
31	59	44	59	49	59	54	62	66	64	59	61
32	61	59	45	59	50	59	55	62	65	63	59
33	61	61	59	46	59	51	59	55	62	65	63
34	46	60	60	58	46	59	51	59	55	61	64
35	55	46	60	60	58	46	58	50	58	54	60
36	49	55	46	59	59	57	47	58	50	58	54
37	73	49	55	47	59	59	58	47	58	51	58
38	75	73	50	55	48	60	60	58	48	58	51
39	64	75	72	51	56	48	60	60	58	48	59
40	74	64	74	72	51	56	49	60	60	58	49
41	62	74	64	74	72	52	56	49	60	60	59
42	81	62	73	64	74	72	52	57	50	60	60
43	64	81	62	73	64	74	72	53	57	50	61
44	83	64	81	63	74	65	74	72	53	58	51
45	71	83	65	81	64	74	66	75	73	54	59
46	75	71	84	66	82	64	75	66	75	73	55
47	89	75	72	84	66	82	65	75	67	75	73
48	90	89	75	72	83	67	82	65	75	67	75
49	82	90	89	76	72	83	67	82	66	75	68
50	86	82	90	89	76	73	84	68	82	67	76

Tabell 7C: Folkmängd i Torsby kommun efter ålder, män, fortsättning

Ålder / År	2013	2014	2015	2016	2017	2018	2019	2020	2021	2022	2023
51	89	86	82	90	89	76	73	84	68	82	67
52	77	89	86	82	89	88	76	73	84	69	82
53	89	77	88	85	82	89	88	76	73	83	69
54	80	88	76	88	85	81	88	87	76	73	83
55	79	80	88	76	87	84	81	88	87	76	73
56	81	79	80	88	76	87	84	81	88	87	76
57	100	81	79	80	88	77	87	84	81	88	87
58	94	100	81	79	80	88	77	87	85	82	88
59	99	94	99	81	79	80	88	77	87	84	81
60	93	99	94	99	81	80	80	88	77	87	85
61	102	93	98	93	99	81	80	80	88	77	87
62	93	101	92	98	93	98	81	80	80	88	77
63	97	92	101	92	97	92	98	81	80	80	87
64	89	96	92	100	92	97	92	97	81	80	80
65	101	88	95	91	99	90	96	91	96	80	79
66	110	99	87	94	90	97	89	94	90	95	80
67	98	108	98	86	93	89	96	88	93	89	94
68	104	96	106	96	84	91	87	94	87	92	88
69	93	102	95	104	95	83	90	86	93	86	91
70	82	91	100	93	102	93	82	88	85	91	84
71	70	80	89	97	91	100	91	80	86	83	90
72	63	68	78	87	95	88	97	89	78	84	81
73	55	61	66	76	84	92	86	94	86	76	82
74	76	53	59	64	74	82	89	83	92	84	74
75	62	73	52	58	62	71	79	86	81	89	81
76	48	60	70	50	55	60	69	76	83	78	86
77	59	46	57	67	48	53	58	66	73	80	75
78	59	56	44	54	64	46	51	55	63	70	77
79	47	56	53	41	51	61	43	48	52	60	66
80	62	44	52	50	39	48	57	41	46	50	57
81	47	58	41	49	47	37	45	54	38	43	47
82	44	43	53	38	45	43	34	42	50	36	40
83	38	40	40	49	35	41	40	31	39	46	33
84	35	34	36	36	44	32	38	36	29	35	42
85	22	31	30	32	32	39	28	34	32	26	32
86	37	19	27	27	28	28	35	25	30	29	23
87	15	32	17	24	23	25	24	30	22	26	25
88	19	13	27	14	20	20	21	21	26	19	22
89	14	16	11	22	12	17	16	17	17	21	16
90	18	11	13	9	18	10	14	13	14	14	18
91	13	14	9	10	7	14	8	11	11	11	11
92	9	10	11	7	8	5	11	6	8	8	9
93	5	7	7	8	5	6	4	8	4	6	6
94	4	4	5	5	6	4	4	3	6	3	5
95	3	3	3	3	4	4	3	3	2	4	2
96	2	2	2	2	2	3	3	2	2	1	3
97	1	1	1	1	1	1	2	2	1	1	1
98	0	1	1	1	1	1	1	1	1	1	1
99	0	0	0	1	1	0	0	1	1	1	0
100	0	0	0	0	0	1	1	1	1	1	1
<b>TOTALT</b>	<b>6 080</b>	<b>6 034</b>	<b>5 989</b>	<b>5 947</b>	<b>5 907</b>	<b>5 870</b>	<b>5 836</b>	<b>5 805</b>	<b>5 776</b>	<b>5 751</b>	<b>5 727</b>

# TILLÄGGSTJÄNSTER

Statisticon har ett brett utbud av tjänster som kompletterar och fördjupar våra befolkningsprognoser. Vi kan bland annat ta fram prognoser med förlängd prognoshorisont, analysera scenarier med ändrade antaganden, hålla i seminarier för att förklara resultaten för en större grupp eller bara ta fram det material du behöver för att presentera resultaten för andra. För mer information om tilläggstjänster och priser gå in på vår webbadress [www.statisticon.se](http://www.statisticon.se).



## Vill du veta mer?

Vi finns tillgängliga för att svara på dina frågor eller berätta vad Statisticon kan göra för din kommun.

## Ring eller maila:

Petra Hall: 010-130 80 00. | [prognoser@statisticon.se](mailto:prognoser@statisticon.se)

**Statisticon**  
STATISTICS & RESEARCH

Östra Ågatan 31, 753 22 UPPSALA | Tel vxl: 010 - 130 80 00  
E-post: [prognoser@statisticon.se](mailto:prognoser@statisticon.se) | Webb: [www.statisticon.se](http://www.statisticon.se)  
Kontaktperson: Petra Hall