

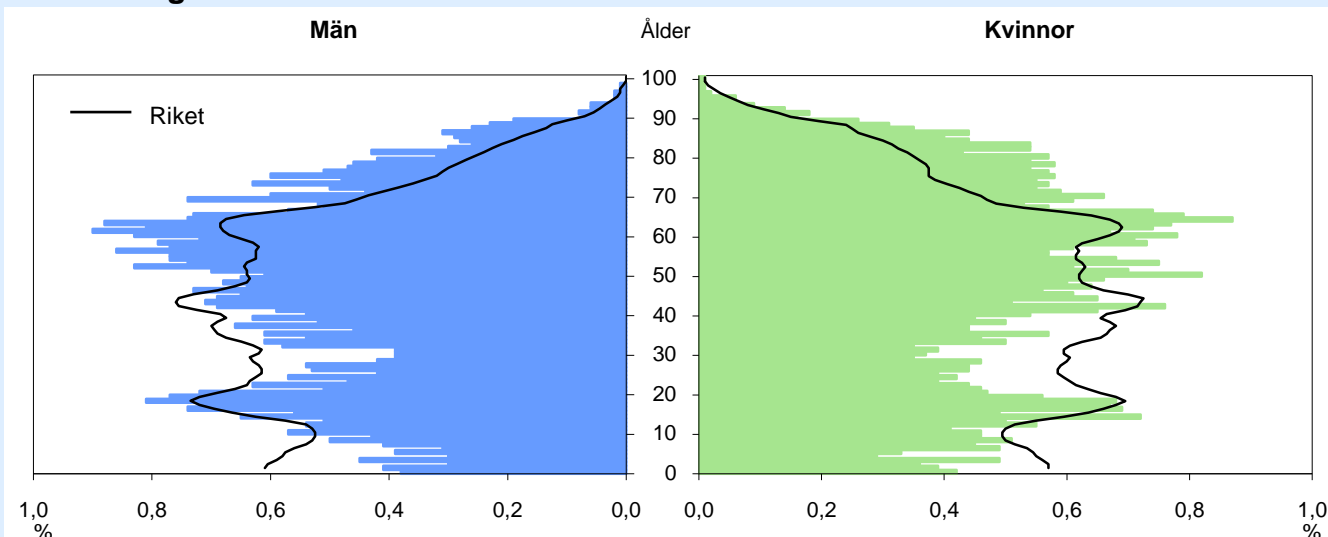
# Torsby

# 2009 Kommunfakta

Landareal: 4 189 kvkm

Invånare per kvkm: 3

## Folkmängd 31 december 2008



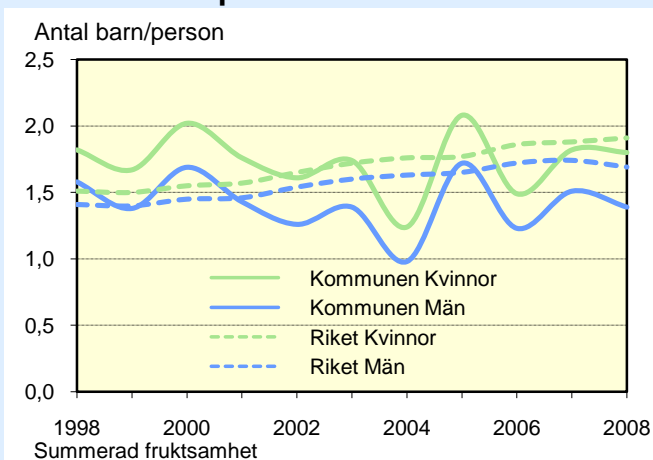
## Folkmängd 31 december 2008

Ålder	Procentuell fördelning Kommunen			Riket		
	M	Kv	Tot	M	Kv	Tot
0-6	5	6	5	8	8	8
7-15	9	9	9	10	10	10
16-19	6	5	6	6	5	6
20-24	6	4	5	6	6	6
25-44	22	20	21	27	26	26
45-64	30	28	29	26	26	26
65-79	16	18	17	12	13	12
80-	6	10	8	4	7	5
Totalt, %	100	100	100	100	100	100
Antal (1000)	6	6	13	4 604	4 653	9 256

## Befolkningsförändring 1998-2008

År (31/12)	Folkmängd Antal	Födelse- överskott	Flyttnings- överskott	
			M	Kv
1998	14 142	-81	-59	-43
1999	13 943	-114	-36	-42
2000	13 725	-109	-38	-70
2001	13 552	-127	-21	-27
2002	13 404	-108	2	-39
2003	13 311	-107	12	3
2004	13 086	-150	-22	-54
2005	12 960	-101	-20	-7
2006	12 946	-110	73	23
2007	12 878	-74	3	3
2008	12 707	-138	7	-38

## Födda barn per kvinna/man



## Flyttningar 2008

	Män	Kvinnor
<b>Antal inflyttningar</b>	210	223
från övriga kommuner i länet	77	82
från övriga län	71	77
från utlandet	62	64
Därav 18-24 år	32	48
<b>Antal utflyttningar</b>	203	261
till övriga kommuner i länet	112	107
till övriga län	76	137
till utlandet	15	17
Därav 18-24 år	53	83
<b>Flyttningsnetto</b>	7	-38

## Födda och döda 2008

Antal	Män	Kvinnor
Födda	46	52
Döda	128	108

## Utrikes födda 2008

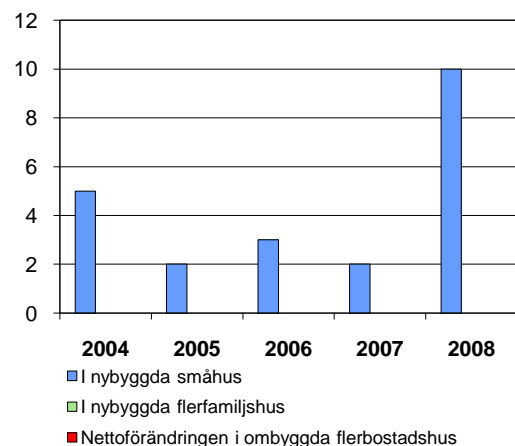
Andel (%) av de boende i	M	Kv	Tot
Kommunen	7	10	9
Riket	13	14	14

## Mandat i kommunfullmäktige

Partier	Antal mandat vid valet			
	2002		2006	
	Män	Kvinnor	Män	Kvinnor
Moderata samlingspartiet	5	4	5	3
Centerpartiet	3	3	3	3
Folkpartiet liberalerna	1	0	0	1
Kristdemokraterna	1	1	0	1
Miljöpartiet de gröna	1	0	0	1
Socialdemokraterna	9	8	10	9
Vänsterpartiet	3	2	3	1
Övriga partier	0	0	1	0
Samtliga partier	23	18	22	19

## Nybyggda/ombyggda bostäder

Antal lägenheter



## Befolkningen efter utbildningsnivå 31 december 2008

Utbildningsnivå	Procentuell fördelning								
	Kommunen			Länet			Riket		
	M	Kv	Tot	M	Kv	Tot	M	Kv	Tot
Förgymnasial utbildning	19	13	16	17	13	15	17	13	15
Gymnasial utbildning	65	59	62	57	51	54	50	46	48
Eftergymnasial utbildning	14	27	20	24	35	30	31	39	35
Uppgift saknas	2	2	2	2	1	1	2	2	2
Totalt, %	100	100	100	100	100	100	100	100	100
Antal, 1 000-tal	4	3	7	80	76	155	2 754	2 673	5 427

Avser 20–64 år

## Förvärvsarbetande 2007

	Andel (%) av alla i resp. ålder		
	Män	Kvinnor	Totalt
<b>Kommunen</b>			
20–24 år	64	64	64
25–44 år	79	80	79
45–64 år	74	73	73
20–64 år	75	75	75
<b>Länet</b>			
20–24 år	62	59	60
25–44 år	82	79	80
45–64 år	78	74	76
20–64 år	78	74	76
<b>Riket</b>			
20–24 år	64	60	62
25–44 år	84	79	82
45–64 år	80	76	78
20–64 år	80	76	78

Avser nattbefolkning

## Nattbefolkning:

bor i kommunen och arbetar i eller utanför kommunen

## Dagbefolkning (arbetstillfällen):

arbetar i kommunen och bor i eller utanför kommunen

## Förvärvsarbetande efter sektor 2007

	Nattbefolkning		Dagbefolkning	
	Män	Kvinnor	Män	Kvinnor
<b>Kommunen</b>	2 885	2 573	2 771	2 761
Näringsl., övr. org.	2 408	1 001	2 249	1 024
Off. förv. o service	477	1 572	522	1 737
<b>Länet, 1 000-tal</b>	66	59	64	58
Näringsl., övr. org.	55	27	54	26
Off. förv. o service	10	32	10	31
<b>Riket, 1 000-tal</b>	2 299	2 103	2 291	2 100
Näringsl., övr. org.	1 955	1 131	1 948	1 129
Off. förv. o service	344	971	343	970

Antal i åldern 16 år och däröver

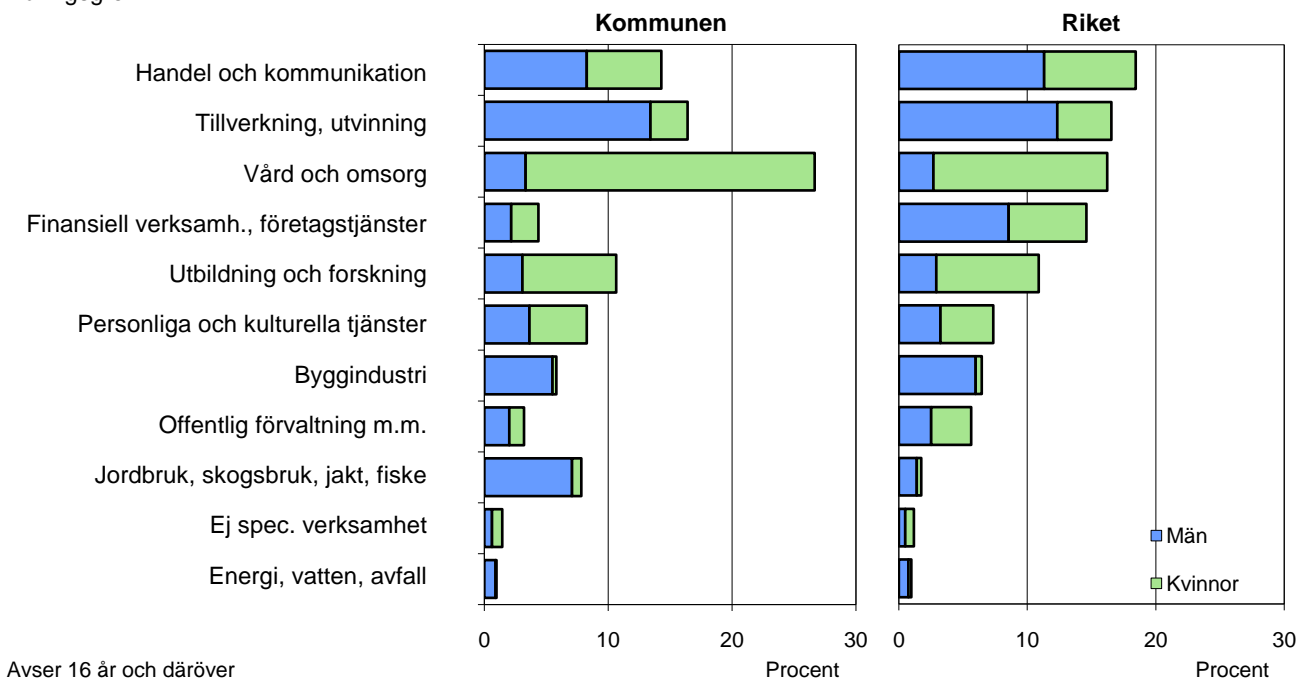
## Pendling 2007

	Män	Kvinnor
<b>Inpendling</b>	432	461
från övriga kommuner i länet	331	434
från övriga län	101	27
<b>Utpendling</b>	546	273
till övriga kommuner i länet	416	221
till övriga län	130	52
<b>Nettopendling</b>	-114	188

Antal i åldern 16 år och däröver

## Arbetsstillfällena 2007

Näringsgren



## Egna företagare 2007

Antal sysselsatta	Män		Kvinnor	
	Företagare i eget AB	Egenföretagare	Företagare i eget AB	Egenföretagare
1	34	218	5	97
2-4	75	39	24	17
5-9	38	3	14	1
10-	27	2	5	0
<b>Totalt</b>	<b>174</b>	<b>262</b>	<b>48</b>	<b>115</b>

Antal i åldern 16 år och däröver

Avser dagbefolkning

## Sjuk- och aktivitetsersättning, 2008

	Andel (%) av alla i resp. ålder		
	Män	Kvinnor	Totalt
<b>Kommunen</b>			
55-59 år	16	26	21
60-64 år	26	37	31
20-64 år	10	14	12
<b>Riket</b>			
55-59 år	15	23	19
60-64 år	22	32	27
20-64 år	8	12	10

Ersätter förmånerna förtdispension och sjukbidrag

## Arbets sökande

	Andel (%) av alla i respektive åldersgrupp								
	Kommunen			Länet			Riket		
	M	Kv	Tot	M	Kv	Tot	M	Kv	Tot
<b>oktober 2008</b>									
20-64 år	4	3	3	4	5	5	4	4	4
Öppet arbetslösa	3	2	2	3	3	3	3	3	3
Progr. m. aktivitetsstöd	1	1	1	2	2	2	1	1	1
Därav 20-24 år	10	8	9	9	8	8	7	5	6
Antal 20-64 år	135	99	234	3 466	3 639	7 105	111 783	103 442	215 225
<b>oktober 2009</b>									
20-64 år	7	7	7	9	7	8	7	6	7
Öppet arbetslösa	5	4	4	5	4	5	5	4	4
Progr. m. aktivitetsstöd	2	3	3	4	3	3	3	2	2
Därav 20-24 år	23	15	19	19	12	16	14	9	11
Antal 20-64 år	260	219	479	7 070	5 506	12 576	204 419	161 686	366 105

**Arbetsstillfällena och förvärvsarbetande 2007 – totalt**

Näringsgren	Dagbefolkning				Nattbefolkning			
	Kommunen		Länet	Riket	Kommunen		Länet	Riket
	Antal	%	%	%	Antal	%	%	%
Jordbruk, skogsbruk, jakt, fiske	434	8	3	2	424	8	3	2
Tillverkning, utvinning	908	16	20	17	980	18	20	17
Energi, vatten, avfall	54	1	1	1	56	1	1	1
Byggindustri	322	6	6	6	400	7	6	6
Handel och kommunikation	791	14	17	18	788	14	17	19
Finansiell verksamh., företagstjänster	242	4	10	15	250	5	10	15
Utbildning och forskning	589	11	11	11	545	10	11	11
Vård och omsorg	1 476	27	18	16	1 290	24	18	16
Personliga och kulturella tjänster	458	8	7	7	449	8	7	7
Offentlig förvaltning m.m.	178	3	6	6	195	4	6	6
Ej spec. verksamhet	80	1	1	1	81	1	1	1
<b>Totalt</b>	<b>5 532</b>	<b>100</b>	<b>100</b>	<b>100</b>	<b>5 458</b>	<b>100</b>	<b>100</b>	<b>100</b>
Avser 16 år och däröver								

**Arbetsstillfällena och förvärvsarbetande 2007 – män**

Näringsgren	Dagbefolkning				Nattbefolkning			
	Kommunen		Länet	Riket	Kommunen		Länet	Riket
	Antal	%	%	%	Antal	%	%	%
Jordbruk, skogsbruk, jakt, fiske	392	14	4	3	379	13	4	3
Tillverkning, utvinning	742	27	30	24	812	28	30	24
Energi, vatten, avfall	51	2	2	1	52	2	2	1
Byggindustri	305	11	12	11	379	13	12	11
Handel och kommunikation	457	16	20	22	485	17	20	22
Finansiell verksamh., företagstjänster	120	4	12	16	129	4	12	16
Utbildning och forskning	170	6	5	6	152	5	5	6
Vård och omsorg	185	7	5	5	166	6	5	5
Personliga och kulturella tjänster	202	7	5	6	196	7	5	6
Offentlig förvaltning m.m.	112	4	5	5	100	3	5	5
Ej spec. verksamhet	35	1	1	1	35	1	1	1
<b>Totalt</b>	<b>2 771</b>	<b>100</b>	<b>100</b>	<b>100</b>	<b>2 885</b>	<b>100</b>	<b>100</b>	<b>100</b>
Avser 16 år och däröver								

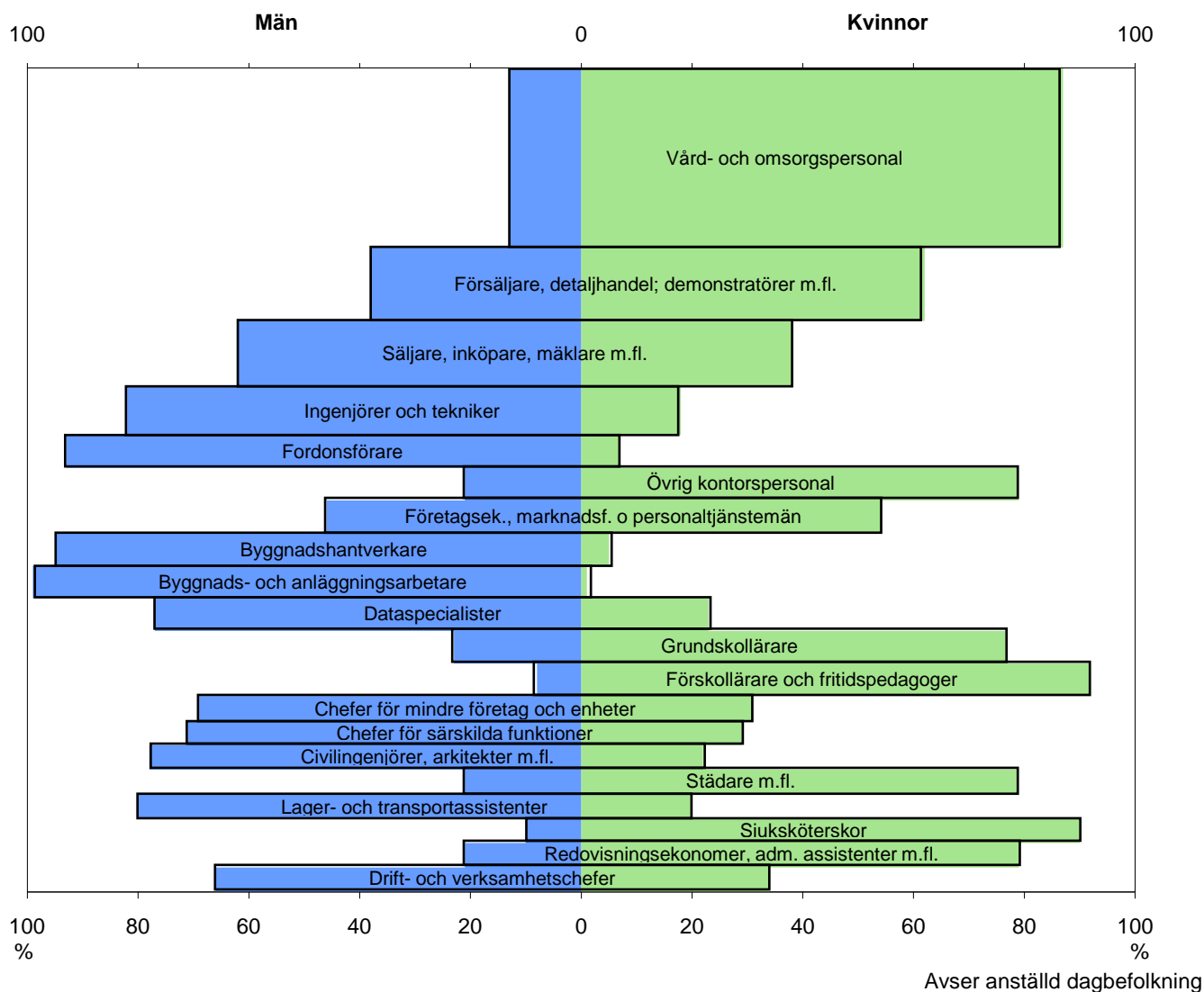
**Arbetsstillfällena och förvärvsarbetande 2007 – kvinnor**

Näringsgren	Dagbefolkning				Nattbefolkning			
	Kommunen		Länet	Riket	Kommunen		Länet	Riket
	Antal	%	%	%	Antal	%	%	%
Jordbruk, skogsbruk, jakt, fiske	42	2	1	1	45	2	1	1
Tillverkning, utvinning	166	6	9	9	168	7	9	9
Energi, vatten, avfall	3	0	0	0	4	0	0	0
Byggindustri	17	1	1	1	21	1	1	1
Handel och kommunikation	334	12	14	15	303	12	14	15
Finansiell verksamh., företagstjänster	122	4	8	13	121	5	9	13
Utbildning och forskning	419	15	17	17	393	15	17	17
Vård och omsorg	1 291	47	33	28	1 124	44	33	28
Personliga och kulturella tjänster	256	9	8	9	253	10	8	9
Offentlig förvaltning m.m.	66	2	7	6	95	4	7	6
Ej spec. verksamhet	45	2	2	1	46	2	2	1
<b>Totalt</b>	<b>2 761</b>	<b>100</b>	<b>100</b>	<b>100</b>	<b>2 573</b>	<b>100</b>	<b>100</b>	<b>100</b>
Avser 16 år och däröver								

## De 20 vanligaste yrkena i kommunen, 2007

Avser anställd dagbefolkning	Antal		Proc.förd.			Könsförd. (%)	
	Män	Kvinnor	M	Kv	Tot	M	Kv
Vård- och omsorgspersonal	81	907	3	35	20	8	92
Försäljare, detaljhandel; demonstratörer m.fl.	62	197	3	8	5	24	76
Sjuksköterskor	18	205	1	8	4	8	92
Byggnads- och anläggningsarbetare	203	0	8	0	4	100	0
Maskinförare	151	0	6	0	3	100	0
Fordonsförare	121	8	5	0	3	94	6
Gymnasielärare m.fl.	64	58	3	2	2	52	48
Grundskollärare	34	88	1	3	2	28	72
Säljare, inköpare, mäklare m.fl.	87	29	4	1	2	75	25
Drift- och verksamhetschefer	82	27	3	1	2	75	25
Byggnadshantverkare	103	3	4	0	2	97	3
Chefer för mindre företag och enheter	65	34	3	1	2	66	34
Processoperatörer, trä- och pappersindustri	96	0	4	0	2	100	0
Montörer	68	28	3	1	2	71	29
Storhushålls- och restaurangpersonal	14	78	1	3	2	15	85
Städare m.fl.	7	80	0	3	2	8	92
Övrig kontorspersonal	15	69	1	3	2	18	82
Köks- och restaurangbiträden	15	69	1	3	2	18	82
Övriga servicarbetare	66	18	3	1	2	79	21
Förskollärare och fritidspedagoger	4	75	0	3	2	5	95
Totalt 20 yrken	1 356	1 973	55	76	66	41	59
Totalt alla yrken	2 455	2 594	100	100	100	49	51

## De 20 vanligaste yrkena i riket 2007



**Barnomsorg 2008**

Inskrivna barn	Kommunen		Riket
	Antal	%	%
Förskola, 1-5 år	370	79	81
Fritidshem, 6-12 år	313	37	51
Familjedaghem, 1-5 år	39	8	4
6-12 år	33	4	0
Förskoleklass, 6 år	98	96	95
Andel (%) av alla i respektive åldersgrupp			

**Äldreomsorg - Personer 80 år och äldre**

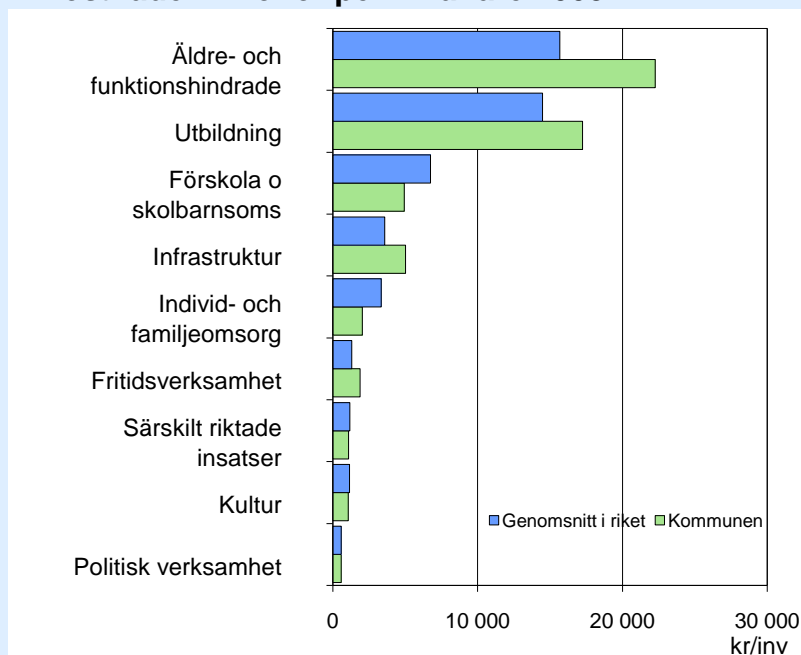
	Andel (%) av alla i resp. grupp			
	Kommunen		Riket	
	M	Kv	M	Kv
Hemtj. i ordin. boende 1)	18	21	17	24
Särsk. boendeformer 1)	10	15	10	17
Färdtjänstillstånd 2)	12	17	28	42
1) 30 juni 2008, 2) 2008				

**Sammanräknad förv.inkomst 2007**

	Antal kronor i 1000-tal		
	Män	Kvinnor	Totalt
<b>Medelinkomst</b>			
Kommunen	228	196	213
Länet	261	200	231
Riket	289	214	252
<b>Medianinkomst</b>			
Kommunen	239	202	217
Länet	264	206	231
Riket	273	212	239
Avser 20-64 år			

**Ekonomiskt bistånd 2008**

Hushållstyp	Bidragshushåll		Riket
	Kommunen		
	Antal	%	%
<b>Sammanboende</b>			
utan barn	14	4	6
med barn	33	10	12
<b>Ensamstående män</b>			
utan barn	137	43	40
med barn	8	3	3
<b>Ensamstående kvinnor</b>			
utan barn	75	23	25
med barn	53	17	15
<b>Totalt</b>	320	100	100

**Kostnader i kronor per invånare 2008****Kommunalskatt 2009**

Kommunen	
Total skattesats	33,25
därav till kommun	22,50
Skatteunderlag, kr/inv	137 351
Skatteunderlag, index	83

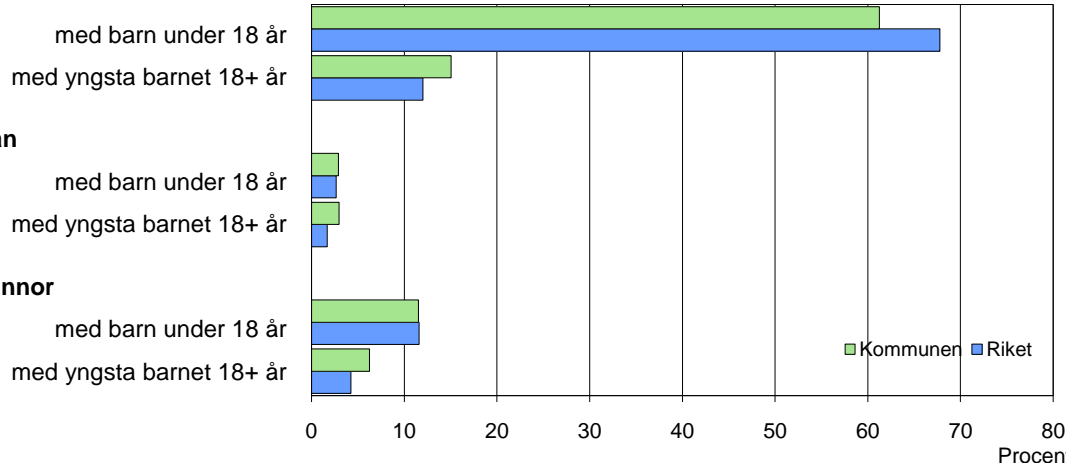
Genomsnitt i länet	
Total skattesats	32,71
därav till kommun	21,96
Skatteunderlag, kr/inv	150 700
Skatteunderlag, index	91

Genomsnitt i riket	
Total skattesats	31,52
därav till kommun	20,72
Skatteunderlag, kr/inv	165 397
Skatteunderlag, index	100

Index, riket = 100

## Barn och föräldrar efter familjetyp 2008

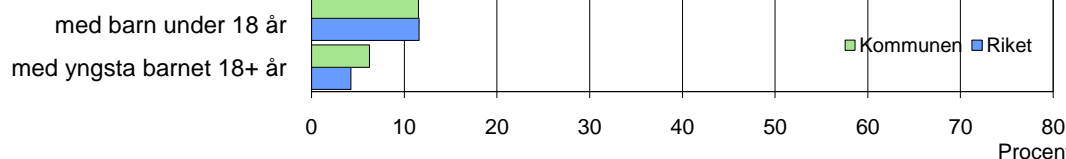
### Sammanboende



### Ensamstående män



### Ensamstående kvinnor



## Barn 0–17 år efter föräldrarnas sammanboendeform 2008

Sammanboendeform	Enligt folkbokföringen						Enl. unders. HEK	
	Kommunen			Riket			Riket 2007	
	Barn Antal	Medelantal % syskon*		Barn Antal 1 000-tal	Medelantal % syskon*		Barn Antal 1 000-tal	%
Barn till sammanboende	1 707	78	1,3	1 528	79	1,3	1 572	81
gifta	828	38	1,4	1 067	56	1,4	1 053	55
sambor m. gemensamma barn	879	40	1,2	461	24	1,1	453	23
sambor m. enbart särkullsbarn	..	..	..	..	..	..	67	3
Barn till ensamstående män	99	4	0,9	72	4	0,8	85	4
Barn till ensamstående kvinnor	391	18	0,9	319	17	1,1	274	14
Flyttat hemifrån eller ofullst. uppg.	..	..	..	6	0	..	.	.
Samtliga barn	2 201	100	1,2	1 922	100	1,3	1 931	100
Barn till sammanboende bor med båda biologiska föräldrar	1 551	91	1,2	1 425	93	1,3		
mor+styvfar	130	8	1,8	79	5	1,7		
far+styvmor	17	1	2,1	17	1	2,0		

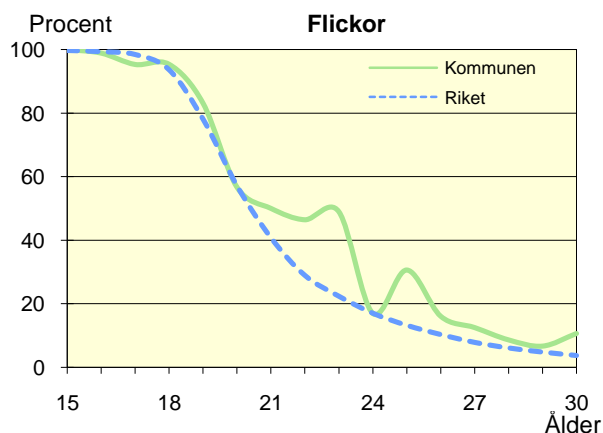
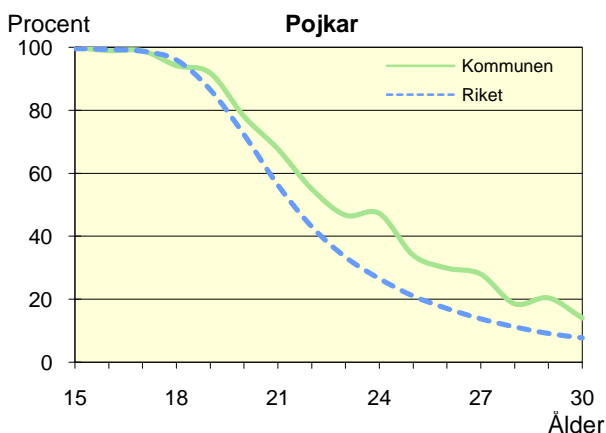
\* Avser hemmaboende barn 0–21 år

Uppgifter saknas om "Barn till sambor med enbart särkullsbarn" p.g.a. brister i folkbokföringen. Dessa

barn ingår i någon av grupperna "Barn till ensamstående män" eller "Barn till ensamstående kvinnor". Se vidare förklaringar i särskilt blad.

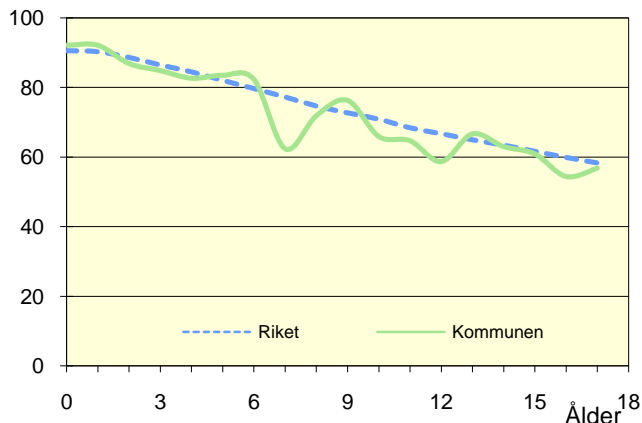
## Hemmaboende ungdomar efter ålder 2008

Andel av ungdomarna i åldern 15–30 år som fortfarande bor hemma



**Biologiska föräldrar 2008**

Andel barn 0–17 år som bor med båda föräldrarna  
Procent

**Barn som bor med båda föräldrarna 2008**

	Vid		
	6 års ålder	13 års ålder	17 års ålder
Kommunen	82	67	57
Riket	80	65	58

Andel (%) av alla i resp. ålder

**Barn vilkas föräldrar separerat 2006–2008**

Barnets ålder	Föräldrarna var		Separationer/100 barn	
	Gifta	Sambo	Kommunen	Riket
0–5 år	21	48	4,5	3,3
6–12 år	30	50	3,9	3,1
13–17 år	28	23	2,7	2,8
0–17 år	79	121	3,7	3,1

**Svensk och utländsk bakgrund 2008**

Födelseland	Procentuell fördelning Kommunen				Riket
	0–5 år	6–12 år	13–17 år	0–17 år	0–17 år
<b>Barn födda i Sverige</b>	96	93	94	94	94
båda föräld. födda i Sverige	82	82	85	83	72
en förälder född utomlands	9	10	9	9	11
båda föräld. födda utomlands	5	1	1	2	11
<b>Barn födda utomlands</b>	4	7	6	6	6
därav adoptivbarn	0	0	1	1	1
<b>Samtliga barn, %</b>	100	100	100	100	100
<b>Samtliga barn, antal</b>	573	841	793	2 207	1 924 694

**Barn till förvärvsarb. föräldrar 2007**

Familjetyp	Andel (%) av barnen i resp. familjetyp	
	Kommunen	Riket
<b>Sammanboende</b>		
Pappa	85	91
Mamma	84	83
<b>Ensamstående</b>		
Pappa	77	86
Mamma	78	72

Föräldern förvärvsarbetar i november det aktuella året

**Barn till arbetslösa föräldrar 2007**

Familjetyp	Andel (%) av barnen i resp. familjetyp	
	Kommunen	Riket
<b>Sammanboende</b>		
Pappa	8	5
Mamma	18	10
<b>Ensamstående</b>		
Pappa	9	7
Mamma	20	12

Föräldern har varit arbetslös någon gång under året

**Disponibel inkomst i familjer med barn 0–17 år 2007**

Familjetyp	1 barn		2 barn		3 barn		4+ barn	
	Kom.	Riket	Kom.	Riket	Kom.	Riket	Kom.	Riket
Sammanboende föräldrar	391	435	401	458	416	459	400	433
Ensamstående pappor	239	244	218	267	..	279	..	267
Ensamstående mammor	195	206	218	230	243	249	..	274
Alla barnfamiljer	319	362	376	430	395	438	394	408

Avser medianinkomst, tkr