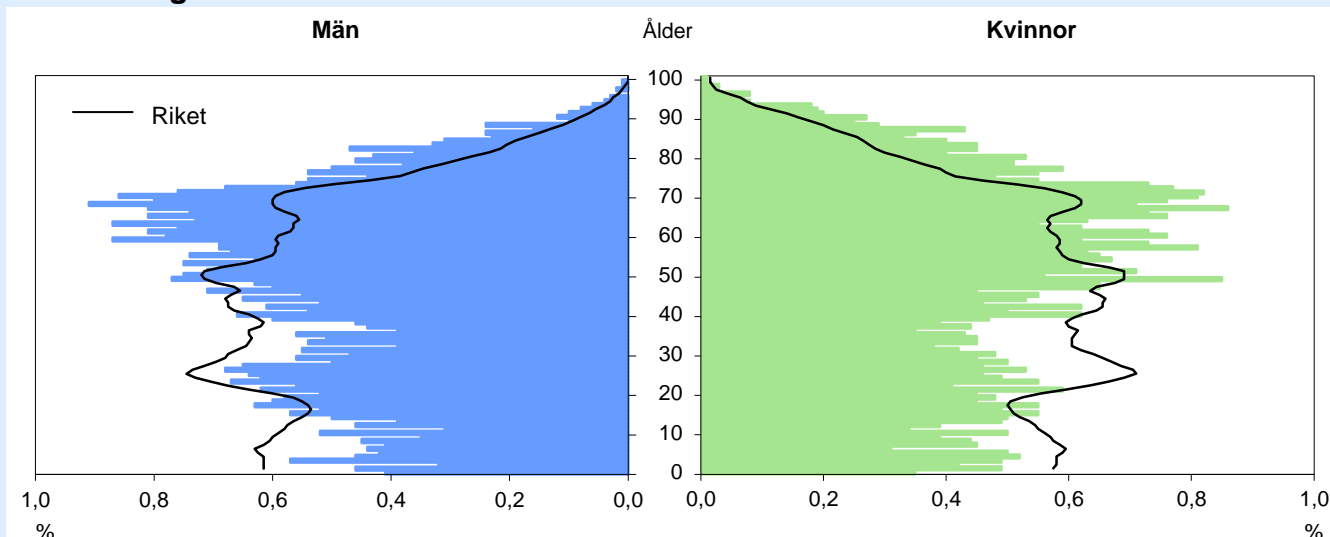


2016 Torsby Kommunfakta

Landareal: 4 162 kvkm

Invånare per kvkm: 3

Folkmängd 31 december 2015



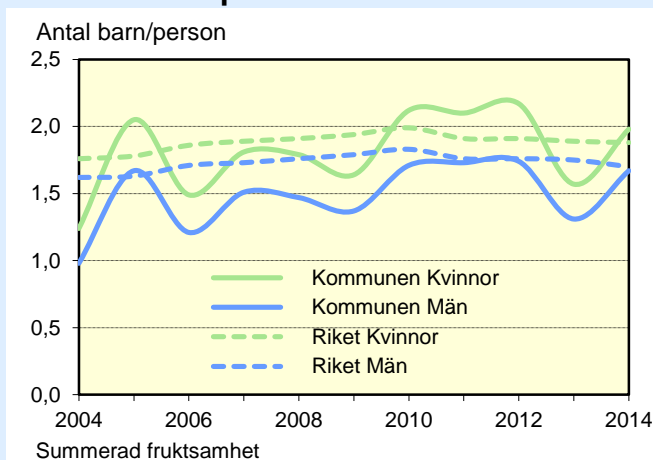
Folkmängd 31 december 2015

Ålder	Procentuell fördelning Kommunen			Riket		
	M	Kv	Tot	M	Kv	Tot
0–6	6	6	6	9	8	8
7–15	8	8	8	10	10	10
16–19	5	4	4	4	4	4
20–24	6	5	5	7	6	7
25–44	22	19	20	27	25	26
45–64	28	27	27	25	25	25
65–79	19	21	20	14	15	15
80–	7	10	8	4	6	5
Totalt, %	100	100	100	100	100	100
Antal (1000)	6	6	12	4 931	4 920	9 851

Befolkningsförändring 2005–2015

År (31/12)	Folkmängd Antal	Födelse- överskott	Flyttnings- överskott	
			M	Kv
2005	12 960	-101	-20	-7
2006	12 946	-110	73	23
2007	12 878	-74	3	3
2008	12 707	-138	7	-38
2009	12 508	-165	-24	-8
2010	12 414	-73	-5	-16
2011	12 312	-63	-9	-29
2012	12 219	-99	-6	15
2013	12 013	-122	-26	-57
2014	11 992	-63	54	-11
2015	11 910	-62	-13	-13

Födda barn per kvinna/man



Flyttningar 2015

	Män	Kvinnor
Antal inflyttningar	331	257
från övriga kommuner i länet	74	79
från övriga län	108	77
från utlandet	149	101
Därav 18–24 år	64	43
Antal utflyttningar	344	270
till övriga kommuner i länet	129	128
till övriga län	188	121
till utlandet	27	21
Därav 18–24 år	83	91
Flyttningsnetto	-13	-13

Födda och döda 2015

Antal	Män	Kvinnor
Födda	51	41
Döda	89	65

Utrikes födda 2015

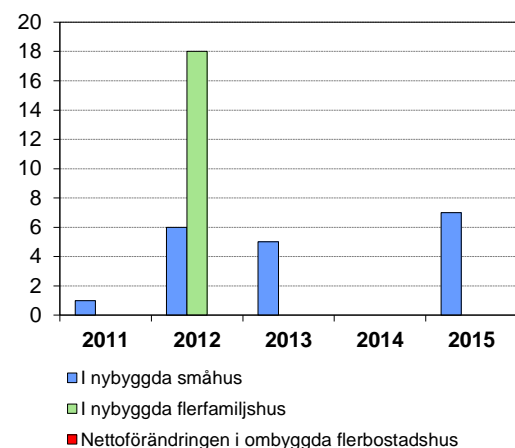
Andel (%) av de boende i	M	Kv	Tot
Kommunen	11	13	12
Riket	17	17	17

Mandat i kommunfullmäktige

Partier	Antal mandat vid valet			
	2010		2014	
	Män	Kvinnor	Män	Kvinnor
Moderata samlingspartiet	5	2	5	1
Centerpartiet	2	1	2	2
Folkpartiet liberalerna	0	1	0	1
Kristdemokraterna	0	0	0	0
Miljöpartiet de gröna	1	0	0	1
Socialdemokraterna	8	7	7	7
Vänsterpartiet	2	1	1	1
Sverigedemokraterna	1	0	2	1
Övriga partier	0	0	0	0
Samtliga partier	19	12	17	14

Nybyggda/ombyggda bostäder

Antal lägenheter



Befolkningen efter utbildningsnivå 31 december 2015

Utbildningsnivå	Procentuell fördelning								
	Kommunen			Länet			Riket		
	M	Kv	Tot	M	Kv	Tot	M	Kv	Tot
Förgymnasial utbildning	14	10	12	13	10	12	14	10	12
Gymnasial utbildning	68	58	63	58	48	53	49	43	46
Eftergymnasial utbildning	16	30	23	27	40	33	35	45	40
Uppgift saknas	3	2	2	2	1	2	2	2	2
Totalt, %	100	100	100	100	100	100	100	100	100
Antal, 1 000-tal	3	3	6	79	75	154	2 881	2 783	5 664

Avser 20–64 år

Förvärvsarbetande 2014

	Andel (%) av alla i resp. ålder		
	Män	Kvinnor	Totalt
Kommunen			
20–24 år	56	56	56
25–44 år	73	80	76
45–64 år	76	79	78
20–64 år	73	77	75
Länet			
20–24 år	54	55	55
25–44 år	77	77	77
45–64 år	78	78	78
20–64 år	75	75	75
Riket			
20–24 år	59	58	59
25–44 år	81	78	80
45–64 år	81	79	80
20–64 år	78	76	77

Avser nattbefolkning

Nattbefolkning:

bor i kommunen och arbetar i eller utanför kommunen

Dagbefolkning (arbetstillfällen):

arbetar i kommunen och bor i eller utanför kommunen

Förvärvsarbetande efter sektor 2014

	Nattbefolkning		Dagbefolkning	
	Män	Kvinnor	Män	Kvinnor
Kommunen	2 851	2 583	2 869	2 879
Näringsl., övr. org.	2 457	1 176	2 419	1 238
Off. förv. o service	394	1 407	450	1 641
Länet, 1 000-tal	64	60	63	58
Näringsl., övr. org.	55	29	53	28
Off. förv. o service	9	30	9	30
Riket, 1 000-tal	2 422	2 233	2 417	2 230
Näringsl., övr. org.	2 077	1 274	2 072	1 272
Off. förv. o service	346	959	345	959

Antal i åldern 16 år och däröver

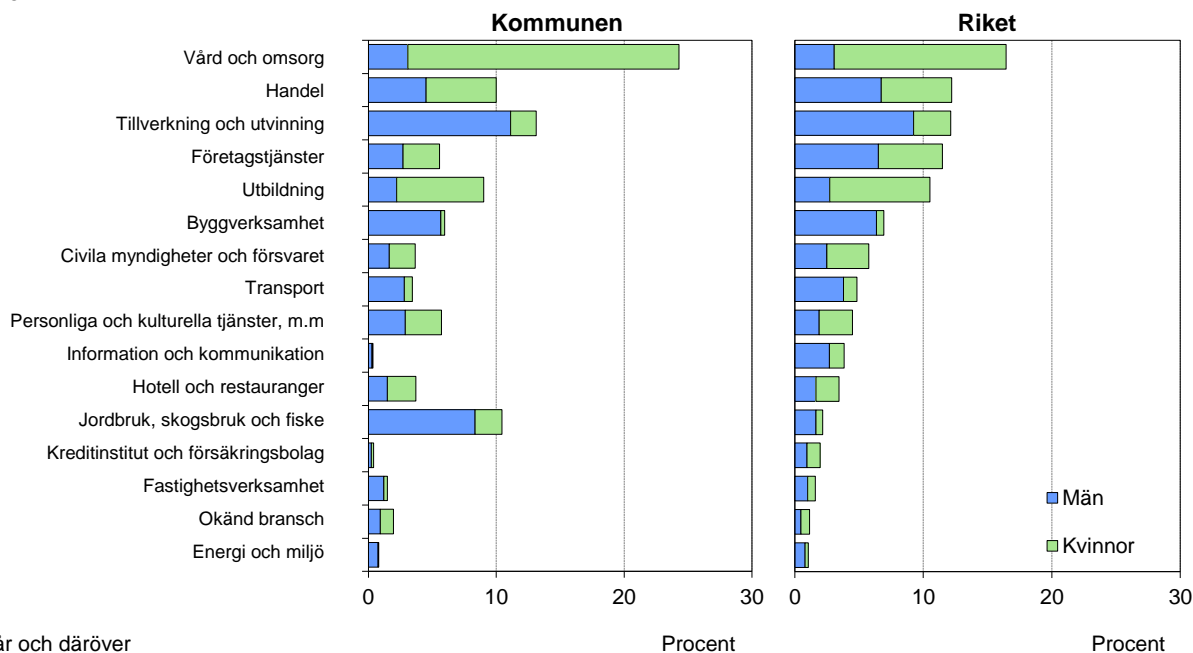
Pendling 2014

	Män	Kvinnor
Inpendling	526	572
från övriga kommuner i länet	418	515
från övriga län	108	57
Utpendling	508	276
till övriga kommuner i länet	384	235
till övriga län	124	41
Nettopendling	18	296

Antal i åldern 16 år och däröver

Arbetsstillfållen 2014

Näringsgren



Avser 16 år och däröver

Procent

Procent

Arbetsstillfållen: arbetar i kommunen och bor i eller utanför kommunen (dagbefolkning)

Företagare 2014

Antal sysselsatta	Män		Kvinnor	
	Företagare i eget AB	Egenföretagare	Företagare i eget AB	Egenföretagare
1	40	388	14	209
2-4	73	49	22	10
5-9	41	5	9	2
10-	22	0	6	0
Totalt	176	442	51	221

Antal i åldern 16 år och däröver Avser dagbefolkning

Sjuk- och aktivitetsersättning, 2015

	Andel (%) av alla i resp. ålder		
	Män	Kvinnor	Totalt
Kommunen			
55-59 år	9	14	11
60-64 år	14	18	16
20-64 år	6	8	7
Riket			
55-59 år	9	15	12
60-64 år	14	21	17
20-64 år	5	7	6

Ersätter förmånerna förtidspension och sjukbidrag

Arbetssökande

	Andel (%) av alla i respektive åldersgrupp								
	Kommunen			Länet			Riket		
	M	Kv	Tot	M	Kv	Tot	M	Kv	Tot
mars 2015									
20-64 år	7	4	6	8	6	7	7	6	6
Öppet arbetslösa	4	2	3	4	2	3	4	3	3
Progr. m. aktivitetsstöd	3	2	3	4	4	4	3	3	3
Därav 20-24 år	14	10	12	14	10	12	11	7	9
Antal 20-64 år	253	125	378	6 314	4 497	10 811	198 377	157 269	355 646
mars 2016									
20-64 år	7	4	6	8	6	7	7	6	6
Öppet arbetslösa	3	2	3	4	3	3	4	3	3
Progr. m. aktivitetsstöd	4	2	3	4	3	4	3	3	3
Därav 20-24 år	14	9	12	14	9	11	10	7	8
Antal 20-64 år	239	129	368	6 351	4 410	10 761	198 136	155 806	353 942

Redovisningen avser inskrivna vid arbetsförmedlingen

Källa: Arbetsförmedlingen

Arbetsstillfällena och förvärvsarbetande 2014 – totalt

Näringsgren	Dagbefolkning				Nattbefolkning			
	Kommunen		Länet	Riket	Kommunen		Länet	Riket
	Antal	%	%	%	Antal	%	%	%
Jordbruk, skogsbruk och fiske	601	10	4	2	585	11	4	2
Tillverkning och utvinning	754	13	15	12	737	14	15	12
Energi och miljö	47	1	1	1	47	1	1	1
Byggverksamhet	343	6	7	7	390	7	7	7
Handel	575	10	12	12	534	10	12	12
Transport	197	3	4	5	215	4	4	5
Hotell och restauranger	214	4	3	3	210	4	3	3
Information och kommunikation	21	0	2	4	35	1	2	4
Kreditinstitut och försäkringsbolag	23	0	1	2	28	1	1	2
Fastighetsverksamhet	86	1	2	2	74	1	2	2
Företagstjänster	320	6	9	11	346	6	9	11
Civila myndigheter och försvaret	211	4	6	6	201	4	6	6
Utbildning	518	9	10	11	467	9	10	10
Vård och omsorg	1 397	24	18	16	1 155	21	18	16
Personliga och kulturella tjänster, m.m	329	6	4	4	297	5	4	4
Okänd bransch	112	2	2	1	113	2	2	1
Totalt	5 748	100	100	100	5 434	100	100	100
Avser 16 år och däröver								

Arbetsstillfällena och förvärvsarbetande 2014 – män

Näringsgren	Dagbefolkning				Nattbefolkning			
	Kommunen		Länet	Riket	Kommunen		Länet	Riket
	Antal	%	%	%	Antal	%	%	%
Jordbruk, skogsbruk och fiske	479	17	6	3	459	16	6	3
Tillverkning och utvinning	640	22	23	18	638	22	23	18
Energi och miljö	44	2	2	2	44	2	2	2
Byggverksamhet	325	11	13	12	374	13	13	12
Handel	260	9	13	13	249	9	13	13
Transport	162	6	7	7	177	6	7	7
Hotell och restauranger	85	3	2	3	78	3	2	3
Information och kommunikation	16	1	3	5	27	1	3	5
Kreditinstitut och försäkringsbolag	14	0	1	2	19	1	1	2
Fastighetsverksamhet	69	2	2	2	59	2	2	2
Företagstjänster	156	5	10	13	184	6	10	12
Civila myndigheter och försvaret	94	3	5	5	86	3	5	5
Utbildning	127	4	5	5	97	3	5	5
Vård och omsorg	178	6	5	6	160	6	5	6
Personliga och kulturella tjänster, m.m	166	6	3	4	145	5	4	4
Okänd bransch	54	2	2	1	55	2	1	1
Totalt	2 869	100	100	100	2 851	100	100	100
Avser 16 år och däröver								

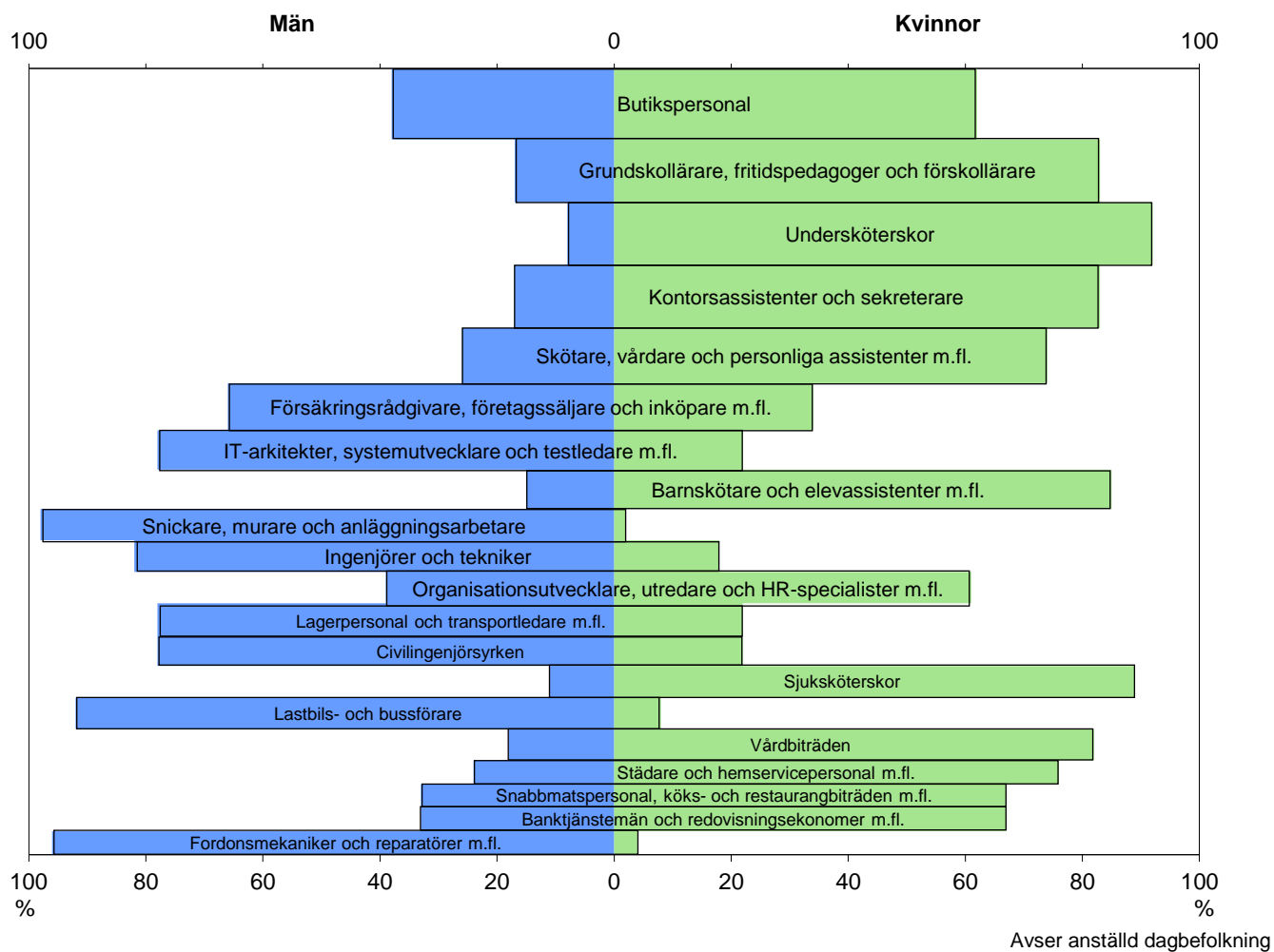
Arbetsstillfällena och förvärvsarbetande 2014 – kvinnor

Näringsgren	Dagbefolkning				Nattbefolkning			
	Kommunen		Länet	Riket	Kommunen		Länet	Riket
	Antal	%	%	%	Antal	%	%	%
Jordbruk, skogsbruk och fiske	122	4	2	1	126	5	2	1
Tillverkning och utvinning	114	4	6	6	99	4	6	6
Energi och miljö	3	0	0	1	3	0	0	1
Byggverksamhet	18	1	1	1	16	1	1	1
Handel	315	11	11	11	285	11	11	11
Transport	35	1	2	2	38	1	2	2
Hotell och restauranger	129	4	4	4	132	5	4	4
Information och kommunikation	5	0	1	2	8	0	1	2
Kreditinstitut och försäkringsbolag	9	0	1	2	9	0	1	2
Fastighetsverksamhet	17	1	1	1	15	1	1	1
Företagstjänster	164	6	7	10	162	6	7	10
Civila myndigheter och försvaret	117	4	7	7	115	4	7	7
Utbildning	391	14	16	16	370	14	16	16
Vård och omsorg	1 219	42	32	28	995	39	32	28
Personliga och kulturella tjänster, m.m	163	6	5	5	152	6	5	5
Okänd bransch	58	2	2	1	58	2	2	1
Totalt	2 879	100	100	100	2 583	100	100	100
Avser 16 år och däröver								

De 20 vanligaste yrkena i kommunen, 2014

Avser anställd dagbefolkning	Antal		Proc.förd.			Könsförd. (%)		
	Män	Kvinnor	M	Kv	Tot	M	Kv	
Undersköterskor		21	409	1	16	9	5	95
Butikspersonal		74	215	3	8	6	26	74
Skötare, vårdare och personliga assistenter m.fl.		43	181	2	7	5	19	81
Sjuksköterskor		20	191	1	7	4	9	91
Grundskollärare, fritidspedagoger och förskollärare		27	167	1	6	4	14	86
Snickare, murare och anläggningsarbetare		171	6	7	0	4	97	3
Maskinförare		164	2	7	0	3	99	1
Kontorsassistenter och sekreterare		12	135	1	5	3	8	92
Vårdbiträden		12	99	1	4	2	11	89
Barnskötare och elevassistenter m.fl.		10	90	0	3	2	10	90
Fordonsmekaniker och reparatörer m.fl.		91	4	4	0	2	96	4
Snabbmatspersonal, köks- och restaurangbiträden		19	69	1	3	2	22	78
Tidningsdistributörer, vaktmästare och övriga servic		63	22	3	1	2	74	26
Processoperatörer, trä- och pappersindustri		82	2	4	0	2	98	2
Lastbils- och bussförare		78	6	3	0	2	93	7
Städare och hemservicepersonal m.fl.		2	79	0	3	2	2	98
Städledare och fastighetsskötare m.fl.		71	8	3	0	2	90	10
Försäkringsrådgivare, företagssäljare och inköpare		57	17	2	1	2	77	23
Gymnasielärare		40	30	2	1	1	57	43
Smeder och verktygsmakare m.fl.		65	1	3	0	1	98	2
Totalt 20 yrken		1 122	1 733	49	67	58	39	61
Totalt alla yrken		2 308	2 580	100	100	100	47	53

De 20 vanligaste yrkena i riket 2014



Förskoleverksamhet och skolbarnomsorg 2015

Inskrivna barn	Kommunen		Riket
	Antal	%	%
Förskola, 1–5 år	499	90	83
Fritidshem, 6–12 år	342	50	58
Pedagogisk omsorg, 1–5 år	0	0	2
6–12 år	0	0	0

Andel (%) av alla i respektive åldersgrupp. Antalsuppgifter under 5 redovisas inte.

Antal hushåll 2015

Hushållstyp	Antal hushåll			Totalt
	Utan barn	Med barn 0-24 år	Med barn 25+ år	
Ensamstående	2 461	292	104	2 857
Sammanboende	1 568	1 009	120	2 697
Övriga hushåll	151	77	7	235
Totalt	4 180	1 378	231	5 789

Personer som saknar lägenhetsuppgift ingår inte i hushållsstatistiken. I kommunen saknar 2,56 procent av befolkningen uppgift om lägenhet.

Sammanräknad förv.inkomst 2014

	Antal kronor i 1000-tal		
	Män	Kvinnor	Totalt
Medelinkomst			
Kommunen	257	237	248
Länet	289	239	265
Riket	329	259	295
Medianinkomst			
Kommunen	275	251	261
Länet	303	251	274
Riket	319	259	286

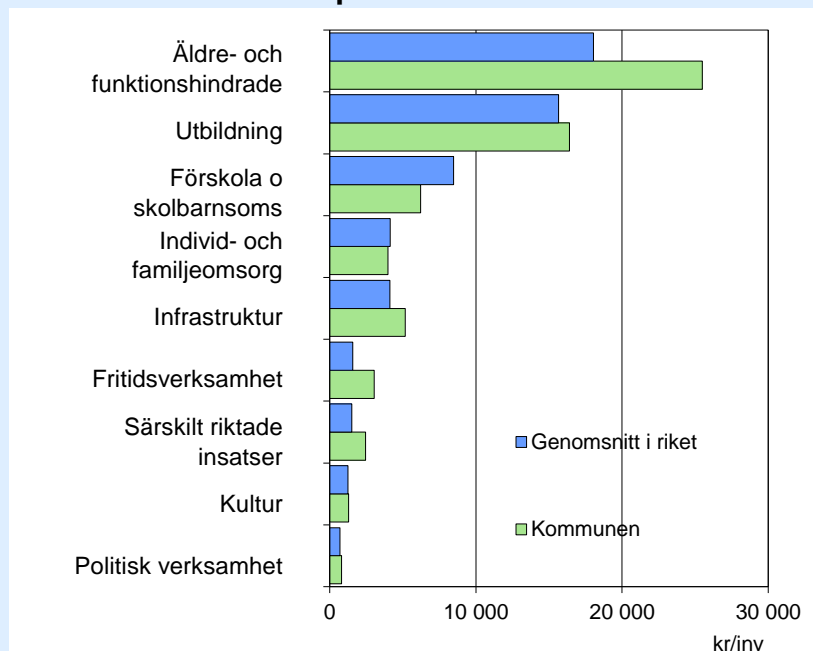
Avser 20–64 år

Ekonomiskt bistånd 2014

Hushållstyp	Bidragshushåll		Riket
	Kommunen	%	
	Antal	%	%
Sammanboende			
utan barn	21	6	5
med barn	30	8	12
Ensamstående män			
utan barn	167	47	41
med barn	0	0	3
Ensamstående kvinnor			
utan barn	90	25	24
med barn	51	14	16
Totalt	359	100	100

Vissa kommuner har inte lämnat in eller har inte lämnat kompletta uppgifter för 2014. Se Definitioner.

Kostnader i kronor per invånare 2014



Kommunalskatt 2016

Kommunen

Total skattesats	33,70
därav till kommun	22,50
Skatteunderlag, kr/inv	162 665
Skatteunderlag, index	84

Genomsnitt i länet

Total skattesats	33,18
därav till kommun	21,98
Skatteunderlag, kr/inv	173 826
Skatteunderlag, index	89

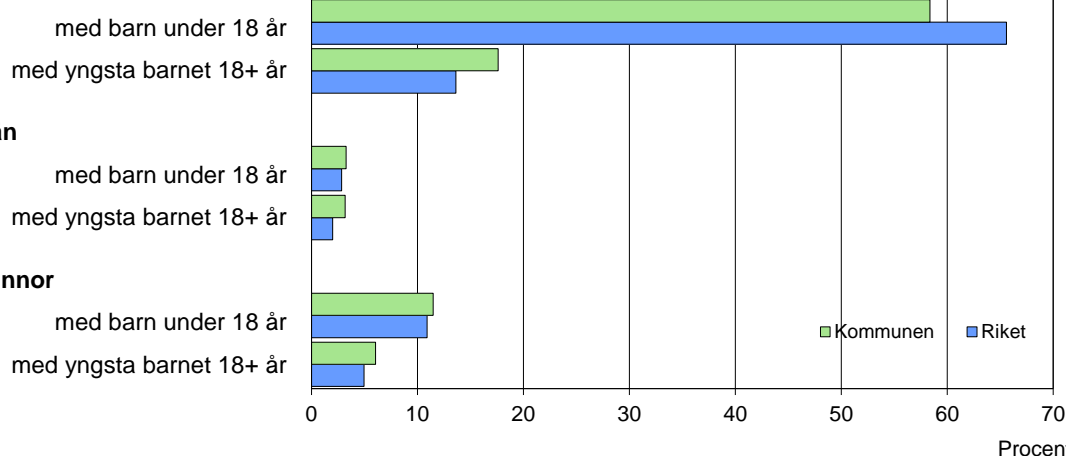
Genomsnitt i riket

Total skattesats	32,10
därav till kommun	20,75
Skatteunderlag, kr/inv	194 220
Skatteunderlag, index	100

Index, riket = 100

Barn och föräldrar efter familjetyp 2014

Sammanboende



Barn 0–17 år efter föräldrarnas sammanboendeform 2014

Sammanboendeform	Enligt folkbokföringen						Enl. unders. HEK	
	Kommunen			Riket			Riket 2013	
	Barn Antal	Medelantal % syskon*		Barn Antal 1 000-tal	Medelantal % syskon*		Barn Antal 1 000-tal	%
Barn till sammanboende	1 484	76	1,3	1 572	79	1,3	1 601	82
gifta	748	38	1,6	1 111	56	1,4	1 141	58
sambor m. gemensamma barn	736	38	1,1	462	23	1,1	416	21
sambor m. enbart särkullsbarn	44	2
Barn till ensamstående män	98	5	0,7	83	4	0,9	88	4
Barn till ensamstående kvinnor	360	18	1,0	322	16	1,1	275	14
Flyttat hemifrån eller ofullst. uppg.	8	0
Samtliga barn	1 957	100	1,2	1 985	100	1,3	1 964	100
Barn till sammanboende bor med båda biologiska föräldrar	1 361	92	1,3	1 483	94	1,3		
mor+styvfar	83	6	2,0	66	4	1,7		
far+styvmor	17	1	2,2	17	1	2,1		

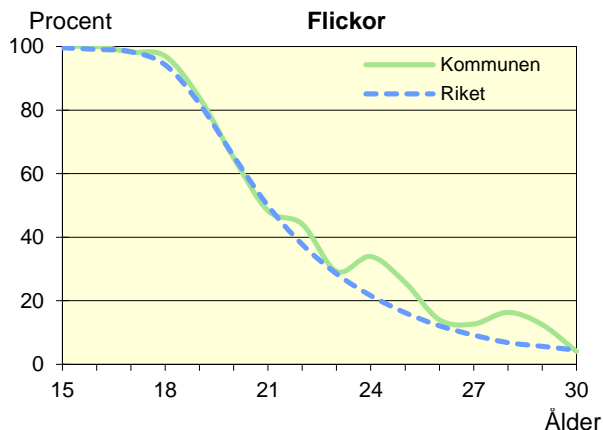
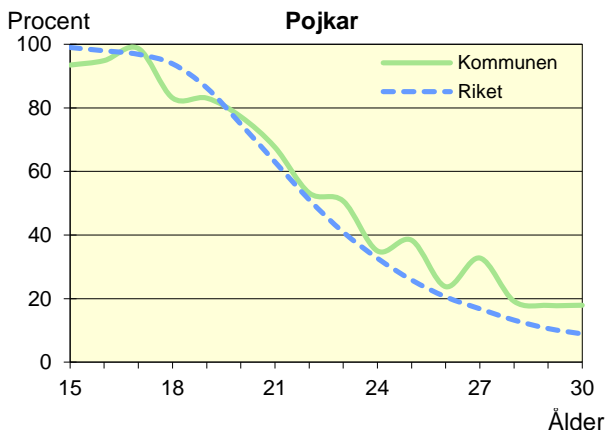
* Avser hemmaboende barn 0–21 år

Uppgifter saknas om "Barn till sambor med enbart särkullsbarn" p.g.a. brister i folkbokföringen. Dessa

barn ingår i någon av grupperna "Barn till ensamstående män" eller "Barn till ensamstående kvinnor". Se vidare förklaringar i särskilt blad.

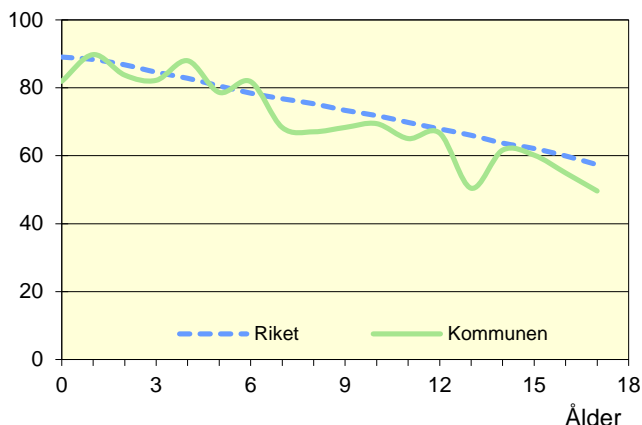
Hemmaboende ungdomar efter ålder 2014

Andel av ungdomarna i åldern 15–30 år som fortfarande bor hemma



Biologiska föräldrar 2014

Andel barn 0–17 år som bor med båda föräldrarna
Procent

**Barn som bor med båda föräldrarna 2014**

	Vid		
	6 års ålder	13 års ålder	17 års ålder
Kommunen	82	50	50
Riket	78	66	57

Andel (%) av alla i resp. ålder

Barn vilkas föräldrar separerat 2012–2014

Barnets ålder	Föräldrarna var		Separationer/100 barn	
	Gifta	Sambo	Kommunen	Riket
0–5 år	11	58	4,2	3,5
6–12 år	17	38	3,4	3,3
13–17 år	25	29	3,9	3,1
0–17 år	53	125	3,8	3,3

Svensk och utländsk bakgrund 2014

Födelseland	Procentuell fördelning Kommunen				Riket
	0–5 år	6–12 år	13–17 år	0–17 år	0–17 år
Barn födda i Sverige	96	90	89	92	92
båda föräld. födda i Sverige	80	78	78	79	66
en föräld. född utomlands	7	9	9	9	11
båda föräld. födda utomlands	6	3	1	3	13
Barn födda utomlands	4	10	11	8	8
därav adoptivbarn	0	1	0	0	1
Samtliga barn, %	100	100	100	100	100
Samtliga barn, antal	631	684	641	1 956	1 985 098

Barn till förvärvsarb. föräldrar 2014

Familjetyp	Andel (%) av barnen i resp. familjetyp	
	Kommunen	Riket
Sammanboende		
Pappa	84	90
Mamma	86	82
Ensamstående		
Pappa	84	86
Mamma	77	70

Föräldern förvärvsarbetar i november det aktuella året

Barn till arbetslösa föräldrar 2014

Familjetyp	Andel (%) av barnen i resp. familjetyp	
	Kommunen	Riket
Sammanboende		
Pappa	7	4
Mamma	4	5
Ensamstående		
Pappa	6	6
Mamma	13	7

Föräldern har varit arbetslös någon gång under året

Disponibel inkomst i familjer med barn 0–17 år 2014

Familjetyp	1 barn		2 barn		3 barn		4+ barn	
	Kom.	Riket	Kom.	Riket	Kom.	Riket	Kom.	Riket
Sammanboende föräldrar	470	530	488	572	525	569	505	500
Ensamstående pappor	262	301	310	343	..	349	..	321
Ensamstående mammor	236	247	253	280	301	291	358	308
Alla barnfamiljer	373	434	448	534	488	537	459	457

Avser medianinkomst, tkr

Kommunfakta 2016

Definitioner Kommentarer Källor

ARBETSMARKNAD

Källa: Registerbaserad arbetsmarknadsstatistik, SCB. www.scb.se/AM0207

Sysselsättningen bestäms utifrån de kontrolluppgifter som arbetsgivarna varje år lämnar till skattemyndigheterna, men också genom information om företagarinkomster.

I framställningen av den Registerbaserade arbetsmarknadsstatistiken (RAMS) avseende årgång 2011 gjorde SCB en del förändringar jämfört med tidigare årgångar. Förändringen påverkar personer som är 65 år och äldre.

Förändringarna görs för att få en enhetligare behandling av gruppen egna företagare samt för att få en populationsavgränsning beträffande ålder som överensstämmer med Arbetskraftsundersökningen (AKU). Förändringen innebär ett tidsseriebrott jämfört med tidigare årgångar av RAMS.

Mer information finns på www.scb.se/rams

Arbetsstillfällen – dagbefolkningen omfattar personer som arbetar i kommunen och bor i eller utanför kommunen.

Företagare redovisas uppdelade på företagare i eget AB samt övriga egenföretagare. I sistnämnda grupp ingår företagare med enskilda firmor, handelsbolag, kommanditbolag m.fl. Från och med årgång 2011 används en ny metod för att avgränsa förvärvsarbetande äldre företagare, se information ovan.

Förvärvsarbetande. Som förvärvsarbetande klassificeras de som har inkomstbringande arbete under minst fyra timmar i november månad.

Förvärvsarbetande – nattbefolkningen är alla förvärvsarbetande personer som bor i kommunen oavsett i vilken kommun man arbetar.

Näringsgren. I arbetsmarknadsstatistiken används från och med årgång 2008 standard för svensk näringsgrensindelning 2007 (SNI 2007) som är samordnad med EU:s näringsgrensstandard NACE rev. 2. Revideringsarbetet har medfört ett stort antal förändringar jämfört med den tidigare versionen SNI 2002.

Information om SNI 2007 finns på SCB:s hemsida www.scb.se/sni2007

Pendling. Pendlare är personer som har sin arbetsplats i en annan kommun än där de bor. Här redovisas pendling mellan kommuner i länet samt pendling till/från annat län.

Sektor. Till Näringslivet räknas Aktiebolag (ej offentligt ägda), Övriga företag (ej offentligt ägda), Statligt ägda företag och organisationer, Kommunalt ägda företag och organisationer, Övriga organisationer. Till Offentlig sektor räknas Statlig förvaltning, Statliga affärsverk, Primärkommunal förvaltning, Landsting, Övriga offentliga institutioner.

Yrke

Källa: Yrkesregistret, SCB. www.scb.se/AM0208

Från och med statistiken 2014 använder SCB en ny klassificering av yrken enligt Standard för svensk yrkesklassificering SSK 2012. Läs mer på www.scb.se/SSK

ARBETSSÖKANDE

Källa: Arbetsförmedlingen. www.arbetsformedlingen.se

Statistiken över arbetssökande framställs från ett register som förs av Arbetsförmedlingen. Uppgifterna hämtas kontinuerligt från Arbetsförmedlingens datalager och omfattar personer som är inskrivna som arbetssökande. Denna statistik är inte jämförbar med SCB:s arbetskraftsundersökning (AKU) som står för det officiella arbetslöshetsstalet. AKU:s siffror är de som används när det gäller internationella jämförelser av arbetslösheten.

I program med aktivitetsstöd ingår följande åtgärder: Start av näringsverksamhet, Arbetspraktik, Prova på-plats, Praktisk kompetensutveckling, Jobbgaranti för ungdomar, Jobb- och utvecklingsgaranti, Arbetstlivsinriktad rehabilitering, Arbetstlivsintroduktion, Aktiviteter inom vägledning och platsförmedling, Projekt med arbetsmarknadspolitisk inriktning, Fördjupad kartläggning och vägledning, Utvecklingsgarantins sysselsättningsfas, Arbetsmarknadsutbildning, Förberedande utbildning, Arbetsträning med handledare och Arbetsträning inom praktiskt basår.

Kvalitet och jämförbarhet

Från och med mars 2008 redovisas Arbetssökande enligt nedan.

Den statistik som SCB tar fram skiljer sig från Arbetsförmedlingens statistik vad gäller den regionala fördelningen och åldersindelningen.

Region

Arbetsförmedlingen använder sig av sökanderegistrets uppgifter om den arbetssökandes hemkommun och arbetsförmedling vid aktuellt tillfälle. I SCB:s statistik redovisas istället de arbetssökande i den kommun där de är folkbokförda enligt RTB vid årsskiftet för 31-mars statistiken och den 30 september för 31 oktober-statistiken. Personer som flyttat under januari-mars respektive oktober redovisas därför på den ort där de tidigare var folkbokförda. Inflyttare från utlandet under samma period ingår inte.

Arbetsförmedlingens statistik över arbetssökande med fördelning efter arbetsförmedling eller hemkommun omfattar således personer som kan vara folkbokförda i såväl kommunen i fråga som i någon annan kommun. På samma sätt kan arbetssökande i en viss kommun i SCB:s statistik vara inskrivna vid arbetsförmedlingar i andra kommuner och ha annan kommun som hemkommun i Arbetsförmedlingens register.

Ålder

Arbetsförmedlingen fördelar de arbetssökande efter uppnådd ålder vid redovisningsmånadens slut. I SCB:s tabeller gäller uppnådd ålder vid årets slut.

Öppet arbetslösa är de som registreras i sökandekategorierna 11 Arbetslösa, 95 Arbetslös upphävande av beslut (ny okt 2015), 96 Arbetslösa, felregistrering av beslut, 97 Arbetslösa, avbrott/återkallande av beslut samt 98 Arbetslösa, slutförd beslutsperiod.

BEFOLKNING

Källa: Befolkningsstatistik, SCB. www.scb.se/BE0101

Befolkningsregistret (RTB) är en kopia av skattemyndigheternas personregister som förnyas successivt med förändringsrapporter om födelser, dödsfall, flyttningar, giftermål, skilsmässor och medborgarskapsbyten.

Antal födda barn per kvinna respektive man se Summerad fruktsamhet.

Hushåll. Hushållsstatistiken är baserad på uppgifter som finns registrerade i Skatteverkets folkbokföringsregister som i sin tur innehåller uppgifter från lägenhetsregistret. För att bestämma hushållstyp har en del antaganden gjorts. Dessutom finns det vissa brister i folkbokföringsregistret och lägenhetsregistret som påverkar hushållsstatistiken. En kort beskrivning av modellantaganden och registerproblem finns i detta dokument:

http://www.scb.se/Statistik/BE/BE0101/dokument/Hushallsvarning_Slutlig_v1.2.pdf.

Invånare per kvadratkilometer och landareal. Nya, mer detaljerade, arealberäkningar har genomförts fr.o.m. 2012-01-01. Av denna anledning är det vanskligt att jämföra uppgifter för åren före respektive efter år 2012. I arealuppgifterna fr.o.m. år 2012 summerar inte kommunuppgifterna till län, eftersom det finns s.k. enklaver som inte kunnat kommunfördelats. I landarealen ingår vattendrag 6 meter och smalare samt gölar och mindre vattensamlingar, upp till max några 10-tal m² stora.

Summerad fruktsamhet. Den summerade fruktsamheten anger det antal barn som kvinnor resp. män skulle få i genomsnitt om det enskilda årets fruktsamhet i varje ålder skulle gälla i framtiden.

Utrikes födda. Hit räknas personer som är födda utanför riket oavsett om föräldrarna är födda i eller utanför riket.

BOSTÄDER

Källa: Bostadsbyggandet, SCB. www.scb.se/BO0101 respektive www.scb.se/BO0102
I tabellen redovisas färdigställda lägenheter i nybyggda hus samt uppgifter om ombyggda lägenheter i flerbostadshus.

Från och med Kommunfakta 2009 redovisas endast nettoförändringen av antalet lägenheter i ombyggda flerbostadshus, till skillnad från tidigare år då redovisningen avsett totala antalet lägenheter efter ombyggnad. Med ombyggnad avses större åtgärder där bostadsarean eller lägenhetsfördelningen ändrats.

INKOMSTER

Källa: Totalräknad inkomststatistik, SCB www.scb.se/HE0110
Uppgifterna hämtas ur de taxeringsuppgifter som Skatteverket lämnar till SCB.

Sammanräknad förvärvsinkomst består av inkomst av tjänst och av näringsverksamhet. Medelinkomsten är inkomstsumman för 20–64-åringar dividerad med antal personer i åldern 20–64 år vid årsskiftet. Noll-inkomsttagare är medräknade. Medianinkomsten är den inkomst som utgör det mittersta värdet när man sorterar alla personers inkomster i storleksordning.

KOMMUNAL EKONOMI

Källa: Offentlig ekonomi, SCB www.scb.se/OE0101

Kommunalskatt

Med skattesats avses den procentuella andel av den beskattningsbara förvärvsinkomsten som en skattskyldig påförs i kommunal inkomstskatt. Den totala kommunala skattesatsen består numera, efter kyrkans skiljande från staten, enbart av skattesats till kommun och till landsting. Skatteunderlag utgörs av den till kommunal inkomstskatt beskattningsbara förvärvsinkomsten. Skatteunderlaget redovisas dels som kr per invånare, även kallad skattekraften, dels som en andel av riksgenomsnittet.

Kostnader i kronor per invånare

Uppgifterna baseras på bokslutsstatistik som SCB årligen samlar in från kommunerna. Kostnader för administration och kommungemensamma nyttigheter har fördelats på de olika verksamhetsområdena. Kostnader beräknas som bruttokostnader minus interna intäkter och försäljning av verksamheter till andra kommuner och landsting. Kostnadsbegreppet motsvarar alltså kommunens kostnad för egen konsumtion.

SOCIAL OMSORG

Förskoleverksamhet och skolbarnomsorg

Källa: Skolverket www.skolverket.se

Barnomsorg benämns numera förskoleverksamhet och skolbarnomsorg och omfattar förskola, pedagogisk omsorg och fritidshem. Förskoleklass är inte en del av förskoleverksamhet och skolbarnomsorg utan är en egen skolform för sig och redovisas därför inte.

Från 1 juli 2009 ersattes begreppet familjedaghem med pedagogisk omsorg i skollagen och annan lagstiftning. Statistik om pedagogisk omsorg finns från och med hösten 2009, statistik om familjedaghem finns mellan 1994 och 2008. Eftersom statistik om pedagogisk omsorg samlades in för första gången i oktober 2009 finns inte någon tidigare jämförbar statistik.

Pedagogisk omsorg är ett samlingsbegrepp där familjedaghem är en av flera varianter på verksamheter inom pedagogisk omsorg. Andra varianter kan till exempel vara olika flerfamiljslösningar.

Antal barn i förskola och fritidshem, samt antal barn i pedagogisk omsorg, redovisas efter åldersgrupperna 1–5 år samt 6–12 år. Antalsuppgifter under 5 redovisas inte.

Ekonomiskt bistånd

Källa: Socialstyrelsen www.socialstyrelsen.se

Här redovisas bidragen efter hushållstyp.

Från och med 2012 exkluderas introduktionsersättningen ur redovisningen av ekonomiskt bistånd.

Sex av landets 290 kommuner har inte lämnat uppgifter för 2014 (Upplands Väsby, Botkyrka, Högsby, Vindeln, Dorotea och Lycksele). 24 kommuner har inte lämnat kompletta uppgifter (Nacka, Mönsterås, Nybro, Olofström, Bjuv, Höör, Kävlinge, Lund, Malmö, Sjöbo, Vellinge, Töreboda, Uddevalla, Vårgårda, Åmål, Grums, Säffle, Hällefors, Karlskoga, Fagersta, Sala, Surahammar, Orsa och Gävle).

Sjuk- och aktivitetsersättning

Källa: Försäkringskassan www.forsakringskassan.se

Ett nytt pensionssystem började gälla från 2003 vilket innebär att förmånerna förtidspension och sjukbidrag numera ersätts av sjuk- och aktivitetsersättning.

Personer i åldrarna 19-29 år som inte kan arbeta heltid på grund av sjukdom, skada eller funktionsnedsättning under minst ett år har rätt till aktivitetsersättning. Personer 30-64 år som troligen aldrig kommer att kunna arbeta heltid på grund av sjukdom, skada eller funktionsnedsättning har rätt till sjukersättning.

UTBILDNING

Källa: Utbildningsregistret, SCB www.scb.se/UF0506

Registret innehåller uppgifter om avslutade utbildningar i det reguljära utbildningssystemet. Nivåklassificeringen är gjord enligt Svensk utbildningsnomenklatur, SUN.

VALRESULTAT, ALLMÄNNA VAL

Källa: Medborgarinflytande, SCB www.scb.se/ME0104

I tabellen 'Mandat i kommunfullmäktige' redovisas de partier som är representerade i riksdagen.

Kommunfakta 2016

Barn & familj

Definitioner Kommentarer Källor

KÄLLOR TILL STATISTIKEN

Grund för redovisningen av familjeförhållanden är SCB:s befolkningsregister. Data om inkomster kommer från SCB:s totalräknade inkomststatistik och data om förvärvsarbete/arbetslöshet från SCB:s registerbaserade arbetsmarknadsstatistik. Samtliga uppgifter baseras på underlag som insamlas av skattemyndigheterna.

KVALITETEN I STATISTIKEN

Det finns brister i SCB:s befolkningsregister som beror på att personer tidigare inte har haft en unik lägenhetsadress i folkbokföringen. Detta ger brister i redovisningen av barnfamiljer. Barnfamiljer med gifta föräldrar och sambor som fått barn tillsammans finns det uppgift om i registret. Men sambopar med enbart särkullsbarn (barn från tidigare förhållanden) kan inte redovisas som sambor utan faller i gruppen ensamstående.

När ett lägenhetsregister upprättats finns förutsättningarna för folkbokföring på lägenhet. Då kan SCB framställa familje- och hushållsstatistik med samma kvalitet som Folk- och bostadsräkningarna.

Bristerna i statistiken gäller inte bara tabellerna med redovisning av barns familjeförhållanden utan även tabellerna för:

- barn till förvärvsarbetade
- barn till arbetslösa
- disponibel inkomst i barnfamiljer.

JÄMFÖRELSE MED UNDERSÖKNINGEN HEK

I tabellen "Barn 0–17 år efter föräldrarnas sammanboendeform" ges en jämförelse för riket av uppgifterna enligt folkbokföringen med uppgifterna från urvalsundersökningen Hushållens ekonomi (HEK). HEK har ett urval på ca 17 000 hushåll och ett bortfall på ca 48 procent. Uppgifterna från HEK ger information liknande den i Folk- och bostadsräkningarna.

KOMMENTARER

Källa: Befolkningsstatistik, SCB samt Barn- och familjestatistik, SCB (om ej annan källa anges).

www.scb.se/BE0101 samt www.scb.se/LE0102

Barn till sammanboende och ensamstående föräldrar

Av jämförelsen framgår att barnen till sambor med enbart särkullsbarn enligt HEK utgör cirka 3 procent av barnen. I uppgifterna från folkbokföringen ingår dessa barn i någon av grupperna barn till ensamstående män eller barn till ensamstående kvinnor.

Barn till ursprungliga föräldrar/styvföräldrar

Befolkningsregistrets uppgifter om vilka barn som bor med båda ursprungliga föräldrarna har en hög tillförlitlighet. Sambopar som fått barn kan identifieras i registret. Antalet barn i styvfamiljer underskattas i befolkningsregistret eftersom sambor med enbart särkullsbarn klassificeras som ensamstående.

Medelantal syskon

Medelantal syskon för barnen 0–17 år avser hemmaboende syskon 0–21 år. Styvsyskon räknas med.

Styvför/styvmor

Med styvför/styvmor menas moderns/faderns nye partner, någon modern/fadern är gift eller samboende med.

Hemmaboende barn och ungdomar

I åldrarna t.o.m. 17 år har statistiken om hemmaboende barn god tillförlitlighet. När ungdomarna flyttar från föräldrahemmet kan det dröja med anmälan om ny adress till skattemyndigheten. Statistiken är därför inte lika tillförlitlig i åldrarna runt 20 år och däröver.

Barn som bor med båda biologiska föräldrarna

Adoptivföräldrar likställs här med biologiska föräldrar.

Barn vilkas föräldrar separerat

Separation definieras som isärflyttning mellan boföräldrar. Boföräldrarna är oftast desamma som de biologiska föräldrarna men kan även vara en ursprunglig förälder och dennes nye partner. Uppgifterna om separationer tas fram utifrån folkbokföringens uppgifter vid två på varandra följande årsskiften. De föräldrar som är folkbokförda tillsammans vid det första årsskiftet, men som vid det andra folkbokförs på olika fastigheter, räknas som separerade. Om en av föräldrarna avlidit ingår paret inte i gruppen separerade.

Barn till förvärvsarbetande föräldrar

Källa: Registerbaserad arbetsmarknadsstatistik, SCB

Sysselsättningen bestäms genom information från de kontrolluppgifter som arbetsgivarna varje år lämnar till skattemyndigheterna, men också genom information om företagarkinkomst från taxeringsregistret. **Förvärvsarbetande** är alla personer som hade avlönat arbete minst en timme per vecka under november månad. Tillfälligt frånvarande ingår också bland de förvärvsarbetande om de haft en kontrolluppgift med lön under året.

Barn till arbetslösa föräldrar

Källa: Registerbaserad arbetsmarknadsstatistik, SCB

Föräldern har någon gång under året varit öppet arbetslös.

Disponibel inkomst i familjer med barn 0–17 år

Källa: Totalräknad inkomststatistik, SCB

Uppgifterna redovisas efter antal barn i familjen. Med disponibel inkomst avses de samlade inkomsterna i en familj inklusive bidrag och med skatter och andra negativa transferingar frändragna.

Från och med Kommunfakta 2011 införs den nya definitionen av disponibel inkomst. I den nya definitionen ingår såväl kapitalvinster som kapitalförluster brutto. Avdrag för privat pensionssparande ingår i den nya disponibla inkomsten.

TECKENFÖRKLARING

- . Kan inte förekomma.
 - .. Uppgift är inte tillgänglig eller alltför osäker för att anges.
 - Inget finns att redovisa (värdet noll).
 - 0 Mindre än hälften av den använda enheten.
-

För frågor om statistiken kontakta:

Anna Nyman: tfn: 08–506 945 94. e-post: anna.nyman@scb.se