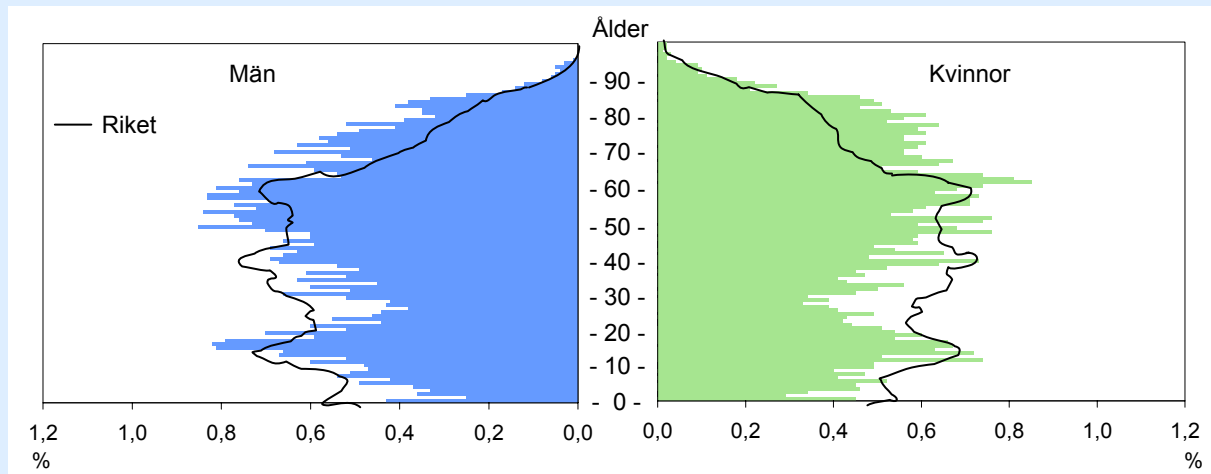


# 2006 TORSBY Kommunfakta

Landareal: 4 189 kvkm

Invånare per kvkm: 3,1

## Folkmängd 31 december 2005



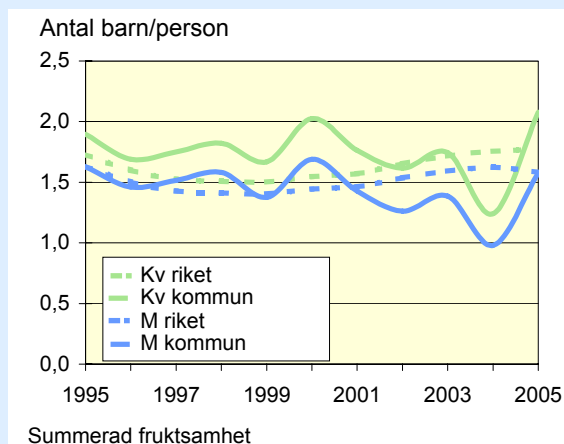
## Folkmängd 31 december 2005

Ålder	Procentuell fördelning Kommunen			Riket		
	M	Kv	Tot	M	Kv	Tot
0-6	5	6	6	8	7	8
7-15	10	10	10	12	11	11
16-19	6	5	5	5	5	5
20-24	5	5	5	6	6	6
25-44	22	20	21	28	26	27
45-64	29	27	28	27	26	26
65-79	16	18	17	11	13	12
80-	6	10	8	4	7	5
Totalt, %	100	100	100	100	100	100
Antal (1000)	7	6	13	4 487	4 561	9 048
Antal	6 526	6 434				

## Befolkningsförändring 1995-2005

År (31/12)	Antal Folkmängd	Födelse- överskott	Flyttnings- överskott	
			M	Kv
1995	14 660	-106	-23	-9
1996	14 556	-91	-13	0
1997	14 346	-127	-29	-54
1998	14 142	-81	-59	-43
1999	13 943	-114	-36	-42
2000	13 725	-109	-38	-70
2001	13 552	-127	-21	-27
2002	13 404	-108	2	-39
2003	13 311	-107	12	3
2004	13 086	-150	-22	-54
2005	12 960	-101	-20	-7

## Födda barn per kvinna resp. man



## Flyttningar 2005

	Män	Kvinnor
<b>Antal inflyttningar</b>	210	210
från övriga kommuner i länet	76	58
från övriga län	74	89
från utlandet	60	63
Därav 18-24 år	36	58
<b>Antal utflyttningar</b>	230	217
till övriga kommuner i länet	103	96
till övriga län	101	101
till utlandet	26	20
Därav 18-24 år	72	86
<b>Flyttningsnetto</b>	-20	-7

## Födda och döda 2005

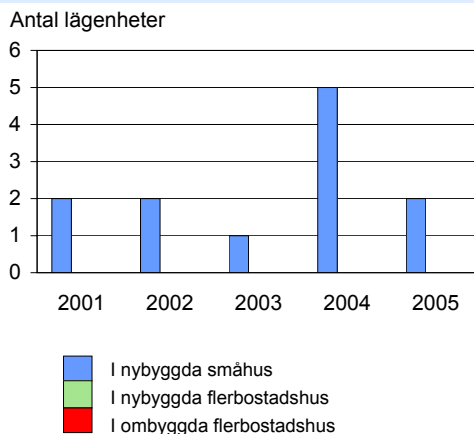
Antal	Män	Kvinnor
Födda	57	61
Döda	123	96

## Utrikes födda 2005

Andel (%) av de boende i	M	Kv	Tot
Kommunen	5	9	7
Riket	12	13	12

**Mandat i kommunfullmäktige**

Partier	Antal mandat vid valet			
	1998		2002	
	Män	Kvinnor	Män	Kvinnor
Moderata samlingspartiet	5	5	5	4
Centerpartiet	1	3	3	3
Folkpartiet liberalerna	1	0	1	0
Kristdemokraterna	1	1	1	1
Miljöpartiet de gröna	0	1	1	0
Socialdemokraterna	9	8	9	8
Vänsterpartiet	4	2	3	2
Övriga partier	0	0	0	0
<b>Samtliga partier</b>	<b>21</b>	<b>20</b>	<b>23</b>	<b>18</b>

**Nybyggda/ombyggda bostäder****Befolkningen efter utbildningsnivå 31 december 2005**

Utbildningsnivå	Procentuell fördelning			Länet			Riket		
	M	Kv	Tot	M	Kv	Tot	M	Kv	Tot
Förgymnasial utbildning	21	16	18	19	15	17	19	14	17
Gymnasial utbildning	64	59	62	56	52	54	50	47	48
Eftergymnasial utbildning	13	24	18	24	33	28	30	37	34
Uppgift saknas	1	1	1	1	1	1	1	1	1
<b>Totalt, %</b>	<b>100</b>	<b>100</b>	<b>100</b>	<b>100</b>	<b>100</b>	<b>100</b>	<b>100</b>	<b>100</b>	<b>100</b>
Antal, 1 000-tal	4	3	7	80	76	156	2 700	2 623	5 323

Avser 20–64 år

**Förvärvsarbetande 2004**

	Andel (%) av alla i resp. ålder		
	Män	Kvinnor	Totalt
<b>Kommunen</b>			
20–24 år	53	63	57
25–44 år	77	82	80
45–64 år	72	74	73
20–64 år	73	76	74
<b>Länet</b>			
20–24 år	56	53	55
25–44 år	81	77	79
45–64 år	76	73	75
20–64 år	76	73	75
<b>Riket</b>			
20–24 år	58	54	56
25–44 år	82	77	79
45–64 år	78	75	76
20–64 år	78	74	76

Avser nattbefolkning

**Nattbefolkning:**

bor i kommunen och arbetar i eller utanför kommunen

**Dagbefolkning (arbetstillfällen):**

arbetar i kommunen och bor i eller utanför kommunen

**Förvärvsarbetande efter sektor 2004**

	Nattbefolkning		Dagbefolkning	
	Män	Kvinnor	Män	Kvinnor
<b>Kommunen</b>	2 801	2 612	2 694	2 837
Näringsl., övr. org.	2 322	953	2 159	966
Off. förv. o service	479	1 659	535	1 871
<b>Länet, 1 000-tal</b>	63	57	62	56
Näringsl., övr. org.	53	25	51	24
Off. förv. o service	11	32	11	32
<b>Riket, 1 000-tal</b>	2 176	1 997	2 169	1 994
Näringsl., övr. org.	1 833	1 042	1 826	1 040
Off. förv. o service	343	954	343	954

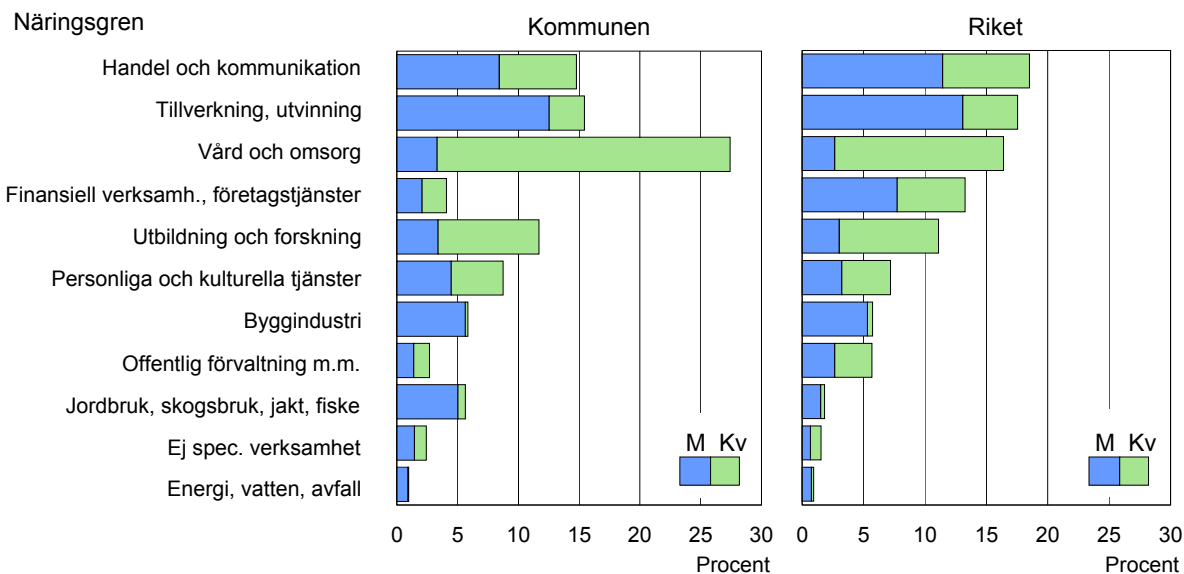
Antal i åldern 16 år och däröver

**Pendling 2004**

	Män	Kvinnor
<b>Inpendling</b>	395	429
från övriga kommuner i länet	307	392
från övriga län	88	37
<b>Utpendling</b>	502	204
till övriga kommuner i länet	392	174
till övriga län	110	30
<b>Nettopendling</b>	-107	225

Antal i åldern 16 år och däröver

## Arbetsstillfällena 2004



Avser 16 år och däröver

Arbetsstillfällena: arbetar i kommunen och bor i eller utanför kommunen (dagbefolkning)

## Egna företagare 2004

Antal sysselsatta	Män		Kvinnor	
	Företagare i eget AB	Egenföretagare	Företagare i eget AB	Egenföretagare
1	20	260	3	109
2-4	71	44	21	16
5-9	38	8	16	3
10-	30	1	7	1
<b>Totalt</b>	<b>159</b>	<b>313</b>	<b>47</b>	<b>129</b>

Antal i åldern 16 år och däröver

Avser dagbefolkning

## Förtidspensionärer 2005

	Andel (%) av alla i resp. ålder		
	Män	Kvinnor	Totalt
<b>Kommunen</b>			
55-59 år	20	28	24
60-64 år	29	40	34
20-64 år	12	16	14
<b>Riket</b>			
55-59 år	16	25	20
60-64 år	25	35	30
20-64 år	8	13	10

Inklusive deltidspension och sjukbidrag

## Arbets sökande

	Andel (%) av alla i respektive åldersgrupp								
	Kommunen			Länet			Riket		
	M	Kv	Tot	M	Kv	Tot	M	Kv	Tot
<b>mars 2005</b>									
20-64 år	8	4	6	9	7	8	7	6	6
Öppet arbetslösa	6	2	4	5	3	4	5	4	4
I arbetsmarknadsåtgärder	3	2	2	4	3	4	2	2	2
Därav 20-24 år	14	10	12	16	10	13	11	8	10
Antal 20-64 år	301	135	436	6 906	4 931	11 837	195 012	149 085	344 097
<b>mars 2006</b>									
20-64 år	7	4	6	8	6	7	7	6	7
Öppet arbetslösa	5	2	4	4	3	3	4	3	4
I arbetsmarknadsåtgärder	3	2	2	4	4	4	3	2	3
Därav 20-24 år	15	9	12	15	10	13	12	8	10
Antal 20-64 år	271	145	416	6 315	4 881	11 196	193 846	154 736	348 582

**Arbetsstillfällena och förvärvsarbetande 2004 – totalt**

Näringsgren	Dagbefolkning				Nattbefolkning			
	Kommunen		Länet	Riket	Kommunen		Länet	Riket
	Antal	%	%	%	Antal	%	%	%
Jordbruk, skogsbruk, jakt, fiske	313	6	3	2	364	7	3	2
Tillverkning, utvinning	855	15	20	18	907	17	20	18
Energi, vatten, avfall	55	1	1	1	53	1	1	1
Byggindustri	325	6	6	6	364	7	6	6
Handel och kommunikation	818	15	17	19	824	15	17	19
Finansiell verksamh., företagstjänster	228	4	10	13	239	4	10	13
Utbildning och forskning	649	12	11	11	589	11	11	11
Vård och omsorg	1 518	27	19	16	1 324	24	19	16
Personliga och kulturella tjänster	485	9	7	7	460	9	7	7
Offentlig förvaltning m.m.	150	3	6	6	153	3	6	6
Ej spec. verksamhet	135	2	2	2	136	3	2	2
<b>Totalt</b>	<b>5 531</b>	<b>100</b>	<b>100</b>	<b>100</b>	<b>5 413</b>	<b>100</b>	<b>100</b>	<b>100</b>
Avser 16 år och däröver								

**Arbetsstillfällena och förvärvsarbetande 2004 – män**

Näringsgren	Dagbefolkning				Nattbefolkning			
	Kommunen		Länet	Riket	Kommunen		Länet	Riket
	Antal	%	%	%	Antal	%	%	%
Jordbruk, skogsbruk, jakt, fiske	279	10	4	3	328	12	4	3
Tillverkning, utvinning	694	26	30	25	743	27	30	25
Energi, vatten, avfall	51	2	2	2	48	2	2	2
Byggindustri	312	12	11	10	349	12	11	10
Handel och kommunikation	467	17	20	22	497	18	20	22
Finansiell verksamh., företagstjänster	115	4	11	15	123	4	11	15
Utbildning och forskning	188	7	6	6	168	6	6	6
Vård och omsorg	183	7	5	5	164	6	5	5
Personliga och kulturella tjänster	247	9	5	6	232	7	6	6
Offentlig förvaltning m.m.	77	3	5	5	66	2	5	5
Ej spec. verksamhet	81	3	2	1	83	3	2	1
<b>Totalt</b>	<b>2 694</b>	<b>100</b>	<b>100</b>	<b>100</b>	<b>2 801</b>	<b>100</b>	<b>100</b>	<b>100</b>
Avser 16 år och däröver								

**Arbetsstillfällena och förvärvsarbetande 2004 – kvinnor**

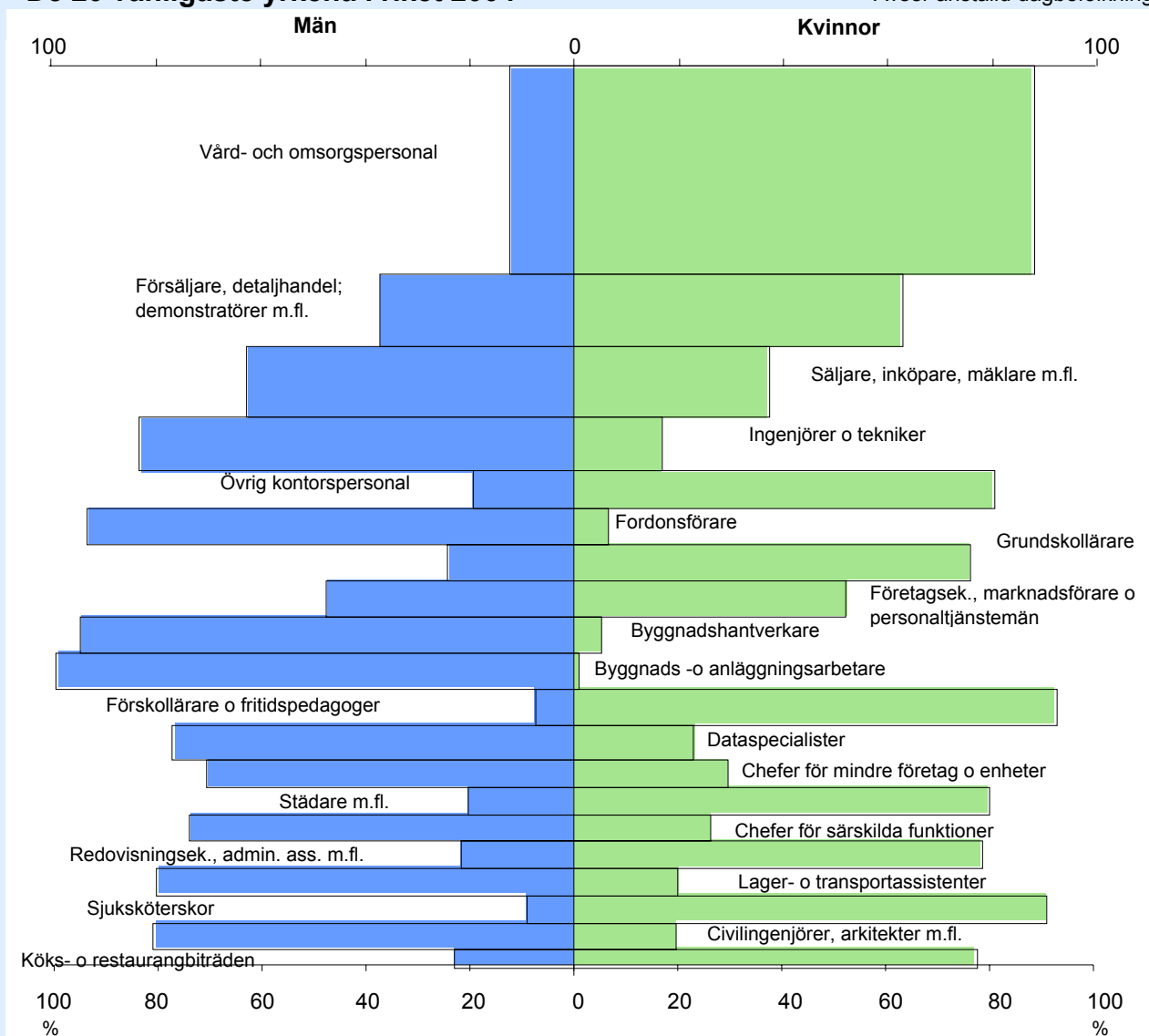
Näringsgren	Dagbefolkning				Nattbefolkning			
	Kommunen		Länet	Riket	Kommunen		Länet	Riket
	Antal	%	%	%	Antal	%	%	%
Jordbruk, skogsbruk, jakt, fiske	34	1	1	1	36	1	1	1
Tillverkning, utvinning	161	6	9	9	164	6	9	9
Energi, vatten, avfall	4	0	0	0	5	0	0	0
Byggindustri	13	0	1	1	15	1	1	1
Handel och kommunikation	351	12	13	15	327	13	13	15
Finansiell verksamh., företagstjänster	113	4	8	12	116	4	8	12
Utbildning och forskning	461	16	17	17	421	16	17	17
Vård och omsorg	1 335	47	34	29	1 160	44	34	29
Personliga och kulturella tjänster	238	8	8	8	228	9	8	8
Offentlig förvaltning m.m.	73	3	6	6	87	3	6	6
Ej spec. verksamhet	54	2	2	2	53	2	2	2
<b>Totalt</b>	<b>2 837</b>	<b>100</b>	<b>100</b>	<b>100</b>	<b>2 612</b>	<b>100</b>	<b>100</b>	<b>100</b>
Avser 16 år och däröver								

## De 20 vanligaste yrkena i kommunen 2004

Avser anställd dagbefolkning	Antal		Proc.förd.			Könsförd. (%)	
	Män	Kvinnor	M	Kv	Tot	M	Kv
Vård- och omsorgspersonal	94	951	4	35	21	9	91
Försäljare, detaljhandel; demonstratörer m.fl.	78	187	3	7	5	29	71
Sjuksköterskor	12	206	1	8	4	6	94
Byggnads- och anläggningsarbetare	196	1	8	0	4	99	1
Grundskollärare	40	100	2	4	3	29	71
Gymnasielärare m.fl.	71	68	3	3	3	51	49
Maskinförare	120	1	5	0	2	99	1
Fordonsförare	113	6	5	0	2	95	5
Köks- och restaurangbiträden	17	89	1	3	2	16	84
Drift- och verksamhetschefer	72	29	3	1	2	71	29
Säljare, inköpare, mäklare m.fl.	73	28	3	1	2	72	28
Städare m.fl.	6	95	0	4	2	6	94
Processoperatörer, trä- och pappersindustri	96	0	4	0	2	100	0
Byggnadshantverkare	91	3	4	0	2	97	3
Övrig kontorspersonal	14	79	1	3	2	15	85
Storhushålls- och restaurangpersonal	15	76	1	3	2	16	84
Montörer	63	23	3	1	2	73	27
Chefer för mindre företag och enheter	59	27	3	1	2	69	31
Förskollärare och fritidspedagoger	6	74	0	3	2	8	93
Maskinoperatörer, trävaruindustri	75	4	3	0	2	95	5
Totalt 20 yrken	1 311	2 047	56	76	67	39	61
Totalt alla yrken	2 344	2 682	100	100	100	47	53

## De 20 vanligaste yrkena i riket 2004

Avser anställd dagbefolkning



**Barnomsorg 2005**

Inskrivna barn	Kommunen		Riket
	Antal	%	%
Förskola, 1–5 år	373	75	76
Fritidshem, 6–12 år	361	40	43
Familjedaghem, 1–5 år	83	17	7
6–12 år	36	4	1
Förskoleklass, 6 år	109	102	95
Andel (%) av alla i respektive åldersgrupp			

**Äldreomsorg 2005**

	Andel (%) av alla i resp. grupp			
	Kommunen		Riket	
	M	Kv	M	Kv
Hemtj. i ordin. boende	12	15	15	23
Särsk. boendeformer	14	15	12	19
Färdtjänstillstånd *	13	15	33	50
Avser 80 år och äldre				* 2004

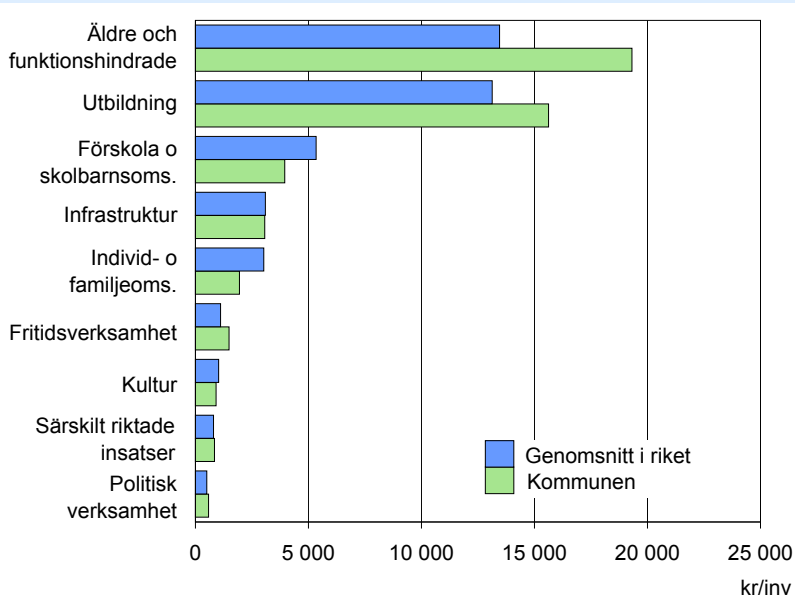
**Sammanräknad förv.inkomst 2004**

	Antal kronor i 1000-tal		
	Män	Kvinnor	Totalt
<b>Medelinkomst</b>			
Kommunen	211	187	199
Länet	240	185	213
Riket	261	194	228
<b>Medianinkomst</b>			
Kommunen	216	189	201
Länet	240	189	211
Riket	246	194	217

Avser 20–64 år

**Ekonomiskt bistånd 2004**

Hushållstyp	Bidragshushåll		Riket %
	Antal	%	
<b>Sammanboende</b>			
utan barn	17	4	6
med barn	46	11	12
<b>Ensamstående män</b>			
utan barn	165	40	38
med barn	15	4	3
<b>Ensamstående kvinnor</b>			
utan barn	98	24	24
med barn	69	17	17
<b>Totalt</b>	414	100	100

**Kostnader i kronor per invånare 2004****Kommunalskatt 2006**

<b>Kommunen</b>	
Total skattesats	33,00
därav till kommun	22,50
Skatteunderlag, kr/inv	126 848
Skatteunderlag, index	86
<b>Genomsnitt i länet</b>	
Total skattesats	32,47
därav till kommun	21,97
Skatteunderlag, kr/inv	136 397
Skatteunderlag, index	92
<b>Genomsnitt i riket</b>	
Total skattesats	31,60
därav till kommun	20,83
Skatteunderlag, kr/inv	147 381
Skatteunderlag, index	100

Index, riket = 100


**Statistiska centralbyrån**  
 Statistics Sweden

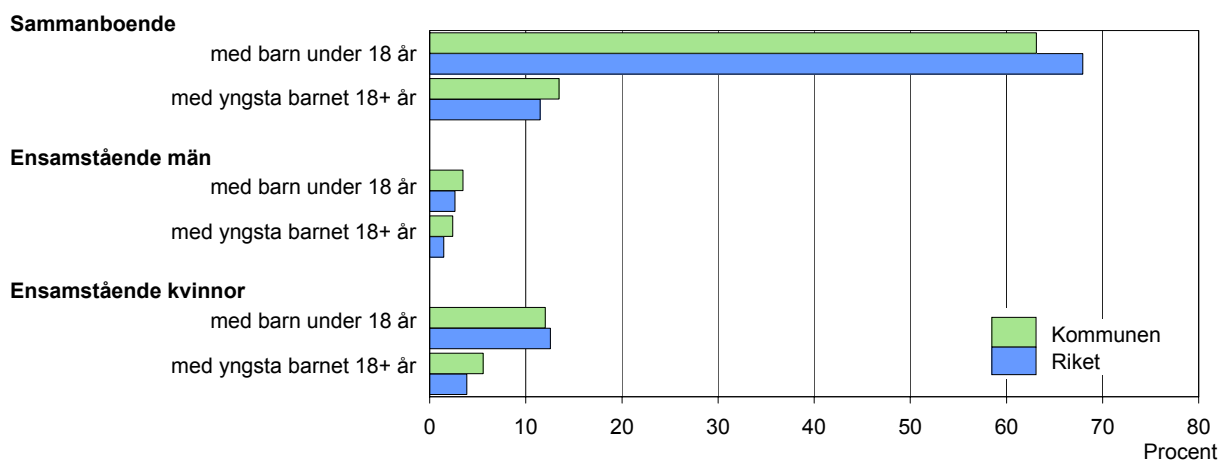
Försäljning och upplysning vid SCB:  
 Agneta Thermaenius tfn 08-506 943 38, fax 08-506 943 48  
 Kersti Leary tfn 08-506 943 44, fax 08-506 943 48  
 E-post: [kommunfakta@scb.se](mailto:kommunfakta@scb.se)  
 Webbplats: [www.scb.se/kommunfaktablado](http://www.scb.se/kommunfaktablado)

Adress till kommunen:  
 Torsby kommun

685 80 Torsby  
 0560-16000

# 2006 **TORSBY** Kommunfakta- barn & familj

## Barn och föräldrar efter familjetyp 2004



## Barn 0–17 år efter föräldrarnas sammanboendeform 2004

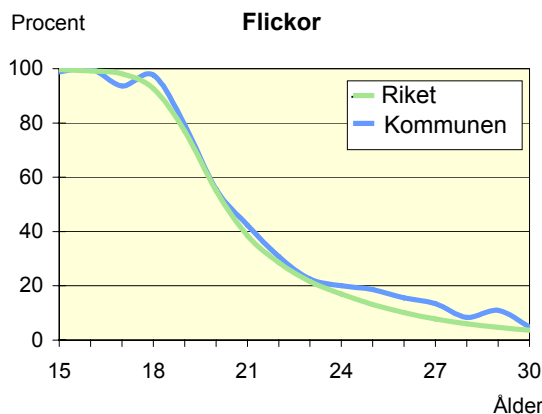
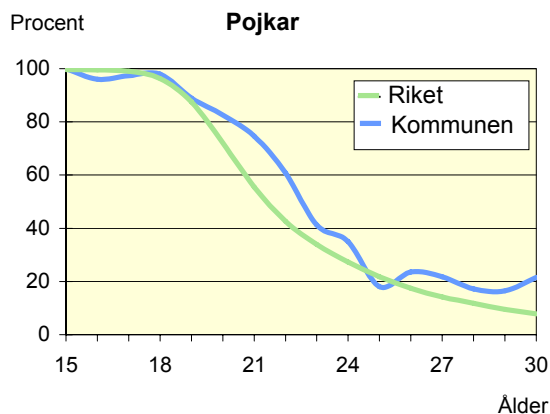
Sammanboendeform	Enligt folkbokföringen						Enl. unders. HEK Riket 2003	
	Kommunen			Riket			Barn	
	Barn Antal	%	Medelantal syskon*	Barn Antal 1 000-tal	%	Medelantal syskon*	Barn Antal 1 000-tal	%
Barn till sammanboende	1 877	77	1,3	1 516	78	1,4	1 629	82
gifta	913	37	1,5	1 065	55	1,4	1 103	56
sambor m. gemensamma barn	964	39	1,2	451	23	1,2	484	24
sambor m. enbart särskulsbarn	..	..	..	..	..	..	41	2
Barn till ensamstående män	122	5	0,8	70	4	0,8	60	3
Barn till ensamstående kvinnor	448	18	0,9	347	18	1,1	297	15
Flyttat hemifrån eller ofullst. uppg.	..	..	..	3	0	..	-	-
Samtliga barn	2 452	100	1,2	1 937	100	1,3	1 985	100
Barn till sammanboende bor m. båda biologiska föräldr.	1 716	91	1,3	1 415	93	1,3		
mor+styvfar	138	7	1,9	80	5	1,8		
far+stymor	14	1	1,5	15	1	2,1		

\* Avser hemmaboende barn 0–21 år  
Uppgifter saknas om "Barn till sambor med enbart särskulsbarn" p.g.a. brister i folkbokföringen. Dessa

barn ingår i någon av grupperna "Barn till ensamstående män" eller "Barn till ensamstående kvinnor".  
Se vidare förklaringar i särskilt blad.

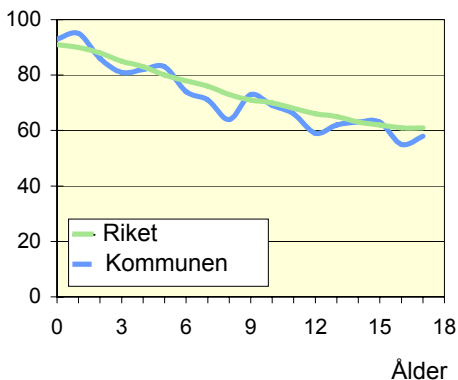
## Hemmaboende ungdomar efter ålder 2004

Andel (%) av ungdomarna i åldern 15–30 år som fortfarande bor hemma



**Biologiska föräldrar 2004**

Andel barn 0–17 år som bor med båda föräldrarna  
Procent

**Barn som bor med båda föräldrarna 2004**

	Vid		
	6 års ålder	13 års ålder	17 års ålder
Kommunen	74	62	58
Riket	78	65	61

Andel (%) av alla i resp. ålder

**Barn vilkas föräldrar separerat 2002–2004**

Barnets ålder	Föräldrarna var		Separationer/100 barn	
	Gifta	Sambo	Kommunen	Riket
0–5 år	11	48	3,4	3,5
6–12 år	34	56	3,6	3,3
13–17 år	36	23	3,2	3,0
0–17 år	81	127	3,4	3,3

**Svensk och utländsk bakgrund 2004**

Födelseland	Procentuell fördelning Kommunen				Riket
	0–5 år	6–12 år	13–17 år	0–17 år	0–17 år
<b>Barn födda i Sverige</b>	99	97	97	97	95
båda föräld. födda i Sverige	85	87	87	86	74
en förälder född utomlands	11	9	9	10	10
båda föräld. födda utomlands	2	1	1	1	9
<b>Barn födda utomlands</b>	1	3	3	3	5
därav adoptivbarn	0	1	1	1	1
<b>Samtliga barn, %</b>	100	100	100	100	100
<b>Samtliga barn, antal</b>	613	979	871	2 463	1 939 039

**Barn till förvärvsarb. föräldrar 2004**

Familjetyp	Andel (%) av barnen i resp. familjetyp	
	Kommunen	Riket
<b>Sammanboende</b>		
Pappa	86	90
Mamma	85	81
<b>Ensamstående</b>		
Pappa	81	83
Mamma	76	70

Föräldern förvärvsarbetar i november det aktuella året

**Barn till arbetslösa föräldrar 2004**

Familjetyp	Andel (%) av barnen i resp. familjetyp	
	Kommunen	Riket
<b>Sammanboende</b>		
Pappa	18	9
Mamma	20	13
<b>Ensamstående</b>		
Pappa	23	12
Mamma	25	17

Föräldern har varit arbetslös någon gång under året

**Disponibel inkomst i familjer med barn 0–17 år 2004**

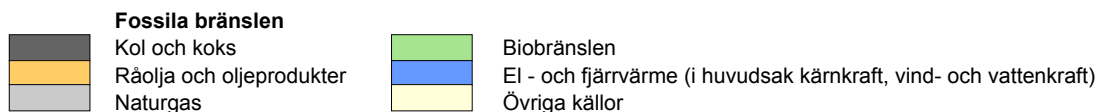
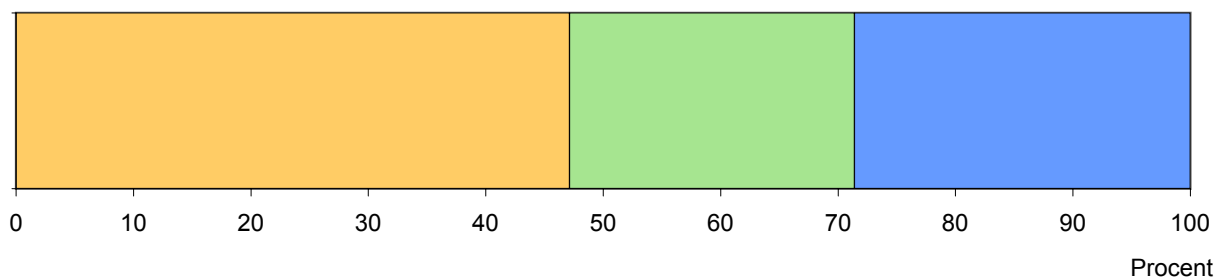
Familjetyp	1 barn		2 barn		3 barn		4+ barn	
	Kom.	Riket	Kom.	Riket	Kom.	Riket	Kom.	Riket
Sammanboende föräldrar	332	367	348	383	363	387	380	376
Ensamstående pappor	200	203	202	226	234	237	..	258
Ensamstående mammor	166	177	200	201	241	222	..	253
Alla barnfamiljer	267	304	328	359	346	369	379	356

Avser medianinkomst, tkr

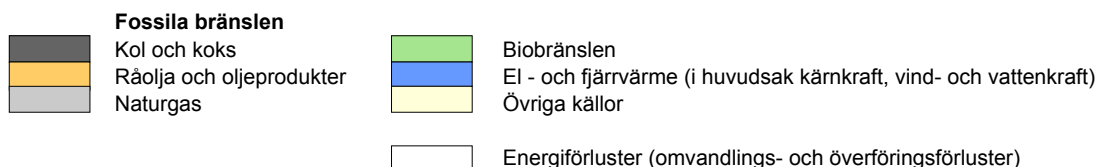
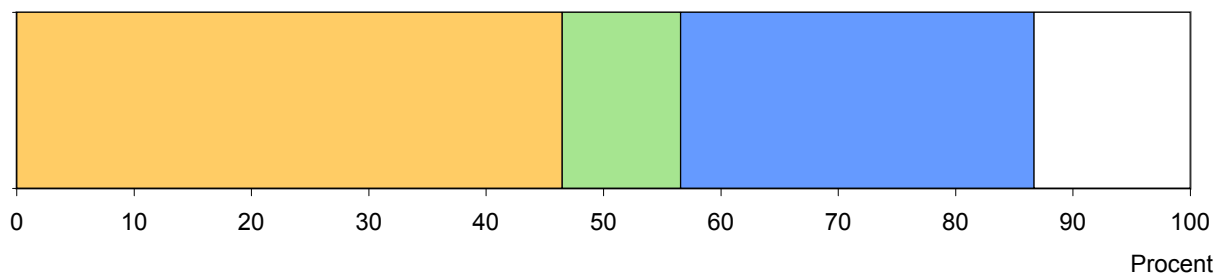


# 2006 TORSBY Kommunfakta – miljö & energi

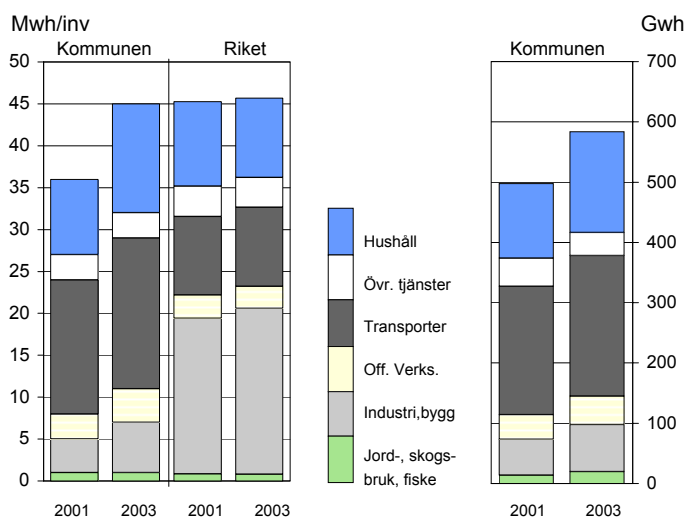
## Total tillförsel efter energibärare 2003



## Slutlig användning efter energibärare 2003



## Slutlig användning efter sektor



## Koldioxidutsläpp efter sektor

	1990	2000	2003
<b>Kommunen</b>			
Hushållssektorn	1 100	800	600
Alla sektorer	5 600	5 800	7 800
<b>Länet</b>			
Hushållssektorn	1 200	800	500
Alla sektorer	5 900	6 300	6 300
<b>Riket</b>			
Alla sektorer	6 600	5 900	6 200
<b>OECD-länder</b>			
Alla sektorer	..	10 900	..
<b>Utvecklingsländer</b>			
Alla sektorer	..	1 900	..

Utsläpp i kg/inv OBS kommun-länsvärden är under-skattade jämfört med rikets värden. Se definitionsblad.

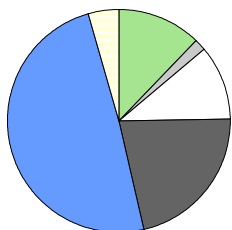
## Koldioxidutsläpp från vägtrafiken efter näringsgren 2003

Kommunen

Kommunen

Länet

Riket

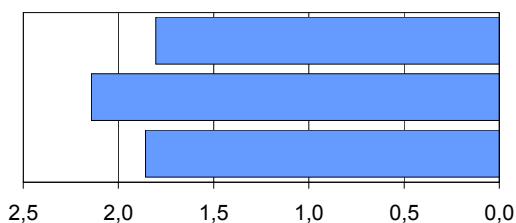


Näringsgren	Kommunen	Länet	Riket
Jord-, skogsbruk och fiske	4	36	731
Tillverkning och energi m.m.	1	15	695
Tjänster	4	91	3 598
Transportföretag	8	136	3 869
Hushåll m.m.	18	317	9 064
Offentlig konsumtion	2	13	270
<b>Totalt</b>	<b>36</b>	<b>608</b>	<b>18 227</b>

Avser utsläpp från person-, lastbilar och bussar (1 000 ton)

## Förvärvsarbetande i miljöföretag 2003

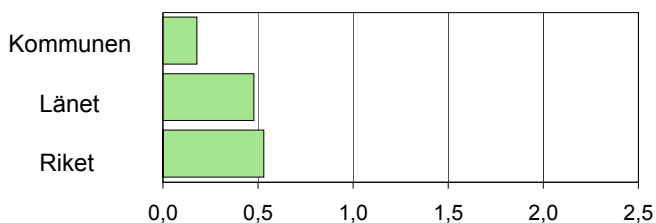
Män



Procent

Avser andel (%) av förvärvsarbetande dagbefolkning

Kvinnor



Procent

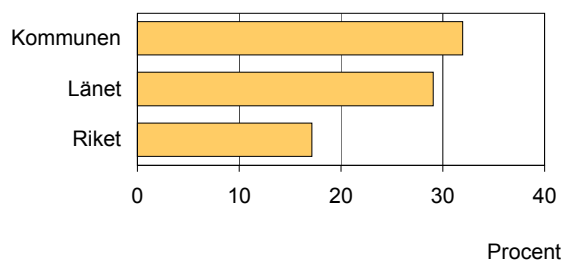
## Skyddad natur 2004

	Kommunen		Riket	
	Km <sup>2</sup>	%	Km <sup>2</sup>	%
Nationalpark	0	0	6 999	1
Naturreservat	45	1	40 438	8
Naturvårdsområden	0	0	1 993	0
<b>Totalt skyddad natur</b>	<b>45</b>	<b>1</b>	<b>49 430</b>	<b>9</b>
<b>Total areal</b>	<b>4 385</b>	<b>100</b>	<b>531 797</b>	<b>100</b>

Inklusive vatten

## Ekologiskt jordbruk 2004

Andel (%) av all åkermark med miljöstödet



Procent

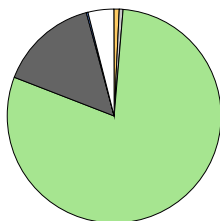
## Markanvändning 2000

Kommunen

Kommunen

Länet

Riket



Markanvändning	Kommunen		Länet		Riket	
	Km <sup>2</sup>	%	Km <sup>2</sup>	%	Km <sup>2</sup>	%
Åkermark	36	1	1 128	6	27 469	7
Betesmark	24	1	236	1	7 196	2
Skogsmark	3 330	79	13 120	75	221 374	54
Skogsimpediment	624	15	1 803	10	63 430	15
Tätortsareal	12	0	201	1	5 211	1
Övrig areal	163	4	1 104	6	85 469	21
<b>Total landareal</b>	<b>4 189</b>	<b>100</b>	<b>17 591</b>	<b>100</b>	<b>410 297</b>	<b>100</b>
Förändring i åkerareal *		-65		-37		-25

\* Areal år 1999 i procent av areal år 1951